

Capítulo
06



Doris María Porras Vaisenker

Empleada Bancolombia - Cartagena



Revelación Información sobre asuntos sociales y ambientales, incluyendo los vinculados al cambio climático

Informe completo Task Force For Climate Related Financial Disclosures (TCFD, por sus siglas en inglés)



Gobierno Corporativo de Cambio Climático

Modelo de Gobernanza de aspectos Ambientales, Sociales y de Gobierno - Corporativo ASG ¹

Reconocemos que tenemos un rol fundamental como actor socioambiental y que tenemos la capacidad de articular a distintos agentes alrededor de los temas de sostenibilidad para proponer soluciones y movilizar las acciones requeridas generando un impacto positivo en el entorno de los países en los que operamos. Este compromiso está articulado con un modelo de gobierno al interior del Grupo Bancolombia que asegure la adopción y cumplimiento de las decisiones en materia de Sostenibilidad materializando nuestro propósito de promover el desarrollo sostenible para lograr el bienestar de todos.

¹ La construcción y recolección de información ASG reportada en este capítulo ha surtido un proceso de aseguramiento y confiabilidad al interior del Banco durante el 2023, contando con un esquema que busca establecer un control adicional frente a la exactitud de la información que aquí se divulga. Por tanto, aquella información que no surtió dicho proceso de aseguramiento no está incluida en este reporte.

Estructura de Gobierno Corporativo ASG

Las siguientes son las instancias de la toma de decisiones ASG, así como la gestión realizada durante el 2023:



— Instancias para la toma de decisiones —

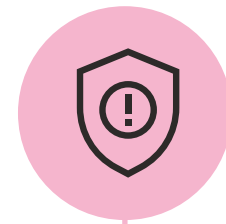
Instancias y responsabilidades con alcance corporativo

Instancia	Gestión durante el 2023	Sesiones ejecutadas en 2023
Junta Directiva	<ul style="list-style-type: none"> Definió las prioridades de la organización y los lineamientos generales de estrategias y políticas en temas ASG Revisó la estrategia ASG y los objetivos a largo plazo de la organización 	1
Comité de Buen Gobierno	<ul style="list-style-type: none"> Aprobó la estrategia ASG siguiendo los lineamientos de la JD. Hizo seguimiento al cumplimiento de la estrategia ASG Dio recomendaciones sobre las divulgaciones de temas ASG. 	2
Comité de riesgos	<ul style="list-style-type: none"> Conoció, de manera previa, las políticas y metodologías de riesgos ASG que fueron sometidas a consideración y aprobación de la Junta Directiva. 	2
Comité de auditoría	<ul style="list-style-type: none"> Hizo seguimiento al plan de implementación de la Circular 031 de la SFC sobre revelación de información de asuntos sociales y ambientales incluidos los climáticos Conoció sobre las brechas identificadas en materia ASG y los planes de acción para cerrarlas 	2
Comité de Sostenibilidad	<ul style="list-style-type: none"> Hizo seguimiento a la implementación y cumplimiento de la estrategia ASG Lideró la implementación del modelo operativo ASG, monitoreando las mejores prácticas de la industria 	2

Adicional a las diferentes sesiones que se surten en los comités de alta dirección, en cada una de las Vicepresidencias del Banco se han asignado roles y responsabilidades para desplegar nuestra estrategia de sostenibilidad. Esta asignación de roles hace referencia a lo esperado en la participación de cada área, ya sea liderando, apoyando, entregando formación u observando las acciones para la ejecución de la estrategia definida.

Políticas Corporativas Relacionadas con Cambio Climático ²

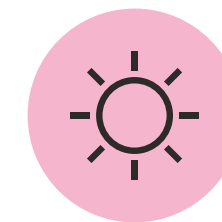
Como parte de nuestros lineamientos en temas de cambio climático contamos con las siguientes políticas:



Política de Riesgos ASG

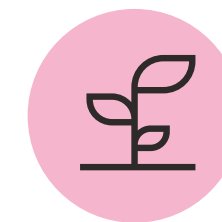
Nuestra política de riesgos ASG consolida los marcos de gobierno, alcance, directrices, responsabilidades y esquema de control en materia de:

- **Análisis de Riesgo Ambiental y Social:** Tiene por objeto llevar a cabo nuestro compromiso con la financiación responsable y sostenible dentro de las operaciones de crédito y leasing, a través de la evaluación de los riesgos e impactos socioambientales que puedan materializarse y prevenir su repercusión en la afectación del crédito. Verifica el cumplimiento de los Principios del Ecuador, las Normas de Desempeño de IFC, así como el cumplimiento de la normatividad nacional ambiental vigente.
- **Temas Controversiales en los Negocios:** establece las actividades que no serán financiadas y las condiciones de financiación e inversión para sectores con alto impacto ambiental y social. Aplica para operaciones de financiación e inversión, en todos los segmentos de las líneas de negocio del Grupo Bancolombia.
- **Industrias Críticas de Cambio Climático:** otorga los lineamientos de gestión de riesgo de crédito para industrias con alto impacto en el clima, en especial el acompañamiento en la transición a una economía baja en carbono para sectores como cemento, energía, acero, transporte y ganadería, y el objetivo de minimizar la exposición a 2030 en los sectores de producción y comercialización de carbón y generación de energía a partir de carbón y su completa eliminación a más tardar a 2040.



Política de cambio climático en la financiación e inversión

Su objetivo es identificar y gestionar los riesgos y oportunidades relacionadas con el cambio climático que nos permitan desarrollar las acciones necesarias para alinear la estrategia del negocio con las metas establecidas por la Comisión Marco de las Naciones Unidas contra el Cambio Climático (CMNUCC), particularmente el Acuerdo de París. Esta política cubre toda nuestra operación en los países donde tenemos presencia, y se enfoca tanto en los sectores económicos que son más vulnerables al cambio climático como en aquellos que tienen un impacto mayor en términos de emisiones de gases de efecto invernadero (GEI).



Política de compras sostenibles

Esta es una herramienta clave para la implementación y el desarrollo de la sostenibilidad en la cadena de abastecimiento de Bancolombia. Particularmente, nuestra política de compras sostenibles define los siguientes objetivos:

- Mitigar el cambio climático mediante un consumo responsable, con productos y servicios que generen una menor huella de carbono.
- Promover estrategias de cambio climático y economía circular en nuestra Cadena de Abastecimiento
- Política de inversión responsable

Esta incluye la integración de criterios ASG en la toma de decisiones de inversión. Como parte del análisis ambiental de emisores y su respectivo engagement, se incorporan análisis sectoriales que involucran los lineamientos de nuestra política de industrias sensibles. Asimismo, en la política de proxy voting se incluyen criterios de votación enfocados en gestión ambiental y cambio climático.

²Nuestras políticas se encuentran disponibles en nuestro sitio web, en: <https://www.grupobancolombia.com/sostenibilidad/enfoque-sostenible/modelo/politica-sostenibilidad>

Impacto de la gestión de cambio climático en el modelo de compensación variable

La gestión de riesgos relacionados con el clima hace parte del modelo de compensación variable para el Equipo de Alta Gerencia del Grupo Bancolombia, es decir, el Presidente (CEO) y Vicepresidentes Corporativos.

Este esquema define incentivos de remuneración variable de corto y de largo plazo, dentro de los cuales se incluyen metas e indicadores de cambio climático.

a) En el largo plazo se incluye como indicador la participación en Dow Jones Sustainability Indices, para el cual la evaluación incluye la estrategia de descarbonización a través de métricas como:

- Definición de metas Net-Zero para las emisiones financiadas.
- Intensidad de emisiones de los portafolios de financiación e inversión.
- Políticas corporativas para el sector carbón.
- Políticas corporativas para hidrocarburos no convencionales.

b) El esquema de corto plazo establece indicadores estratégicos de financiación y desempeño:

→ **Desembolsos para actividades que contribuyen a las metas de descarbonización de nuestro propósito corporativo:** Energía renovable, reconversión tecnológica, movilidad de bajas emisiones, construcción sostenible, ganadería sostenible, entre otros.

→ **Compromiso climático:** Metas de reducción emisiones financiadas (Alcance 3), emisiones evitadas gracias a la financiación, reducción de emisiones de la operación (Alcances 1, 2 y 3).





Estrategia de Cambio Climático

Desde nuestra estrategia, nos proponemos aportar al desarrollo de los territorios donde hacemos presencia, articulando actores y sectores con una oferta de productos y servicios para que nuestros clientes y aliados sean cada vez más sostenibles y logren impactar positivamente sus comunidades.

Fuimos invitados nuevamente a participar de la evaluación del índice de Sostenibilidad de Dow Jones, que lleva más de 20 años en el mercado, y al cual ingresamos desde el 2012. En 2023 continuamos siendo parte de los 27 bancos a nivel mundial incluidos en el Índice de Sostenibilidad de Dow Jones.

En la evaluación de nuestra estrategia de descarbonización realizada por Dow Jones Sustainability Index , nuestra calificación mejoró respecto al año anterior y nos mantenemos en el cuartil superior a nivel mundial; continuamos avanzando en nuestro interés de contar con un modelo de gestión que abarque las mejores prácticas a nivel internacional: una mejor divulgación de nuestras metas (corto plazo, mediano plazo, Net-zero), divulgar la composición sectorial en nuestros activos bajo administración, los plazos y otros aspectos relacionados con nuestras políticas de exclusión de carbón y recursos no convencionales de petróleo y gas.

Fundamentamos nuestra estrategia de sostenibilidad en los mejores estándares nacionales e internacionales, para esto, contamos con una agenda internacional de protocolos y adhesiones voluntarios que nos permiten estar alineados a las mejores prácticas a nivel global, generar compromisos y divulgar resultados a nuestros grupos de interés y la comunidad internacional.

Adicionalmente, como parte de nuestro desempeño de cambio climático, nos hemos apoyado en Carbon Disclosure Project (CDP) como una herramienta valiosa para medir nuestra gestión. Para el año 2023 nuestro resultado fue una calificación de B.





Acciones internas y externas

Nuestra estrategia se alinea con nuestro objetivo de lograr una cartera con cero emisiones netas al 2050 y alinear nuestros portafolios de financiación e inversión con un escenario climático de 1.5°C a través de acciones con nuestros grupos de interés internos y externos.

Acciones internas

Estándares y adhesiones: Participamos de manera activa en iniciativas internacionales para estar a la vanguardia de los aspectos materiales y ser líderes en nuestra industria. Mayor información disponible en la página 167 de nuestro Informe de Gestión.

Gobierno de cambio climático: Integra la estrategia, identificación y valoración de riesgos, definición de políticas corporativas para crédito e inversión que orientan las acciones de definición de precios, apetito y exposición, y el desarrollo de nuevos productos financieros y no financieros.

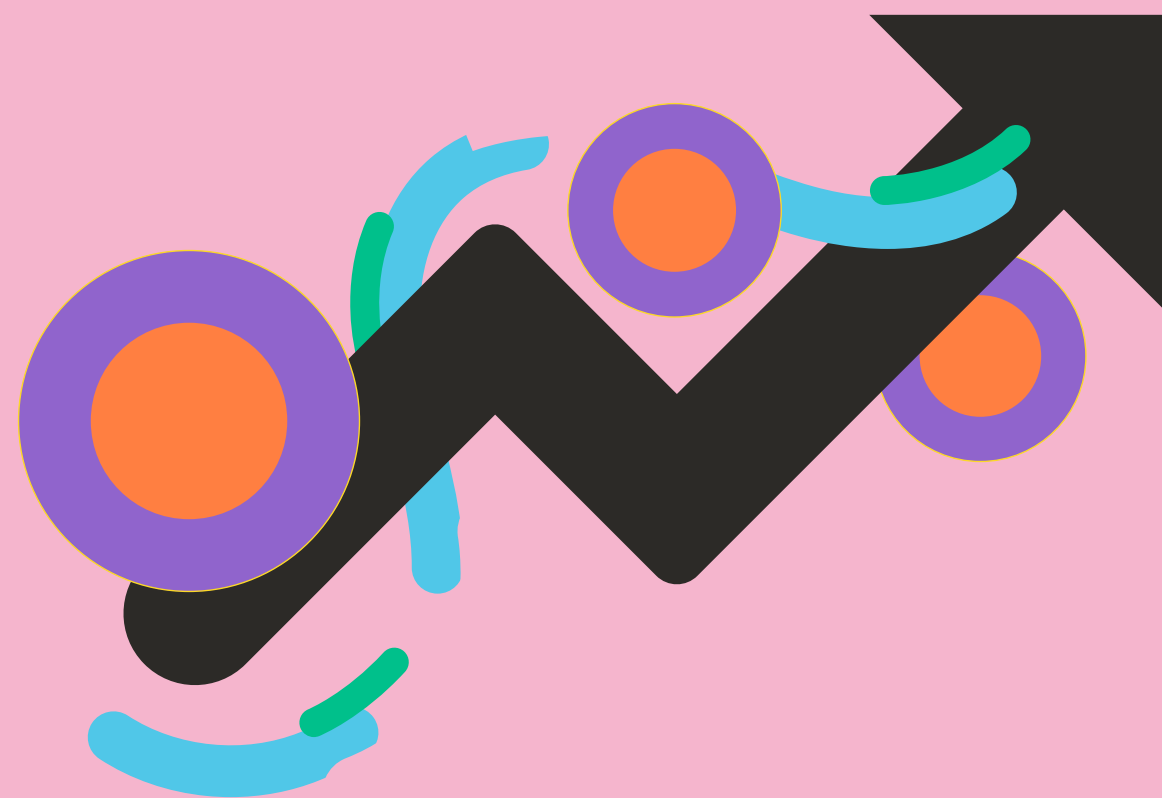
Legislación y cumplimiento normativo: cumplimos con los requerimientos normativos sobre divulgación climática en las geografías en que tenemos presencia³.

³ La divulgación bajo el estándar TCFD obedece a las reglas de la Superintendencia Financiera de Colombia

Acciones externas

a) Sectores vulnerables: Identificamos los sectores más vulnerables a los impactos del cambio climático y diseñamos productos y servicios orientados a la adaptación y a aumentar la resiliencia.

b) Sectores de mayor impacto: Implementamos acciones de financiación diferencial para promover la transición de industrias intensivas en emisiones, definimos sectores para exclusión y desinversión, establecemos límites y umbrales de atención, y acompañamos a nuestros clientes con conocimiento para la definición e implementación de sus propias estrategias de cambio climático, guiados por los compromisos nacionales y la agenda climática internacional para el desarrollo de una transición ordenada y justa.



Palancas estratégicas

Nuestras acciones se basan en cinco palancas estratégicas en frentes de acción relevantes para nuestros clientes:

a) Proporcionar información y asesoramiento

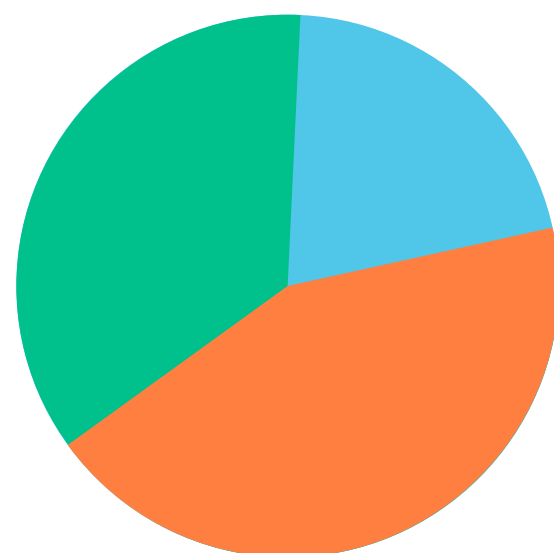
Brindamos información actualizada a nuestros clientes sobre los desarrollos de agenda climática internacional, les acompañamos en la medición de sus emisiones y definición de alternativas para la descarbonización de sus operaciones y su cadena de valor.

Resultado de la estrategia de engagement con clientes

Durante 2023 continuamos desarrollando el proceso de engagement climático con 25 clientes corporativos relevantes para nuestras emisiones financiadas, en los sectores de Petróleo y Gas, cemento, alimentos, agro, manufactura, construcción, validando la información de su inventario de emisiones, sus metas de reducción y alineación con objetivos basados en ciencia o escenarios de 1.5°C, la evaluación de riesgos físicos y de transición, y sus necesidades de acompañamiento para la transición.

De estos 25 clientes, 22 han realizado la medición de su inventario corporativo de emisiones, 5 cuentan con metas basadas en ciencia o alineadas con escenario climático de 1.5°C, y 12 más están en proceso de definición de ellas o realizando mejoras en sus procesos de medición para poder realizar esta definición.

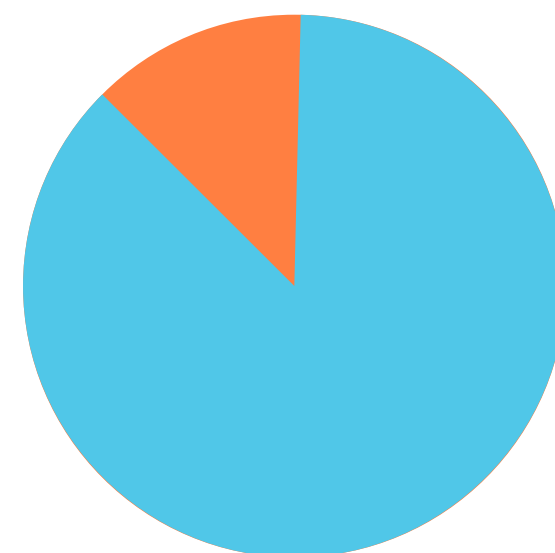
Metas Basadas en Ciencia



Metas basadas en ciencia

- Sí 5
- No 8
- Lo están considerando 12

Miden Emisiones



Miden emisiones

- Sí 22
- No 3

También, 18 de estos 25 clientes ya han iniciado algún proceso de evaluación y gestión del riesgo climático físico.

Durante 2024, realizaremos seguimiento a los engagements realizados e iniciaremos nuevos engagements con otros clientes relevantes para el cálculo de las emisiones financiadas.

Adicionalmente, realizamos visitas a 9 clientes del sector de carbón, productores de carbón térmico, metalúrgico y coque, como primer paso en el proceso de transición justa para este sector en el cual hemos declarado un compromiso de eliminación progresiva de la financiación.

b) Mercado de carbono

A través de Fiduciaria Bancolombia, brindamos modelos de administración de recursos para proyectos de mercado voluntario de carbono y esquemas de pagos por servicios ambientales, como BanCO2, Bancos de Hábitat y REDD+Mataven. Nuestros productos de inclusión financiera como Bancolombia a la Mano habilitan la transferencia directa de recursos a beneficiarios finales de proyectos de mercado de carbono y biodiversidad.

c) Resiliencia climática

Incorporamos a nuestra taxonomía para la financiación sostenible actividades de adaptación y soluciones basadas en la naturaleza. A través de La Cuenta del Mar, patrocinamos en 2023 actividades para la conservación de áreas de manglar en Colombia y El Salvador, la conservación de la cuenca hidrográfica del Canal de Panamá, y la conservación de las tortugas marinas en Guatemala. Adicionalmente, nos comprometemos a la financiación de proyectos de economía azul sostenible por COP 1 billón a 2030.



Gestión del riesgo climático

d) Reducir emisiones financiadas

Con financiación sostenible ratificamos el compromiso de incorporar las variables ASG en la oferta que brindamos a nuestros clientes desde todas las áreas. Así, los apoyamos para que realicen inversiones sostenibles como: reconversión tecnológica, proyectos que generan beneficio ambiental y optimización de recursos (menos consumo de agua, energía y combustibles, o que generen menos desperdicios), y para que establezcan objetivos retadores en sostenibilidad.

Definición de industrias sensibles de cambio climático y exposición al cierre del año de reporte

Sector	Exposición de cartera 2023*
Minería de carbón	0.02%
Minería otros	0.24%
Electricidad a partir de carbón	0.36%
Electricidad de otras fuentes	4.97%
Cemento	0.34%
Petróleo y gas	1.14%
Acero	0.14%
Ganadería	0.36%
Transporte	2.47%

* Medida según la proporción del saldo de capital de cartera comercial del sector con respecto al total de saldo de capital de la cartera de crédito de Bancolombia S.A.

e) Financiar las cadenas de valor sostenibles

Nuestra financiación verde incluye proveedores de tecnologías sostenibles que contribuyen a la transición, así como diferentes actores de las cadenas de suministro. Por ejemplo, para movilidad sostenible, desarrollamos un producto especial de factoring para marcas de vehículos y concesionarios que otorga beneficios especiales a la financiación en este eslabón de la cadena.

Para conocer los detalles de la financiación ASG lograda en 2023 consulte la sección **FINANCIAMIENTO SOSTENIBLE (GRI FS8)** del capítulo Bienestar Para Todos.

Desde Bancolombia continuamos comprometidos con la Gestión de los Riesgos ASG incluidos los climáticos. Fieles a nuestra estrategia, seguimos trabajando para que nuestro sistema de administración de riesgos se fortalezca en aspectos ambientales y sociales que apalanquen nuestro propósito de sostenibilidad.

Hemos diseñado diferentes herramientas que nos ayudan en los análisis ASG de nuestras operaciones con los clientes, los portafolios de inversión y las instalaciones físicas propias del banco. Esto incluye la implementación de la Política de Riesgos ASG, así como la evaluación de los riesgos físicos asociados a nuestras instalaciones y aquellos que pueden afectar a nuestros clientes.

Asimismo, en las áreas de gestión de activos y patrimoniales, hemos desarrollado herramientas específicas para fortalecer nuestras prácticas. Estas iniciativas abarcan políticas alineadas con los Principios de Inversión Responsable (PRI), la identificación y medición de sectores altamente sensibles al riesgo climático, así como la investigación continua de las mejores prácticas y la promoción de inversiones de impacto.

La descripción de los avances que hemos tenido en la gestión de riesgos ASG, la enmarcaremos en el ciclo: identificación, medición, control y seguimiento; etapas en las que se describirán las herramientas con las cuales logramos surtir todas las etapas alrededor de la gestión de estos riesgos, tanto en nuestro portafolio de crédito, como en nuestro negocio de inversiones y en nuestras instalaciones.





Identificación

Nuestro sistema de administración de riesgos lo acompañamos con la construcción del Mapa de Riesgos, que todos los años es presentado en el informe de gestión del Banco. En este consolidamos información relevante que complementa la gestión de los riesgos tradicionales con información de riesgos emergentes. El mapa se nutre de una compilación de tendencias y del conocimiento de diversos expertos en los que se analizan los retos futuros para la organización en materia de riesgos.

Este proceso lo realizamos anualmente, con el propósito de mantener la evaluación actualizada y poder ajustar nuestra estrategia con aquellos riesgos más significativos. En los resultados obtenidos, se destaca consistentemente la relevancia del cambio climático como un riesgo clave desde el año 2021.

Los resultados del Mapa de Riesgos impulsan la planeación estratégica, en la que se ha integrado de manera proactiva el cambio climático con los riesgos tradicionales. Este enfoque permite fortalecer nuestra resiliencia climática y nos prepara para oportunidades en un entorno empresarial cambiante.

Los riesgos derivados del cambio climático los clasificamos en dos categorías, riesgos físicos y riesgos de transición. El riesgo físico es la posibilidad de que nuestra organización incurra en pérdidas ocasionadas por la materialización de amenazas climáticas. Por otro lado, los riesgos de transición están relacionados con las pérdidas derivadas de la transición hacia una economía baja en emisiones de carbono, transición que puede implicar cambios en la regulación, en la tecnología y en el mercado, y que requerirán medidas de adaptación y mitigación.

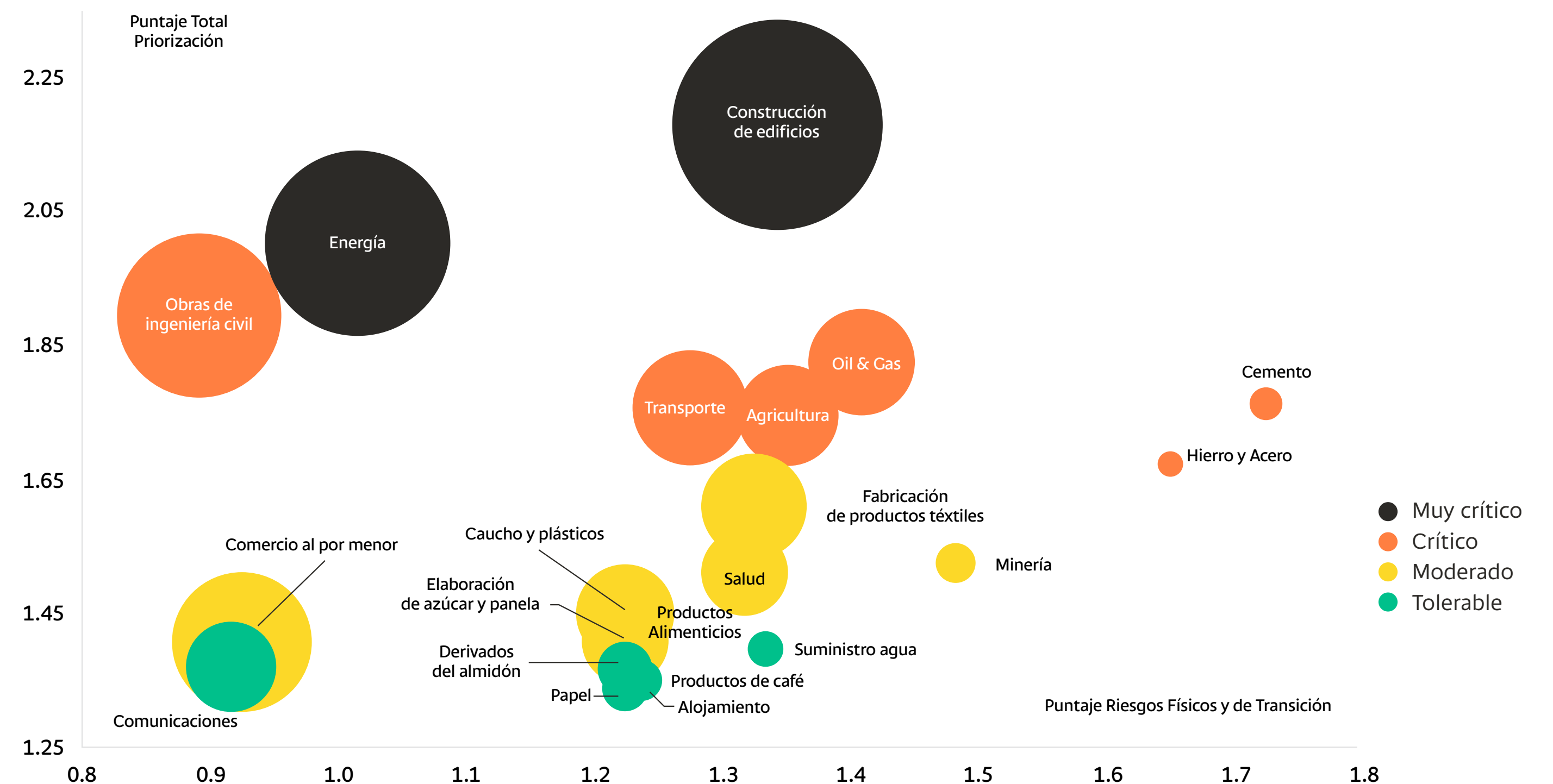


Medición

La medición de los riesgos climáticos la realizamos a través de la generación de escenarios, el análisis de las amenazas climáticas y la incorporación de sus aspectos en los riesgos financieros tradicionales, con el fin de apalancar su gestión en la organización.

Con el fin de poder dirigir nuestros esfuerzos a los sectores económicos más impactados por el cambio climático construimos una metodología que nos ayuda a determinar con cuáles debemos dar inicio al análisis de riesgos físicos y de transición. Este proceso se basa en las directrices proporcionadas por UNEP-FI, permitiéndonos evaluar ambos riesgos de manera integral y alineada con las mejores prácticas internacionales.

El siguiente gráfico ilustra los sectores y su exposición para el análisis de riesgos climáticos.



Fuente: Elaboración propia⁴

⁴ En este gráfico, el eje X representa el puntaje obtenido para riesgos físicos y de transición. El eje Y representa el puntaje total, que incluye el resultado para ambos riesgos climáticos y un puntaje de acuerdo con la exposición crediticia del sector en el banco. El tamaño del círculo determina el peso de participación en la exposición del sector en relación con su categoría de riesgo.



Evaluación de riesgos climáticos

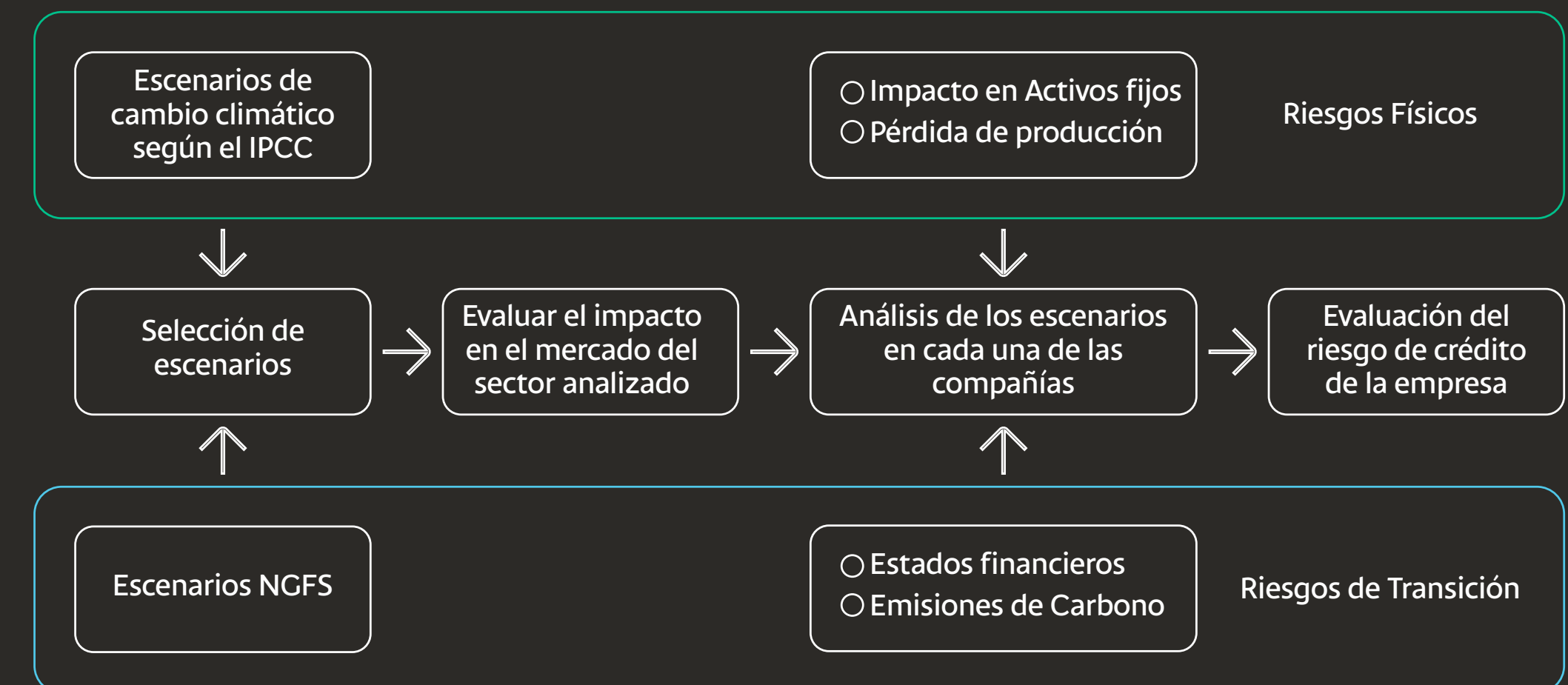
Nuestra metodología para el análisis de riesgos climáticos mide de manera independiente el impacto de los riesgos físicos y de los riesgos de transición en los estados financieros de nuestros clientes, con el fin de evaluar el impacto individual de cada uno de estos factores en las variables clave que influyen en el riesgo crediticio.

En cuanto a los riesgos físicos, se proyectan las amenazas climáticas utilizando las rutas representativas de concentración de gases de efecto invernadero (GEI) propuestas por el Panel Intergubernamental sobre Cambio Climático (IPCC), estos escenarios son usados para la proyección de diferentes amenazas climáticas y evaluar la pérdida de valor de los activos de operación y/o pérdidas de producción debido a la materialización de alguna de estas amenazas.

Avanzamos en la definición de un modelo automático que nos permite evaluar los impactos financieros por riesgos físicos en los clientes de manera más ágil. Durante el 2023, se analizaron las amenazas de ciclón, inundación, incendios forestales y aumento de la precipitación en los que se logró evaluar el 28.42% de clientes y el 63.74% de la exposición de los segmentos Pyme, Empresas, Corporativos y Constructor⁵.

Para evaluar los riesgos de transición, se emplean los escenarios sugeridos por la Network for Greening the Financial System (NGFS⁶) acogidos por el Banco, que describen la proyección de los precios del carbono bajo diferentes escenarios de adopción de medidas necesarias para mitigar el cambio climático. Estos escenarios se configuran en mayores gastos y/o disminución de ingresos por la transición a una economía baja en carbono.

El siguiente gráfico muestra de manera general los modelos de evaluación para riesgos físicos y riesgos de transición:



⁵ Los datos reportados de avance de la metodología de riesgos físicos fueron calculados con información a corte de noviembre de 2023.
⁶ Para mayor detalle de los escenarios propuestos por NGFS visitar el enlace: [NGFS Scenarios Portal](#)

Seguimos avanzando en tener un mayor nivel de madurez de las metodologías aplicadas para la gestión de los riesgos y así facilitar la asesoría y acompañamiento a nuestros clientes en su transición hacia una economía baja en carbono.

Análisis de riesgos ambientales y sociales - ARAS:

El Análisis de los Riesgos Ambientales y Sociales – ARAS tiene como propósito garantizar la financiación responsable y sostenible dentro de las operaciones de crédito y leasing, a través de la evaluación de los riesgos e impactos socioambientales que puedan materializarse y así prevenir su repercusión en la afectación del crédito.

Desde el 2010 el proceso ARAS se ha venido ejecutando en Bancolombia y se incorpora en las unidades de negocio de Banca Corporativa, Banca Empresarial, Banca PYME, Banca de Inversión y operaciones de Leasing. Adicionalmente, se realizan estudios de riesgos ambientales a los inmuebles ofrecidos en garantía o como dación en pago.

En 2023, se realizó una intervención al proceso de análisis de riesgos ambientales y sociales, buscando eficiencia, control y calidad en el mismo. Los resultados de la cartera evaluada mediante el proceso ARAS en Colombia totalizan COP 11,000,000 millones distribuidos en 99 operaciones. Los sectores de infraestructura y energía fueron los que concentraron la mayor cantidad de operaciones y exposición evaluada.

Métricas de portafolio ASG

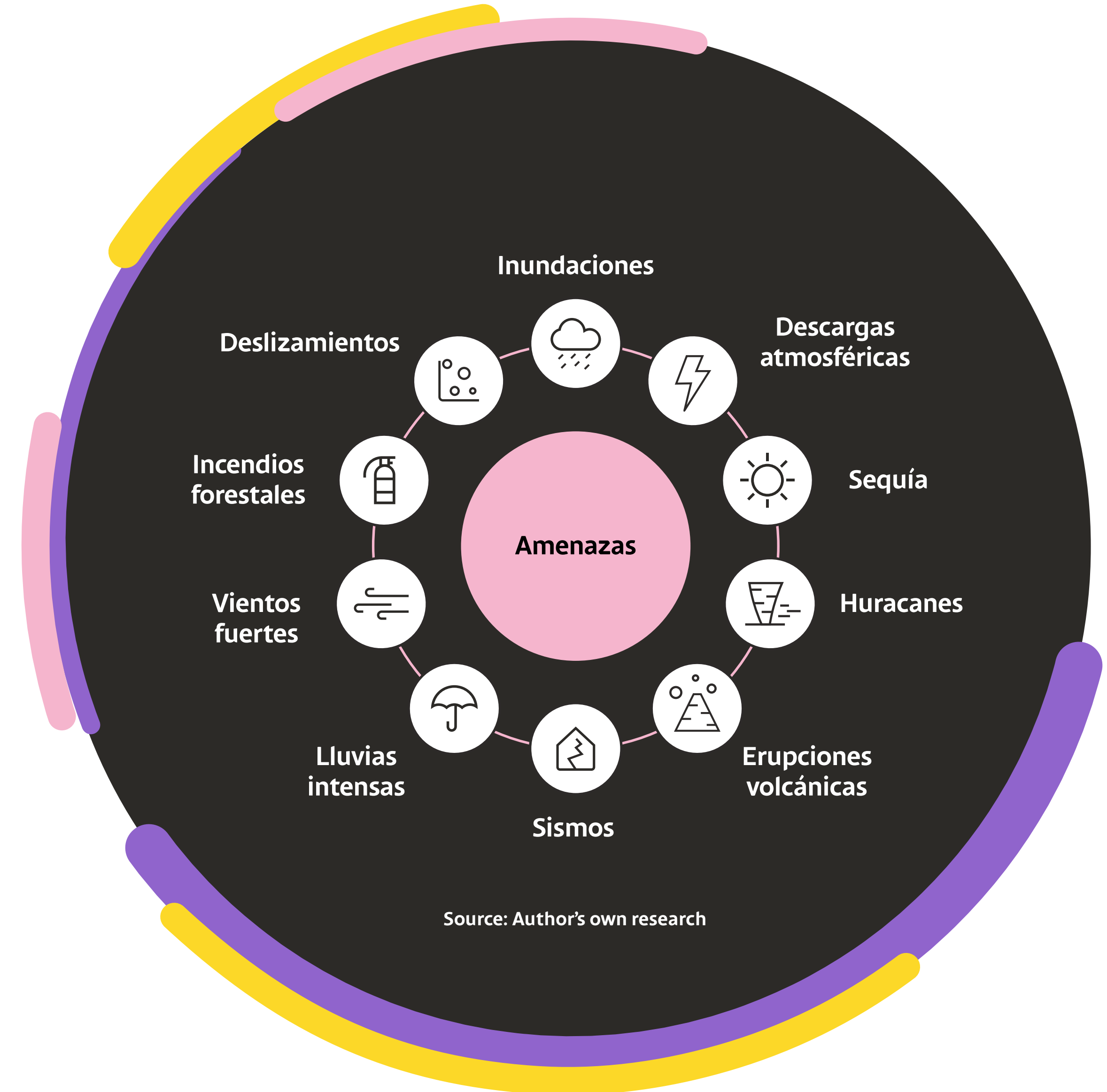
En la gestión de Riesgos ASG para el negocio de Asset Management, hemos establecido diversas métricas, como el Modelo Interno de Rating ASG Emisor, Modelo de Otorgamiento de Cupos, la Identificación y Medición de Industrias Sensibles, aplicadas a los portafolios que han adoptado criterios ASG.

Para el otorgamiento de cupos en los portafolios utilizamos el Rating ASG del emisor bajo metodología interna o MSCI, o Metodología de Intensidad Industrial de MSCI, con el fin de realizar un filtro y una segmentación frente al emisor.

Durante el año pasado, se desarrolló una marcación que nos permitirá identificar, a partir de su implementación en el 2024, que los portafolios ASG no sean intensivos en Industrias Sensibles al Cambio Climático. Estas industrias son diferenciadas de otras por medio de la asignación de las Actividades Económicas (CIU) y/o Estándares Globales de Clasificación Industrial (GICS) de los emisores que están definidos en la “Circular de Riesgos ASG”.

Riesgos físicos en instalaciones propias

Con el fin de asegurar la continuidad de los servicios que ofrecemos, hemos llevado a cabo una evaluación de los riesgos físicos que afectan nuestras instalaciones propias, englobando sucursales, cajeros electrónicos y edificios. Este análisis se enfoca en comprender la vulnerabilidad acumulada de diversas amenazas y desastres naturales, considerando factores como la ubicación geográfica y la exposición a vulnerabilidades climáticas.



Source: Author's own research

Al comprender la vulnerabilidad conjunta de nuestras instalaciones ante estas amenazas climáticas, fortalecemos nuestra capacidad para implementar estrategias de mitigación y adaptación que preservan la continuidad operativa de Bancolombia. El resultado de esta evaluación destaca las ubicaciones más críticas, subrayando la necesidad de ejecutar de manera ágil planes de mitigación.

Control

La Circular de Riesgos ASG del Grupo Bancolombia, proporciona directrices para el tratamiento de sectores con alta incidencia en el cambio climático, centrándose en clientes y portafolios de inversión.

En el ámbito de clientes, el capítulo de ARAS establece pautas mínimas para llevar a cabo el proceso, facultando a los analistas para solicitar covenants y realizar un seguimiento riguroso de aquellos clientes que presenten deficiencias en la gestión socioambiental.

Adicionalmente, soportado sobre el capítulo de industrias sensibles al cambio climático hacemos el seguimiento de la cartera comercial, según lo definido en el apartado de estrategia de este documento.

Para los portafolios de inversión, Bancolombia emplea diversas herramientas para monitorear las industrias sensibles, el cumplimiento de mínimos ASG por emisor y métricas ASG por portafolio.

En cuanto a las instalaciones físicas se tienen planes de acción que atienden las necesidades particulares de cada una de las amenazas y desastres naturales descritos anteriormente, dentro de estos destacamos:

- Equipos de soporte en caso de emergencias, como plantas eléctricas y tanques de agua
- Equipos de respaldo autónomo
- Instalación de equipos especializados para evacuación.
- Sistemas de detección
- Sistema de extinción
- Redes contraincendios
- Entre otros.



Seguimiento

En el proceso de seguimiento, en Bancolombia acompañamos de manera integral tanto a clientes como a emisores, y realizamos revisiones periódicas de las instalaciones propias del Banco con el fin de mejorar la gestión de Riesgos ASG y Climáticos.

Clientes: este seguimiento abarca aspectos cruciales como las metas de descarbonización, el análisis del cambio climático y la gestión de riesgos asociados. Esta asesoría se extiende al trabajo en equipo que hacemos con nuestros clientes para abordar de manera efectiva los desafíos y oportunidades relacionados con el cambio climático, facilitando una transición a una economía baja en carbono y la resiliencia frente a amenazas climáticas.

Emisores: el proceso de engagement ha creado un espacio propicio para el intercambio de conocimientos y la discusión de las mejores prácticas en la implementación de los criterios ASG, logrando una mejora significativa en la divulgación de información pública, un mayor acceso a datos relevantes y una mejora en la gestión de los Riesgos, adicional, esto nos permite realizar un seguimiento constante de los emisores que se encuentran en aumento o disminución del Rating ASG que afecta directamente el cumplimiento de las políticas de los límites ASG por portafolio y el cumplimiento de la meta global de activos bajo administración (ABA) ASG de Bancolombia y las métricas de la posición propia presentadas a la Alta Dirección.

Asimismo, desde el área de continuidad del negocio en equipo con el área de activos fijos, se hace seguimiento a las instalaciones físicas, mejorando su entorno y generando reporte de posibles eventos, de tal manera que se identifiquen, valoren y mitiguen oportunamente los riesgos a los que puedan verse enfrentadas.

En el transcurso del año 2024, persistiremos en la incorporación de los impactos del cambio climático en las diversas unidades de negocio del Banco. Específicamente, en el ámbito de la cartera comercial, avanzaremos en la consolidación del modelo objetivo de evaluación de riesgos físicos, cuyo enfoque nos ha permitido pasar de un análisis personalizado por cliente a uno de alcance masivo. Además, iniciaremos el desarrollo del modelo objetivo de evaluación para riesgos de transición, con el objetivo de obtener resultados comparables a los logrados para riesgos físicos presentes en el apartado de medición de este documento.

Gracias a la empresa **LA CASA DEL GRANO S.A.S**
a **Arley de Jesús Buitrago** y a
Natali Elena Romero Castaño
empleada de Bancolombia

Cartagena



Métricas y Objetivos

Negocios con propósito

Nos hemos comprometido a financiar COP 500,000,000 millones de pesos hasta el año 2030 para movilizar nuestro propósito de Promover el Desarrollo Sostenible para Lograr el Bienestar de Todos. Esto equivale a dos veces el nivel de activos totales de la organización, que se orientarán al fortalecimiento del agro, las PyMEs, la reconversión tecnológica, la movilidad baja en emisiones, acceso a la Vivienda, inclusión financiera y emprendimiento femenino. Durante el 2023 logramos desembolsos por COP 37,900,000 millones.

Compromiso climático

• Metas de desembolsos y cumplimiento

Nuestro compromiso es desembolsar COP 40,000,000 millones al año 2030, para financiación de proyectos de reconversión tecnológica, movilidad baja en emisiones, construcción sostenible, energía renovable y ganadería sostenible.

Negocios con propósito: Compromiso Climático Metas y Cumplimiento

Meta 2023 (COP Bn)	Desembolsos 2023 (COP Bn)	Cumplimiento 2023
4.07	5.51	135%

Inventario de emisiones de gases de efecto invernadero (GEI). Alcance 1, 2 y 3, incluyendo categoría 15 emisiones financiadas por la cartera

Nuestro Impacto Directo

Alcance 1 y 2, alcance 3 categorías 1 y 6 (Grupo Bancolombia).

Nos comprometemos con la definición de acciones concretas para aportar de manera activa a la mitigación y compensación desde nuestra operación directa y avanzar hacia una economía baja en carbono.

En el 2020 redefinimos nuestra meta basada en ciencia para los alcances 1 y 2, alineados con un escenario de 1.5°C y nos comprometemos a reducir nuestras emisiones directas en un 95% en el 2030. La definición de esta meta la realizamos con base en la metodología basada en ciencia (SBTi – Science Base Target Initiative).

Durante el 2023 redujimos nuestras emisiones Alcance 1 + 2 en un 38% comparado con el 2022, con una emisión de 3,619.5 Ton CO2e/año y una reducción del 81% comparado con el 2019.

Respecto al alcance 3 categorías 1 y 6, aumentamos nuestras emisiones en 3% comparado con el 2022 con una emisión de 1,688 Ton CO2e/año, debido al aumento en los viajes a nivel corporativo. Respecto al 2019, se logró una reducción del 46%.

Para conocer el detalle de nuestra gestión de los alcances 1, 2 y 3 en las categorías diferentes a la categoría 15 de emisiones financiadas (GRI 305), nuestras metas y desempeño en ecoeficiencia, por favor consulte la sección de Ecoeficiencia, del capítulo Mantener la solidez financiera, página 147 de nuestro Informe de Gestión.

Alcance 3, Categoría 15

Emisiones financiadas total cartera comercial ⁷.

Año	Emisiones Financiadas – cartera comercial de crédito MtCO2*
2022	4.0

⁷ La información correspondiente a las emisiones financiadas de la cartera comercial aquí reportada corresponde a las emisiones del 2022, debido a que los informes de las emisiones de nuestros clientes con los que contamos a la fecha de la presentación de este informe tienen como fecha de corte el 31 de diciembre de 2022.

* Incluye Alcance 1 y 2 para todos los sectores, y alcance 3 para los sectores de combustibles fósiles (Minería, carbón, petróleo y gas, derivados de petróleo)

Las emisiones financiadas han sido calculadas utilizando la metodología PCAF para instituciones financieras para los portafolios de cartera de crédito comercial (Business Loans and Unlisted Equity). Este resultado incluye clientes de los segmentos corporativo, empresarial, y pyme.

Para el cálculo se utilizó la versión de la base de datos de factores de emisión de PCAF actualizada a septiembre de 2023, e información de emisiones reportadas por los clientes de manera pública u obtenida por Bancolombia a través de la gestión comercial y el proceso de engagement climático.

Para esta métrica se reporta el resultado de 2022, ya que un insumo fundamental para el cálculo es el reporte de las emisiones por parte de nuestros clientes, en especial aquellos que representan un mayor porcentaje del total de nuestras emisiones financiadas. A la fecha de publicación de este informe, únicamente contamos con información divulgada de emisiones para el año 2022, lo cual se entiende pues los reportes de emisiones para 2023 serán divulgados por nuestros clientes en el transcurso de 2024.

Intensidad de emisiones para los portafolios de cartera de los sectores Cemento y Energía.

En 2022 definimos las metas de intensidad de emisiones para nuestros portafolios de financiación de los sectores de Cemento y Energía, alineadas con un escenario de 1.5°C, según la metodología Sectoral Decarbonization Approach de SBTi.

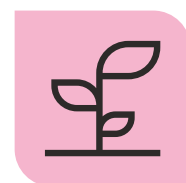
Sector	Resultado 2022	Meta 2030
Cemento	0.63 tCO2/t	0.52 tCO2/t
Energía – Cartera Comercial	0.09 tCO2/MWh	0.06 tCO2/MWh
Energía – Project Finance*	Solo energía renovable	Solo energía renovable

* Dado que en el año base solo contábamos con proyectos de generación renovable financiados a través de Project Finance, se definió una meta de mantenimiento de acuerdo a los lineamientos de SBTi, donde nos comprometemos a seguir financiando únicamente proyectos renovables bajo este mecanismo.



Net Zero Banking Alliance

Contamos con planes sectoriales de transición para los sectores de energía, cemento, petróleo y gas, y otros sectores.



Financiamiento sostenible

Para conocer el detalle de métricas y objetivos de financiación ASG, el cumplimiento de nuestras metas de propósito, y los resultados de la estrategia de fondeo sostenible por favor consulte las secciones **FINANCIAMIENTO SOSTENIBLE (GRI FS8)** y Fondeo Sostenible.



Inversión Responsable

En el Grupo Bancolombia estamos comprometidos en la implementación de mejores prácticas de inversión responsable y somos conscientes de que los criterios Ambientales, Sociales y de Gobierno Corporativo (ASG) son fundamentales para dar cumplimiento a nuestro deber fiduciario.

Nos hemos adherido a los Principios de Inversión Responsable y a Net Zero Asset Managers.

Para conocer el detalle de nuestra gestión de inversión alineada con nuestra estrategia climática, por favor consulte la sección de Inversión Responsable, del capítulo Mantener la solidez financiera.

Divulgación SASB

Los estándares de divulgación SASB (Sustainability Accounting Standards Board) identifican riesgos y oportunidades relacionados con la sostenibilidad, que pueden tener impacto en los estados financieros, y dan guía a las compañías de diferentes sectores industriales sobre los temas materiales a divulgar y que son de utilidad para la toma de decisiones.

Para el caso de Bancolombia, las guías de divulgación de SASB que son aplicables a nuestros negocios y que son divulgadas en el presente reporte son las correspondientes a: Bancos Comerciales, Financiación de Hipotecas, Actividades de Gestión y Custodia de Activos, y Banca de Inversión y Corretaje.

A continuación, presentamos el desarrollo de cada una de las cuatro guías con la divulgación de los asuntos ASG correspondientes a las operaciones en Colombia, con información al cierre de 2023⁸:

⁸ Se está trabajando en el desarrollo de las nuevas actualizaciones de las guías conocidas durante el 2023 y cuya aplicación está prevista a partir de enero 2025. La versión vigente corresponde a la del 2018, desarrollada en este informe.

1. Banca Comercial

Tema de divulgación	Parámetro de Contabilidad	Código	Respuesta				
Seguridad de los datos	(1) Número de filtraciones de datos, (2) porcentaje que implica información de identificación personal (PII), (3) número de titulares de cuentas afectados	FN-CB-230a.1	Durante el año 2023, en Bancolombia no se presentaron incidentes de Ciberseguridad y Seguridad de la Información asociados con fuga de información.				
	Descripción del enfoque para identificar y abordar los riesgos para la seguridad de los datos	FN-CB-230a.2	Dentro del Gobierno de Ciberseguridad del Grupo Bancolombia se tiene implementado el SGSI (Sistema de Gestión de Seguridad de la Información) para gestionar la seguridad de la información de la Organización, a través de políticas, estándares, líneas base, metodologías, marcos de gobierno y modelos de madurez, que tienen anualmente un ciclo de mejora continua y que son socializados con los empleados y terceros que tienen relación laboral y comercial con la Organización. Nuestros procesos están referenciados en los estándares internacionales de seguridad de la información, además de la normatividad nacional e internacional más relevante. El SGSI se gestiona a través de marcos de gobierno, modelos de madurez, políticas, estándares y Comité de Ciberseguridad. Más información en la sección <i>Compromiso con la Ciberseguridad de nuestro Informe de Gestión</i> .				
Generación de inclusión y capacidad financieras	(1) número y (2) cuantía de los préstamos pendientes cualificados para programas diseñados para promocionar las pequeñas empresas y el desarrollo de la comunidad	FN-CB-240a.1	Los productos incluidos en este indicador corresponden a Crédito a la Mano y a microcrédito activos al cierre de 2023. <div style="display: flex; justify-content: space-around; margin-top: 10px;"> <table border="1" style="border-collapse: collapse;"> <tr> <th>Número</th> <th>Saldo (COP millones)</th> </tr> <tr> <td style="text-align: center;">202,159</td> <td style="text-align: center;">574,566</td> </tr> </table> </div> <p>La información sobre Inclusión Financiera se encuentra disponible en el capítulo de Bienestar para Todos de nuestro Informe de Gestión. La información relacionada con este indicador en los Estados Financieros Consolidados se encuentra disponible en la NOTA 6. CARTERA DE CRÉDITOS DE CLIENTES, NETA.</p>	Número	Saldo (COP millones)	202,159	574,566
	Número	Saldo (COP millones)					
202,159	574,566						
La información sobre Inclusión Financiera se encuentra disponible en el capítulo de Bienestar para Todos de nuestro Informe de Gestión. La información relacionada con este indicador en los Estados Financieros Consolidados se encuentra disponible en la NOTA 6. CARTERA DE CRÉDITOS DE CLIENTES, NETA.	FN-CB-240a.2	Los productos incluidos en este indicador corresponden a Crédito a la Mano y a microcrédito. La información que se reporta hace referencia a créditos con mora superior a 30 días al cierre de 2023. <div style="display: flex; justify-content: space-around; margin-top: 10px;"> <table border="1" style="border-collapse: collapse;"> <tr> <th>Número</th> <th>Valor (COP millones)</th> </tr> <tr> <td style="text-align: center;">34,680</td> <td style="text-align: center;">89,275</td> </tr> </table> </div> <p>La información relacionada con este indicador en los Estados Financieros Consolidados se encuentra disponible en la NOTA 6. CARTERA DE CRÉDITOS DE CLIENTES, NETA.</p>	Número	Valor (COP millones)	34,680	89,275	
Número	Valor (COP millones)						
34,680	89,275						

Tema de divulgación	Parámetro de Contabilidad	Código	Respuesta																						
Generación de inclusión y capacidad financieras	Número de cuentas corrientes minoristas sin coste proporcionadas a clientes previamente no bancarizados o infrabancarizados	FN-CB-240a.3	Durante el año se generaron 1,133,758 millones de cuentas sin coste. El número de depósitos activos al cierre del 2023 fue de 6,364,050. <p>La información que se reporta en este indicador corresponde a los depósitos realizados a través de Bancolombia a la Mano. Más información sobre este producto disponible en el capítulo de Bienestar para Todos de nuestro Informe de Gestión.</p>																						
	Número de participantes en iniciativas de educación financiera para clientes no bancarizados, infrabancarizados o desatendidos	FN-CB-240a.4	A la fecha no se tiene identificado en su totalidad el número de participantes cobijados por nuestras iniciativas de educación financiera. Sin embargo, durante el año se han desarrollado diversas iniciativas para este concepto que pueden ser referenciadas en la sección de Educación Financiera, del capítulo Bienestar para Todos, de nuestro Informe de Gestión.																						
Incorporación de factores ambientales, sociales y de gestión en el análisis crediticio	Exposición crediticia comercial e industrial, por sector	FN-CB-410a.1	La información reportada a continuación corresponde a los 10 sectores con mayor exposición de cartera comercial. La clasificación de los sectores es realizada con base en código CIU (Clasificación Industrial Internacional Uniforme). <p>La información relacionada con la cartera en los Estados Financieros Consolidados se encuentra disponible en la NOTA 6. CARTERA DE CRÉDITOS DE CLIENTES, NETA.</p> <table border="1" style="width: 100%; margin-top: 10px;"> <thead> <tr> <th>Sector</th> <th>Exposición crediticia (COP millones)</th> </tr> </thead> <tbody> <tr> <td>Generación de energía eléctrica</td> <td style="text-align: right;">8,157,761</td> </tr> <tr> <td>Fideicomisos, fondos y entidades financieras similares</td> <td style="text-align: right;">8,068,166</td> </tr> <tr> <td>Construcción de edificios residenciales</td> <td style="text-align: right;">7,217,864</td> </tr> <tr> <td>Construcción de carreteras y vías de ferrocarril</td> <td style="text-align: right;">5,282,920</td> </tr> <tr> <td>Actividades ejecutivas de la administración pública</td> <td style="text-align: right;">4,549,671</td> </tr> <tr> <td>Comercio al por menor</td> <td style="text-align: right;">4,233,366</td> </tr> <tr> <td>Otras actividades relacionadas con el mercado de valores</td> <td style="text-align: right;">3,945,735</td> </tr> <tr> <td>Actividades inmobiliarias realizadas con bienes propios o arrendados</td> <td style="text-align: right;">2,680,251</td> </tr> <tr> <td>Transporte por tuberías</td> <td style="text-align: right;">2,034,441</td> </tr> <tr> <td>Actividades de telecomunicaciones alámbricas</td> <td style="text-align: right;">1,775,630</td> </tr> </tbody> </table>	Sector	Exposición crediticia (COP millones)	Generación de energía eléctrica	8,157,761	Fideicomisos, fondos y entidades financieras similares	8,068,166	Construcción de edificios residenciales	7,217,864	Construcción de carreteras y vías de ferrocarril	5,282,920	Actividades ejecutivas de la administración pública	4,549,671	Comercio al por menor	4,233,366	Otras actividades relacionadas con el mercado de valores	3,945,735	Actividades inmobiliarias realizadas con bienes propios o arrendados	2,680,251	Transporte por tuberías	2,034,441	Actividades de telecomunicaciones alámbricas	1,775,630
			Sector	Exposición crediticia (COP millones)																					
Generación de energía eléctrica	8,157,761																								
Fideicomisos, fondos y entidades financieras similares	8,068,166																								
Construcción de edificios residenciales	7,217,864																								
Construcción de carreteras y vías de ferrocarril	5,282,920																								
Actividades ejecutivas de la administración pública	4,549,671																								
Comercio al por menor	4,233,366																								
Otras actividades relacionadas con el mercado de valores	3,945,735																								
Actividades inmobiliarias realizadas con bienes propios o arrendados	2,680,251																								
Transporte por tuberías	2,034,441																								
Actividades de telecomunicaciones alámbricas	1,775,630																								

*Se está trabajando en el desarrollo de las nuevas actualizaciones de las guías conocidas durante el 2023 y cuya aplicación está prevista a partir de enero 2025. La versión vigente corresponde a la del 2018, desarrollada en este informe.

Tema de divulgación	Parámetro de Contabilidad	Código	Respuesta
Incorporación de factores ambientales, sociales y de gestión en el análisis crediticio	Descripción del enfoque para la incorporación de factores ambientales, sociales y de gestión corporativa (ESG) en el análisis de crédito	FN-CB-410a.2	<p>Para la evaluación de los riesgos ambientales y sociales se aplican los estándares definidos por los Principios de Ecuador del Banco Mundial y las Normas de Desempeño de la Corporación Financiera Internacional – IFC (por sus siglas en inglés), a través de sus Guías sobre Medio Ambiente, Salud y Seguridad para las operaciones de crédito y leasing que se encuentren dentro de las categorías y montos definidos en nuestra política de Análisis de Riesgos Ambientales y Sociales.</p> <p>Por otro lado, Bancolombia se encuentra adherido al Protocolo Verde de Asobancaria⁹, adquiriendo, entre otros, el compromiso de “<i>considerar en los análisis de riesgo de crédito e inversión; los impactos y costos ambientales, sociales y de cambio climático que se generan en las actividades y proyectos a ser financiados</i>” (Asobancaria, 2022).</p> <p>Adicionalmente, las áreas de riesgo de crédito determinarán el alcance sectorial para los estudios socioambientales de aquellas operaciones que, por sus características, no entren dentro del alcance de Principios de Ecuador y normas de desempeño IFC.</p> <p>En nuestro reporte Task Force for Climate Related Financial Disclosure (TCFD, por sus siglas en inglés) se encuentra la gestión anual en nuestro reporte en Análisis de Riesgos Ambientales y Sociales.</p>
Ética empresarial	Importe total de las pérdidas monetarias como resultado de los procedimientos judiciales relacionados con el fraude, uso de información privilegiada, antimonopolio, competencia desleal, manipulación del mercado, mala praxis u otras leyes o reglamentos relacionados de la industria financiera	FN-CB-510a.1	<p>Bancolombia no reporta pérdidas monetarias como resultado de litigios asociados a comportamientos de la entidad en contra de la ética empresarial. Nuestras prácticas en materia de ética empresarial y gobierno corporativo pueden ser consultadas en la sección Nuestros asuntos de Gobierno Corporativo de nuestro Informe de Gestión.</p> <p>Bancolombia no reporta pérdidas monetarias como resultado de litigios asociados al uso de información privilegiada.</p> <p>Bancolombia no reporta pérdidas monetarias como resultado de litigios asociados a conductas que afecten disposiciones antimonopolio.</p> <p>Bancolombia no reporta pérdidas monetarias como resultado de litigios asociados a prácticas anticompetitivas.</p> <p>Bancolombia no reporta pérdidas monetarias como resultado de litigios asociados a la manipulación de mercado.</p> <p>Se reportan pérdidas monetarias incurridas en el ejercicio 2023 por valor de COP\$3,083 millones como resultado de acuerdos de conciliación o decisiones jurisdiccionales derivadas del alcance e interpretación de las leyes o contratos relacionados con la industria financiera y de fraudes que afectaron a clientes del Banco.</p> <p>Para mayor información sobre los litigios materiales de Bancolombia y las entidades con las que se consolidan estados financieros se encuentra en las notas NOTA 21. PROVISIONES Y PASIVOS CONTINGENTES de los estados financieros consolidados.</p>

Tema de divulgación	Parámetro de Contabilidad	Código	Respuesta
Ética empresarial	Descripción de las políticas y los procedimientos de denuncia de irregularidades	FN-CB-510a.2	<p>En el Grupo Bancolombia hemos fundamentado todas nuestras actuaciones en el desarrollo de principios éticos que se recogen en nuestro Código de Ética y Conducta en coherencia con nuestra cultura organizacional y nuestros principios de gobierno corporativo. Nuestro ambiente de control cuenta con un Comité de Ética con miembros de la alta dirección del Banco, una Línea Ética para la denuncia de irregularidades, nuestro Código de Ética y Conducta, así como políticas y documentos que lo complementan, tales como políticas en materia de anticorrupción y antifraude y política tributaria. Más información en la sección Nuestros asuntos de Gobierno Corporativo de nuestro Informe de Gestión.</p> <p>Desde la gestión, basados en unos sólidos valores corporativos y principios éticos que incorporan la política de cero tolerancia al fraude, contamos con un programa que busca gestionar el riesgo de fraude interno. Este programa tiene la responsabilidad de su identificación y gestión, y reporta a los comités correspondientes, de cara a dar cumplimiento a nuestra política de cero tolerancia al fraude.</p> <p>Respecto al fraude externo, estos se identifican por medio de un monitoreo transaccional a través del uso de herramientas que contienen analítica, machine learning e inteligencia artificial. Adicionalmente, se identifican fraudes por el reporte de los clientes a través de las líneas de atención. Los casos de fraude son gestionados por un equipo experto, que se encarga de evaluar los hechos ocurridos y de determinar los correctivos que sean necesarios.</p>
Gestión del riesgo sistémico	Puntuación en la evaluación de banco de importancia sistémica mundial (G-SIB), por categoría	FN-CB-550a.1	Actualmente Bancolombia no hace parte de la evaluación de importancia sistémica mundial (G-SIB).
Gestión del riesgo sistémico	Descripción del enfoque para la incorporación de los resultados de las pruebas de resistencia obligatorias y voluntarias en la planificación de la adecuación del capital, la estrategia corporativa a largo plazo y otras actividades comerciales	FN-CB-550a.2	<p>En el diseño, realización y validación de las pruebas de resistencia participan diferentes áreas internas, las cuales se encargan de desarrollar los pronósticos según sus objetivos y análisis. Cada área implementa y valida los supuestos y metodologías que fueron utilizadas para los pronósticos. Tanto los supuestos, metodologías y resultados son revisados y aprobados por los líderes de cada gerencia. Entre estas revisiones se encuentran reuniones con los líderes correspondientes, cuya aprobación permite la presentación de las pruebas de resistencia al Comité de Riesgos y a la Junta Directiva. La Junta Directiva y la alta gerencia tienen un alto grado de participación, ya que son quienes aprueban la realización de las pruebas de resistencia, además de dar indicaciones, observaciones y hacer su respectiva evaluación de los resultados.</p> <p>Ante la materialización de un escenario de estrés, la organización cuenta con acciones mitigantes que iniciarían según la planeación financiera y según las condiciones o detonantes de la crisis a enfrentar: Para cada una de las acciones mitigantes se tiene un proceso claro y detallado donde se describen los protocolos que se deben llevar a cabo para la implementación de cada una de ellas.</p>

⁹El Protocolo verde es un acuerdo voluntario interinstitucional suscrito entre el Gobierno Nacional y el sector Financiero de Colombia (Asobancaria, documento Protocolo, vigencia 2022-2027).

1. Banca Comercial

Tema de divulgación	Parámetro de Contabilidad	Código	Respuesta											
Parámetros de actividad	(1) Número y (2) valor de las cuentas corrientes y de ahorro por segmento: (a) personales y (b) pequeñas empresas	FN-CB-000.A	<p>Cuentas de ahorro y corrientes, por segmento, vigentes al cierre del 2023:</p> <table border="1"> <thead> <tr> <th></th> <th>Personales</th> <th>Pymes</th> </tr> </thead> <tbody> <tr> <td>Número</td> <td>11,811,204</td> <td>691,555</td> </tr> <tr> <td>Valor (COP millones)</td> <td>16,116,642</td> <td>18,590,160</td> </tr> </tbody> </table> <p>La información relacionada con este indicador en los Estados Financieros Consolidados se encuentra disponible en la NOTA 15. DEPÓSITOS DE CLIENTES.</p>		Personales	Pymes	Número	11,811,204	691,555	Valor (COP millones)	16,116,642	18,590,160		
		Personales	Pymes											
Número	11,811,204	691,555												
Valor (COP millones)	16,116,642	18,590,160												
(1) Número y (2) valor de los préstamos por segmento: (a) personales, (b) pequeñas empresas, y (c) corporativos	FN-CB-000.B	<p>A continuación, la información de préstamos activos por segmento al cierre de 2023:</p> <table border="1"> <thead> <tr> <th></th> <th>Personales</th> <th>Pymes</th> <th>Corporativo</th> </tr> </thead> <tbody> <tr> <td>Número</td> <td>11,252</td> <td>125,094</td> <td>5,561</td> </tr> <tr> <td>Valor (COP millones)</td> <td>474,365</td> <td>12,084,210</td> <td>56,781,330</td> </tr> </tbody> </table> <p>La información relacionada con este indicador en los Estados Financieros Consolidados se encuentra disponible en la NOTA 6. CARTERA DE CRÉDITOS DE CLIENTES, NETA.</p>		Personales	Pymes	Corporativo	Número	11,252	125,094	5,561	Valor (COP millones)	474,365	12,084,210	56,781,330
	Personales	Pymes	Corporativo											
Número	11,252	125,094	5,561											
Valor (COP millones)	474,365	12,084,210	56,781,330											

2. Financiación de Hipotecas

Tema de divulgación	Parámetro de Contabilidad	Código	Respuesta
Prácticas de Préstamo	(1) Número y (2) valor de las hipotecas residenciales de los siguientes tipos: (a) hipotecas de tipo variable (HTV) híbridas o de opción, (b) con recargo por cancelación anticipada, (c) de tipo más elevado, (d) total, con puntajes FICO (por las siglas de Fair Isaac Corporation) superiores o inferiores a 660	FN-MF-270a.1	<p>Considerando que en la legislación colombiana actual no se incorporan este tipo de clasificaciones de préstamos hipotecarios, no contamos con información disponible con las características que requiere el estándar.</p> <p>La información relacionada con cartera hipotecaria en los Estados Financieros Consolidados se encuentra disponible en la NOTA 6. CARTERA DE CRÉDITOS DE CLIENTES, NETA.</p>
	(1) Número y (2) valor de (a) las modificaciones de las hipotecas residenciales, (b) las ejecuciones hipotecarias y (c) las ventas a corto o la entrega de escrituras en lugar de una ejecución hipotecaria, según los puntajes FICO superiores o inferiores a 660	FN-MF-270a.2	<p>Considerando que en la legislación colombiana actual no se incorporan este tipo de clasificaciones de préstamos hipotecarios, no contamos con información disponible con las características que requiere el estándar.</p>

Tema de divulgación	Parámetro de Contabilidad	Código	Respuesta
Prácticas de Préstamo	Importe total de las pérdidas monetarias resultantes de los procedimientos judiciales relacionados con las comunicaciones a los clientes o la remuneración de los originadores de los préstamos	FN-MF-270a.3	<p>Bancolombia no reporta pérdidas monetarias como resultado de litigios asociados exclusivamente a comunicaciones con clientes o la remuneración de los originadores de los préstamos hipotecarios.</p> <p>No obstante, en el giro ordinario del negocio Bancolombia tuvo pérdidas en litigios por COP\$3,083 millones por acuerdos de conciliación o decisiones jurisdiccionales derivadas del alcance e interpretación de las leyes o contratos relacionados con la industria financiera (ver reporte sección Ética Empresarial). Dicho monto puede incluir, entre otros, litigios asociados a créditos hipotecarios.</p> <p>Para mayor información sobre los litigios materiales de Bancolombia y las entidades con las que se consolidan estados financieros se encuentra en las notas NOTA 21. PROVISIONES Y PASIVOS CONTINGENTES de los estados financieros consolidados.</p>
	Descripción de la estructura retributiva de los originadores de los préstamos	FN-MF-270.a.4	<p>En el Grupo Bancolombia entendemos que los colaboradores constituyen el factor diferenciador y determinante en la sostenibilidad del negocio, por ello definimos una estrategia de compensación que busca el adecuado balance entre la retribución monetaria y aquella que no es de carácter económico y que considera al empleado en todas sus dimensiones, necesidades y motivaciones. Esta estrategia cuenta con cuatro pilares:</p> <ul style="list-style-type: none"> • Compensación fija: Equivale a la retribución monetaria legal y extralegal que la organización entrega al empleado por la prestación de su servicio. • Beneficios: programas y servicios que conducen al bienestar humano y social y al fortalecimiento de la cultura organizacional. • Compensación emocional: condiciones de vida óptima, en donde las dinámicas laborales se combinan perfectamente con las necesidades de los empleados. • Compensación variable: bonificaciones pagadas a los colaboradores y que están determinadas por los resultados organizacionales y por el desempeño de los equipos de trabajo. El modelo de compensación variable de los equipos comerciales considera además de variables de crecimiento y rentabilidad del negocio, aquellas relacionadas con la experiencia del cliente.
Préstamo discriminatorio	(1) Número, (2) valor y (3) promedio ponderado de la ratio préstamo-valor (RPV) de las hipotecas otorgadas a (a) prestatarios pertenecientes a las minorías y (b) todos los demás prestatarios, con arreglo a los puntajes FICO superiores o inferiores a 660	FN-MF-270b.1	<p>Considerando que en la legislación colombiana actual no se incorporan este tipo de clasificaciones de préstamos hipotecarios, no contamos con información disponible con las características que requiere el estándar. Sin embargo, acompañamos a nuestros clientes en sus objetivos de tener acceso a vivienda digna, más información disponible en nuestro capítulo de Bienestar para Todos de nuestro Informe de Gestión.</p>

Tema de divulgación	Parámetro de Contabilidad	Código	Respuesta
Préstamo discriminatorio	Importe total de las pérdidas monetarias como resultado de los procedimientos judiciales relacionados con préstamos hipotecarios discriminatorios	FN-MF-270b.2	Bancolombia no reporta pérdidas monetarias como resultado de litigios asociados con préstamos hipotecarios discriminatorios.
	Descripción de las políticas y los procedimientos para asegurar la apertura de hipotecas sin discriminación	FN-MF-270b.3	En el marco de nuestra política de equidad, diversidad e inclusión, buscamos promover el respeto, valorar la diferencia y garantizar que todas las personas tengan acceso a las soluciones del Banco de forma equitativa y sin distinción, contamos con protocolos internos para los equipos comerciales con el fin de garantizar la atención de clientes con discapacidad y clientes sexualmente diversos; buscando que los empleados de Bancolombia se relacionen desde el respeto y la empatía con cualquier persona independiente de su condición, sus gustos y preferencias, contribuyendo a un entorno equitativo y con mayores oportunidades de bienestar para todos. Nuestras políticas de originación de Créditos Hipotecarios y Leasing Habitacional están orientadas a seleccionar correctamente los sujetos de crédito por medio de variables objetivas con las que medimos la capacidad de pago de nuestros clientes y el riesgo potencial de no pago. En ningún momento incluimos variables o políticas que contengan elementos discriminatorios para tomar nuestra decisión de otorgamiento de cupo de financiación para hipotecas.
Riesgo ambiental de las propiedades hipotecadas	(1) Número y (2) valor de los préstamos hipotecarios en zonas de inundación de 100 años	FN-MF-450a.1	Actualmente no contamos con información disponible en las condiciones que lo requiere el estándar, nos encontramos trabajando para su divulgación en próximos reportes.
	(1) Pérdida total esperada y (2) pérdida por impago (LGD) atribuibles al impago de préstamos hipotecarios y a la morosidad provocada por catástrofes naturales relacionadas con el clima, por región geográfica	FN-MF-450a.2	Actualmente no contamos con información disponible en las condiciones que lo requiere el estándar, nos encontramos trabajando para su divulgación en próximos reportes.
	Descripción de cómo el cambio climático y otros riesgos ambientales se incorporan en la apertura y suscripción de hipotecas	FN-MF-450a.3	En el Grupo Bancolombia establecemos diferentes lineamientos, que deben cumplir las garantías y seguridades utilizadas como respaldo para los clientes con obligaciones crediticias, incluidas las hipotecas. Con esto, buscamos dar cumplimiento con lo establecido por la normatividad asociada a garantías, así como garantizar que los respaldos estén dentro del apetito definido por la organización, incluyendo temas relacionados al riesgo reputacional y el riesgo ambiental, entre otros. Respecto al manejo ambiental de los respaldos, a continuación, se relaciona el manejo dado:

Tema de divulgación	Parámetro de Contabilidad	Código	Respuesta									
Riesgo ambiental de las propiedades hipotecadas			<ul style="list-style-type: none"> Valoración de garantías: contamos con lineamientos de orden ambiental, con el objetivo realizar la verificación de los activos considerando el uso potencial y permitido del suelo y la identificación de las posibles afectaciones ambientales, con el fin de establecer el manejo de los activos en el ejercicio de valoración basado en normas técnicas colombianas e internacionales. De igual manera buscamos identificar los riesgos y clasificarlos en el avalúo, frente a las actividades y usos en los inmuebles que pudieran atentar contra el medio ambiente y su sostenibilidad, basados en criterios de idoneidad, admisibilidad y favorabilidad de los inmuebles. Durante el 2023 se incorporaron nuevas herramientas para discriminar con mayor exactitud las zonas afectadas por riesgos ambientales y determinar su impacto en el activo total para facilitar la toma de decisiones en este tipo de inmuebles y se realizaron análisis multitemporales para identificar componentes de los activos afectados por inundaciones, movimientos en masa, incendios, entre otros. Se cuenta con una Circular de Análisis de Riesgos Ambientales y Sociales: para proyectos del sector inmobiliario y constructor que cuentan con determinadas características, como ubicación, tipo de comunidad impactada, zonas de riesgos, entre otros, donde se realiza análisis de riesgo ambiental y social con el fin de emitir un concepto ambiental sobre el proyecto. 									
Parámetros de actividad	(1) Número y (2) valor de las hipotecas abiertas por categoría: (a) residencial y (b) comercial	FN-MF-000.A	<p>A continuación, se reporta el número y valor de préstamos de cartera hipotecaria originados durante el año:</p> <table border="1"> <thead> <tr> <th>Categoría</th> <th>Número</th> <th>Valor (millones)</th> </tr> </thead> <tbody> <tr> <td>Residencial</td> <td>36,678</td> <td>4,154,306</td> </tr> <tr> <td>Comercial</td> <td>3,149</td> <td>3,709,647</td> </tr> </tbody> </table> <p>La cartera residencial corresponde financiación de las tres categorías de vivienda: adquisición, construcción y remodelación. Por su parte, la cartera comercial hace referencia a la cartera de constructor y diferente de vivienda, destinada a la construcción y compra de bienes comerciales.</p> <p>La información relacionada con este indicador en los Estados Financieros Consolidados se encuentra disponible en la NOTA 6. CARTERA DE CRÉDITOS DE CLIENTES, NETA.</p>	Categoría	Número	Valor (millones)	Residencial	36,678	4,154,306	Comercial	3,149	3,709,647
	Categoría	Número	Valor (millones)									
Residencial	36,678	4,154,306										
Comercial	3,149	3,709,647										
	(1) Número y (2) valor de las hipotecas adquiridas por categoría: (a) residencial y (b) comercial	FN-MF-000.B	Actualmente no se cuenta con la discriminación como lo requiere el estándar, nos encontramos trabajando para su divulgación en próximos reportes.									

3. Actividades de Gestión y Custodia de Activos

Tema de divulgación	Parámetro de Contabilidad	Código	Respuesta															
Información transparente y asesoramiento justo para los clientes	(1) Número y (2) porcentaje de empleados cubiertos con un historial de investigaciones relacionadas con inversiones, reclamaciones del consumidor, litigios civiles privados u otros procedimientos regulatorios	FN-AC-270a.1	<p>Durante el 2023 no se presentaron casos que llevaran a investigación de empleados de la Vicepresidencia de Asset Management por eventos que afecten al mercado y que resultaran en infracción.</p> <p>La información contenida en este punto corresponde al número de empleados de la Vicepresidencia de Asset Management con investigaciones por eventos que pueden afectar el mercado durante el periodo de reporte. No se incluyen temas de reclamaciones del consumidor, litigios civiles privados u otros procedimientos regulatorios.</p>															
	Importe total de las pérdidas monetarias como resultado de los procedimientos judiciales relacionados con el marketing y la comunicación de información relacionada con productos financieros a clientes nuevos y antiguos	FN-AC-270a.2	Asset Management Grupo Bancolombia (Fiduciaria Bancolombia S.A. y Valores Bancolombia S.A.) no reporta pérdidas monetarias como resultado de litigios asociados con el marketing y la comunicación de información relacionada con productos financieros a clientes nuevos y antiguos.															
	Descripción del enfoque para informar a los clientes sobre los productos y servicios.	FN-AC-270a.3	<p>La regulación aplicable al ofrecimiento de productos del mercado de valores en Colombia requiere que los clientes reciban asesoría por parte de sus intermediarios del mercado de valores. La actividad de asesoría comprende (i) la clasificación y perfilamiento del inversionista, (ii) la clasificación y perfilamiento de los productos, (iii) la realización de un análisis de conveniencia (iv) el suministro de recomendaciones profesionales, (v) la entrega de información y (vi) reglas aplicables a la distribución de los productos.</p> <p>En tal sentido, nuestros clientes reciben asesoría profesional por parte de sus gerentes comerciales, la cual queda debidamente documentada en medios verificables. Por lo tanto, el ofrecimiento de los productos se realiza de acuerdo con el análisis de conveniencia entre el perfil del cliente y el perfil del producto, y se materializa a través de una recomendación profesional que también incluye revelaciones en materia de riesgos, conflictos de interés, entre otros.</p>															
Diversidad e inclusión entre los empleados	Porcentaje de representación de géneros y grupos raciales/étnicos en (1) la dirección ejecutiva, (2) la dirección no ejecutiva, (3) los profesionales y (4) todos los demás empleados	FN-AC-330a.1	<p>A continuación, se reporta el porcentaje de representación de género para la Vicepresidencia de Asset Management. Actualmente no se cuenta con porcentaje de representación de grupos raciales/étnicos como lo indica el estándar.</p> <table border="1"> <thead> <tr> <th>Cargo/ Género</th> <th>Femenino</th> <th>Masculino</th> </tr> </thead> <tbody> <tr> <td>Dirección ejecutiva</td> <td>25%</td> <td>75%</td> </tr> <tr> <td>Dirección no ejecutiva</td> <td>33%</td> <td>67%</td> </tr> <tr> <td>Profesionales</td> <td>9%</td> <td>91%</td> </tr> <tr> <td>Demás empleados</td> <td>0%</td> <td>0%</td> </tr> </tbody> </table>	Cargo/ Género	Femenino	Masculino	Dirección ejecutiva	25%	75%	Dirección no ejecutiva	33%	67%	Profesionales	9%	91%	Demás empleados	0%	0%
Cargo/ Género	Femenino	Masculino																
Dirección ejecutiva	25%	75%																
Dirección no ejecutiva	33%	67%																
Profesionales	9%	91%																
Demás empleados	0%	0%																

Tema de divulgación	Parámetro de Contabilidad	Código	Respuesta											
Incorporación de factores ambientales, sociales y de gestión corporativa en el asesoramiento y la gestión de inversiones			<p>La información reportada en los diferentes cargos, según la clasificación interna, corresponde a:</p> <ul style="list-style-type: none"> Dirección ejecutiva: cargos de alta dirección Dirección no ejecutiva: cargos estratégicos medio Profesionales: cargos profesionales Demás empleados: cargos operativos <p>Nos encontramos trabajando en la construcción de información sobre representación de grupos raciales/étnicos para su divulgación en próximos reportes.</p>											
	Cantidad de activos en gestión, por clase de activos, que emplean (1) integración de temas ambientales, sociales y de gobierno corporativo (ESG), (2) inversión temática en sostenibilidad, y (3) screening	FN-AC-410a.1	<p>Nuestra estrategia de inversión responsable cuenta con una estrategia combinada que incluye integración de criterios ASG y screening en la toma de decisiones de inversión. Actualmente no contamos con una estrategia de inversiones temáticas en nuestros portafolios de Asset Management. Sin embargo, sí se realizan inversiones en activos como bonos verdes, sociales y/o sostenibles. A continuación, se reporta el valor de activos bajo administración (ABA) de Asset Management que incorporan criterios ASG y screening:</p> <table border="1"> <thead> <tr> <th>Tipo de activo</th> <th>ABA ASG (en millones)</th> </tr> </thead> <tbody> <tr> <td>Renta Fija</td> <td>5,755,191</td> </tr> <tr> <td>Renta Variable</td> <td>689,586</td> </tr> <tr> <td>Posiciones en efectivo</td> <td>2,458,773</td> </tr> <tr> <td>Otras inversiones</td> <td>82,380</td> </tr> <tr> <td>Total</td> <td>8,985,931</td> </tr> </tbody> </table> <p>Información relacionada con este indicador en los Estados Financieros Consolidados se encuentra disponible en la NOTA 24. ENTIDADES ESTRUCTURADAS NO CONSOLIDADAS.</p>	Tipo de activo	ABA ASG (en millones)	Renta Fija	5,755,191	Renta Variable	689,586	Posiciones en efectivo	2,458,773	Otras inversiones	82,380	Total
Tipo de activo	ABA ASG (en millones)													
Renta Fija	5,755,191													
Renta Variable	689,586													
Posiciones en efectivo	2,458,773													
Otras inversiones	82,380													
Total	8,985,931													
	Descripción del enfoque para la incorporación de factores ambientales, sociales y de gestión corporativa (ESG) en los procesos y las estrategias de inversión o de gestión del patrimonio	FN-AC-410a.2	Los factores ambientales, sociales y de gobernanza - ASG - se tornan con mucha más relevancia en las organizaciones a nivel mundial, puesto que su gestión permite equilibrar los objetivos organizacionales con las expectativas de sus grupos de interés. Para nosotros en Asset Management Grupo Bancolombia, la inclusión de la sostenibilidad en las decisiones de inversión busca en todo momento integrar una serie de factores adicionales al análisis tradicional, con el objetivo de lograr una mejor gestión del riesgo y para generar beneficios sostenibles a largo plazo, coherentes con nuestro deber de asesoría.											

Tema de divulgación	Parámetro de Contabilidad	Código	Respuesta
			<p>Somos conscientes de que no existe una única forma de implementar las estrategias ASG en el proceso de inversión, por lo cual se consideran tanto la inclusión de filtros positivos y negativos, la integración de factores ASG en el proceso de inversión y el ejercicio del voto en función de las políticas definidas por el Grupo Bancolombia. En la implementación de la estrategia, se propenderá por tomar decisiones de inversión sobre activos con el mejor desempeño ASG, cuando las condiciones respecto a factores como: tipo de activo, riesgos de mercado, rentabilidad estimada, liquidez, plazos al vencimiento, calidad crediticia del emisor, etc., sean similares, comparables y que no vayan en detrimento del desempeño financiero del portafolio.</p> <p>Desde el 2014 somos signatarios de los Principios de Inversión Responsable (PRI). Por lo tanto, estos principios hacen parte de nuestra toma de decisiones de inversión y de la implementación de las mejores prácticas en nuestras políticas y procesos para la incorporación de criterios ASG.</p>
	Descripción de las políticas y procedimientos de votación por poder y de intervención en las empresas participadas	FN-AC-410a.3	<p>Acorde con las buenas prácticas de inversión responsable, el Grupo Bancolombia cuenta con una política de <i>proxy voting</i> para los procesos de inversión que hace parte de la Política de Inversión del Grupo. En Asset Management Grupo Bancolombia ajustamos el Manual de Gestión de Inversiones en el ejercicio de derechos políticos en vehículos de inversión de terceros. Dentro de los lineamientos incluidos se promueve la incorporación de asuntos ASG en las compañías en las que se tiene participación a través de votaciones que promuevan, entre otros, buen gobierno corporativo, divulgación de asuntos ASG y gestión de riesgos climáticos.</p>
Ética empresarial	Importe total de las pérdidas monetarias como resultado de los procedimientos judiciales relacionados con el fraude, uso de información privilegiada, antimonopolio, competencia desleal, manipulación del mercado, mala praxis u otras leyes o reglamentos relacionados de la industria	FN-AC-510a.1	<p>Asset Management Grupo Bancolombia (Fiduciaria Bancolombia S.A. y Valores Bancolombia S.A.) no reporta pérdidas monetarias como resultado de litigios asociados a comportamientos de la entidad en contra de la ética empresarial.</p> <p>Asset Management Grupo Bancolombia (Fiduciaria Bancolombia S.A. y Valores Bancolombia S.A.) no reporta pérdidas monetarias como resultado de litigios asociados al uso de información privilegiada.</p> <p>Asset Management Grupo Bancolombia (Fiduciaria Bancolombia S.A. y Valores Bancolombia S.A.) no reporta pérdidas monetarias como resultado de litigios asociados a conductas que afecten disposiciones antimonopolio.</p> <p>Asset Management Grupo Bancolombia (Fiduciaria Bancolombia S.A. y Valores Bancolombia S.A.) no reporta pérdidas monetarias como resultado de litigios asociados a prácticas anticompetitivas.</p> <p>Asset Management Grupo Bancolombia (Fiduciaria Bancolombia S.A. y Valores Bancolombia S.A.) no reporta pérdidas monetarias como resultado de litigios asociados a la manipulación de mercado.</p>

Tema de divulgación	Parámetro de Contabilidad	Código	Respuesta
	Descripción de las políticas y los procedimientos de denuncia de irregularidades	FN-AC-510a.2	<p>En el Grupo Bancolombia hemos fundamentado todas nuestras actuaciones en el desarrollo de principios éticos que se recogen en nuestro Código de Ética y Conducta en coherencia con nuestra cultura organizacional y nuestros principios de gobierno corporativo. Nuestro ambiente de control cuenta con un Comité de Ética con miembros de la alta dirección del Banco, una Línea Ética para la denuncia de irregularidades, nuestro Código de Ética y Conducta, así como políticas y documentos que lo complementan, tales como políticas en materia de anticorrupción y antifraude y política tributaria. Más información en la sección <i>Nuestros asuntos de Gobierno Corporativo de nuestro Informe de Gestión</i>.</p>
Parámetros de actividad	(1) Total de activos registrados y (2) total de activos gestionados no registrados (AUM)	FN-AC-000.A	<p>A continuación, se reporta el valor total de activos bajo administración de Asset Management, que al cierre de 2023 alcanzó el valor de COP 30,048,144 (cifra en millones).</p>
	Total de activos bajo custodia y supervisión	FN-AC-000.B	<p>Información relacionada con este indicador en los Estados Financieros Consolidados se encuentra disponible en la NOTA 24. ENTIDADES ESTRUCTURADAS NO CONSOLIDADAS.</p>

4. Banca de Inversión y Corretaje ¹⁰

Tema de divulgación	Parámetro de Contabilidad	Código	Respuesta															
Diversidad e inclusión entre los empleados	Porcentaje de representación de géneros y grupos raciales/étnicos en (1) la dirección ejecutiva, (2) la dirección no ejecutiva, (3) los profesionales y (4) todos los demás empleados	FN-IB-330a.1	<p>A continuación, se reporta el porcentaje de representación de género para Banca de Inversión Bancolombia. Actualmente no se cuenta con porcentaje de representación de grupos raciales/étnicos como lo indica el estándar.</p> <table border="1"> <thead> <tr> <th>Cargo/Género</th> <th>Femenino</th> <th>Masculino</th> </tr> </thead> <tbody> <tr> <td>Dirección ejecutiva</td> <td>32%</td> <td>68%</td> </tr> <tr> <td>Dirección no ejecutiva</td> <td>44%</td> <td>56%</td> </tr> <tr> <td>Profesionales</td> <td>38%</td> <td>63%</td> </tr> <tr> <td>Demás empleados</td> <td>100%</td> <td>0%</td> </tr> </tbody> </table> <p>La información reportada en los diferentes cargos, según la clasificación interna, corresponde a:</p> <ul style="list-style-type: none"> Dirección ejecutiva: cargos de alta dirección Dirección no ejecutiva: cargos estratégicos medio Profesionales: cargos profesionales Demás empleados: cargos operativos <p>Nos encontramos trabajando en la construcción de información sobre representación de grupos raciales/étnicos para su divulgación en próximos reportes.</p>	Cargo/Género	Femenino	Masculino	Dirección ejecutiva	32%	68%	Dirección no ejecutiva	44%	56%	Profesionales	38%	63%	Demás empleados	100%	0%
Cargo/Género	Femenino	Masculino																
Dirección ejecutiva	32%	68%																
Dirección no ejecutiva	44%	56%																
Profesionales	38%	63%																
Demás empleados	100%	0%																

¹⁰La información reportada en la Guía de Banca de Inversión y Corretaje corresponde a la actividad de Banca de Inversión Bancolombia.

Tema de divulgación	Parámetro de Contabilidad	Código	Respuesta						
Incorporación de factores ambientales, sociales y de gestión corporativa en las actividades de la banca de inversión y corretaje	Ingresos de transacciones de (1) suscripción, (2) asesoramiento y (3) bursatilización que incorporan la integración de factores ambientales, sociales y de gestión corporativa (ESG), por industria	FN-IB-410a.1	<table border="1"> <thead> <tr> <th>Tipo de transacción</th> <th>Valor ingresos (COP millones)</th> </tr> </thead> <tbody> <tr> <td>Asesoramiento</td> <td>16,601</td> </tr> <tr> <td>Bursatilización</td> <td>91</td> </tr> </tbody> </table> <p>El valor reportado corresponde a las comisiones generadas por las transacciones mencionadas que incorporan criterios ASG. Las transacciones de suscripción corresponden a estructuración de créditos y sindicaciones; las transacciones de asesoramiento corresponden a asesoría sobre fusiones y adquisiciones, inversiones de capital y situaciones especiales; las transacciones de bursatilización corresponden a operaciones de mercado de capitales realizadas por Banca de Inversión. Durante el año 2023 no se presentaron ingresos por comisiones de transacción de suscripción ASG.</p> <p>Información relacionada con este indicador en los Estados Financieros Consolidados se encuentra disponible en la NOTA 25. INGRESOS OPERATIVOS y NOTA 3. SEGMENTOS DE OPERACIÓN.</p>	Tipo de transacción	Valor ingresos (COP millones)	Asesoramiento	16,601	Bursatilización	91
	Tipo de transacción	Valor ingresos (COP millones)							
Asesoramiento	16,601								
Bursatilización	91								
(1) Número y (2) valor total de las inversiones y préstamos que incorporan la integración de factores ambientales, sociales y de gestión corporativa (ESG), por industria	FN-IB-410a.2	<p>Alineados con la metodología de rating ASG desarrollada por Grupo Bancolombia, se ha realizado la valoración de las inversiones con las que cuenta Banca de Inversión Bancolombia en su patrimonio, a través de análisis como rating ASG e identificación de temáticas relacionadas. Respecto a información sobre préstamos, estos no se realizan a través de Banca de Inversión Bancolombia.</p> <p>A la fecha se han hecho valoraciones de inversiones que incorporan la integración de factores ambientales y sociales del 27% las inversiones con las que cuenta Banca de Inversión Bancolombia en su patrimonio. El número de inversiones categorizadas con buen desempeño ASG al cierre de 2023 fue de 5, que representan COP 377,032 millones.</p> <p>Para las inversiones que realiza Banca de Inversión Bancolombia de forma indirecta se está en proceso de valoración para ser incorporadas en futuras divulgaciones.</p> <p>Información relacionada con este indicador en los Estados Financieros Consolidados se encuentra disponible en la NOTA 5. INSTRUMENTOS FINANCIEROS DE INVERSIÓN Y DERIVADOS.</p>							

Tema de divulgación	Parámetro de Contabilidad	Código	Respuesta
Ética empresarial	Descripción del enfoque para la incorporación de factores ambientales, sociales y de gestión corporativa (ESG) en las actividades de banca de inversión y corretaje	FN-IB-410a.3	<p>La incorporación de criterios ASG se presenta en las diferentes actividades realizadas a través de Banca de Inversión Bancolombia. Dentro de nuestras prácticas de Banca de Inversión (suscripción, asesoramiento y bursatilización) incorporamos criterios ASG de la siguiente manera:</p> <ul style="list-style-type: none"> Principios de Ecuador y Normas de desempeño IFC para los proyectos aplicables. Conocimiento del cliente y due diligence: en virtud del SARLAFT se han creado políticas, procedimientos, metodologías y herramientas para la identificación, medición, control y monitoreo de los riesgos de lavado de activos y financiación del terrorismo. Acompañamiento y engagement en la estructuración de bonos de destinación específica y propósito general: contamos con capacidades y metodologías probadas en la estructuración de instrumentos de deuda ASG para brindar acompañamiento integral en el proceso de pre-certificación de emisiones. Este proceso implica: orientación metodológica y estructuración del marco de emisión, identificación de proyectos aplicables, ciclo de vida de la estructuración de un bono frente a la sostenibilidad, materialidad para el sector e indicadores claves, sugerencias para la calibración de cada indicador, entre otros. Valoración ASG en los procesos de inversión y/o desinversión que se realizan a través de Banca de Inversión Bancolombia utilizando su patrimonio: dentro del proceso de toma de decisión de inversiones se tienen en cuenta valoraciones ASG tanto del sector como de la compañía y en el proceso de seguimiento de las inversiones.
	Importe total de las pérdidas monetarias como resultado de los procedimientos judiciales relacionados con el fraude, uso de información privilegiada, antimonopolio, competencia desleal, manipulación del mercado, mala praxis u otras leyes o reglamentos relacionados de la industria financiera	FN-IB-510a.1	<p>Banca de Inversión Bancolombia no reporta pérdidas monetarias como resultado de litigios asociados a comportamientos de la entidad en contra de la ética empresarial.</p> <p>Banca de Inversión Bancolombia no reporta pérdidas monetarias como resultado de litigios asociados al uso de información privilegiada.</p> <p>Banca de Inversión Bancolombia no reporta pérdidas monetarias como resultado de litigios asociados a conductas que afecten disposiciones antimonopolio.</p> <p>Banca de Inversión Bancolombia no reporta pérdidas monetarias como resultado de litigios asociados a prácticas anticompetitivas.</p> <p>Banca de Inversión Bancolombia no reporta pérdidas monetarias como resultado de litigios asociados a la manipulación de mercado</p>

Tema de divulgación	Parámetro de Contabilidad	Código	Respuesta
	Descripción de las políticas y los procedimientos de denuncia de irregularidades	FN-IB-510a.2	<p>En el Grupo Bancolombia hemos fundamentado todas nuestras actuaciones en el desarrollo de principios éticos que se recogen en nuestro Código de Ética y Conducta en coherencia con nuestra cultura organizacional y nuestros principios de gobierno corporativo. Nuestro ambiente de control cuenta con un Comité de Ética con miembros de la alta dirección del Banco, una Línea Ética para la denuncia de irregularidades, nuestro Código de Ética y Conducta, así como políticas y documentos que lo complementan, tales como políticas en materia de anticorrupción y antifraude y política tributaria. Más información en la sección Nuestros asuntos de Gobierno Corporativo de nuestro Informe de Gestión.</p> <p>Desde la gestión, basados en unos sólidos valores corporativos y principios éticos que incorporan la política de cero tolerancia al fraude, contamos con un programa que busca gestionar el riesgo de fraude interno. Este programa tiene la responsabilidad de su identificación y gestión, y reporta a los comités correspondientes, de cara a dar cumplimiento a nuestra política de cero tolerancia al fraude.</p> <p>Respecto al fraude externo, estos se identifican por medio de un monitoreo transaccional a través del uso de herramientas que contienen analítica, machine learning e inteligencia artificial. Adicionalmente, se identifican fraudes por el reporte de los clientes a través de las líneas de atención. Los casos de fraude son gestionados por un equipo experto, que se encarga de evaluar los hechos ocurridos y de determinar los correctivos que sean necesarios.</p>
Integridad profesional	(1) Número y (2) porcentaje de empleados cubiertos con un historial de investigaciones relacionadas con inversiones, reclamaciones del consumidor, litigios civiles privados u otros procedimientos regulatorios	FN-IB-510b.1	Considerando que Banca de Inversión Bancolombia, bajo su modelo de operación, no ejerce la actividad de asesoría en mercado de capitales y, por lo tanto, no tiene empleados sujetos a presentar los formularios de la FINRA de conformidad con lo indicado por la guía SASB, no se reporta información sobre este aspecto.
	Número de casos de mediación y arbitraje relacionados con la integridad profesional, incluido el deber de diligencia	FN-IB-510b.2	Nos encontramos trabajando para la divulgación de esta información en el detalle que requiere el estándar en próximos reportes. Sin embargo, Banca de Inversión Bancolombia no reporta pérdidas monetarias como resultado de litigios asociados a la integridad profesional.
	Importe total de las pérdidas monetarias como resultado de los procedimientos judiciales relacionados con la integridad profesional, incluido el deber de diligencia	FN-IB-510b.3	Banca de Inversión Bancolombia no reporta pérdidas monetarias como resultado de litigios asociados a la integridad profesional.
	Descripción del enfoque para garantizar la integridad profesional, incluido el deber de diligencia	FN-IB-510b.4	En el Grupo Bancolombia hemos fundamentado todas nuestras actuaciones en el desarrollo de principios éticos que se recogen en nuestro Código de Ética y Conducta en coherencia con nuestra cultura organizacional y nuestros principios de gobierno corporativo. Nuestro ambiente de control cuenta con un Comité de Ética con miembros de la alta dirección del Banco, una Línea Ética para la denuncia de irregularidades, nuestro Código de Ética y Conducta, así como políticas y documentos que lo complementan, tales como políticas en materia de anticorrupción y antifraude y política tributaria. Más información en la sección Nuestros asuntos de <i>Gobierno Corporativo de nuestro Informe de Gestión</i> .

Tema de divulgación	Parámetro de Contabilidad	Código	Respuesta
Gestión del riesgo sistémico	Puntuación en la evaluación de banco de importancia sistémica mundial (G-SIB), por categoría	FN-IB-550a.1	n/a Banca de Inversión Bancolombia no hace parte actualmente de la evaluación de importancia sistémica mundial.
	Descripción del enfoque para la incorporación de los resultados de pruebas de resistencia obligatorias y voluntarias en la planificación de la adecuación del capital, la estrategia corporativa a largo plazo y otras actividades comerciales.	FN-IB-550a.2	<p>En el diseño, realización y validación de las pruebas de resistencia participan diferentes áreas internas, las cuales se encargan de desarrollar los pronósticos según sus objetivos y análisis. Cada área implementa y valida los supuestos y metodologías que fueron utilizadas para los pronósticos. Tanto los supuestos, metodologías y resultados son revisados y aprobados por los líderes de cada gerencia. Entre estas revisiones se encuentran reuniones con gerentes, directores y vicepresidentes, cuya aprobación permite la presentación de las pruebas de resistencia al Comité de Riesgos y a la Junta Directiva. La Junta Directiva y la alta gerencia tienen un alto grado de participación, ya que son quienes aprueban la realización de las pruebas de resistencia, además de dar indicaciones, observaciones y hacer su respectiva evaluación de los resultados.</p> <p>Ante la materialización de un stress test la organización cuenta con acciones mitigantes que iniciarían según la planeación financiera y según las condiciones o detonantes de la crisis a enfrentar. Para cada una de las acciones mitigantes se tiene un proceso claro y detallado donde se describen los protocolos que se deben llevar a cabo para la implementación de cada una de ellas.</p>
Incentivos para empleados y toma de riesgos	Porcentaje de la remuneración total que es variable para los tomadores de riesgos materiales (MRT)	FN-IB-550b.1	<p>La remuneración variable corresponde al 44% de la remuneración total. El valor reportado cubre a todos los colaboradores de Banca de Inversión, quienes son considerados como tomadores de riesgos materiales.</p> <p>Información relacionada con este indicador en los Estados Financieros Consolidados se encuentra disponible en la NOTA 19. BENEFICIOS A EMPLEADOS y NOTA 28. TRANSACCIONES CON PARTES RELACIONADAS.</p>
	Porcentaje de la remuneración variable de los tomadores de riesgos materiales (MRT) a los que se aplicaron cláusulas de penalización o recuperación	FN-IB-550b.2	Actualmente no se aplican cláusulas de penalización o recuperación una vez se genera la remuneración. Sin embargo, cuando una persona es retirada por una justa causa pierde el beneficio a la remuneración variable.
	Análisis de políticas relacionadas con la supervisión, control y validación de los precios de los operadores de los activos y pasivos de nivel 3C	FN-IB-550b.3	Banca de Inversión Bancolombia cuenta con un portafolio de inversión compuesto por compañías de diversos sectores económicos. Dentro de la gestión que se realiza para el portafolio, está la valoración de las empresas que conforman el portafolio. Para este proceso, Banca de Inversión utiliza principalmente tres metodologías: valor de los activos en bolsa en caso de estar inscritos, valoración por flujo de caja descontado y valoración por múltiplos. Dentro de los controles y mecanismos de validación, se realizan reuniones que tienen como objetivo revisar los supuestos de valoración, los resultados y su consistencia con períodos anteriores. El equipo que participa en el proceso de valoración tiene el mismo esquema de remuneración variable que Banca de Inversión Bancolombia. Vale la pena anotar que la fijación de precios de los activos que impacta el esquema de remuneración variable de Banca de Inversión Bancolombia está en cabeza de un equipo externo de esta sociedad.

Tema de divulgación	Parámetro de Contabilidad	Código	Respuesta								
Integridad profesional	(1) Número y (2) valor de (a) las transacciones de suscripción, (b) asesoramiento y (c) bursatilización	FN-IB-000.A	<table border="1"> <thead> <tr> <th>Tipo de transacción</th> <th>Valor (COP millones)</th> </tr> </thead> <tbody> <tr> <td>Suscripción</td> <td>31,341</td> </tr> <tr> <td>Asesoramiento</td> <td>22,799</td> </tr> <tr> <td>Bursatilización</td> <td>1,748</td> </tr> </tbody> </table> <p>El valor reportado corresponde a las comisiones generadas por las transacciones mencionadas. Las transacciones de suscripción corresponden a estructuración de créditos y sindicaciones; las transacciones de asesoramiento corresponden a asesoría sobre fusiones y adquisiciones, inversiones de capital y situaciones especiales; las transacciones de bursatilización corresponden a operaciones de mercado de capitales realizadas por Banca de Inversión.</p> <p>Información relacionada con este indicador en los Estados Financieros Consolidados se encuentra disponible en la NOTA 25. INGRESOS OPERATIVOS y NOTA 3. SEGMENTOS DE OPERACIÓN.</p>	Tipo de transacción	Valor (COP millones)	Suscripción	31,341	Asesoramiento	22,799	Bursatilización	1,748
	Tipo de transacción	Valor (COP millones)									
	Suscripción	31,341									
Asesoramiento	22,799										
Bursatilización	1,748										
(1) Número y (2) valor de las inversiones y los préstamos de propiedad por sector	FN-IB-000.B	<p>Al cierre de 2023, el número de inversiones de Banca de Inversión Bancolombia realizadas utilizando su patrimonio fue de 22, por un valor de COP 1,382,895 millones. Estas inversiones estuvieron distribuidas entre los sectores financiero, inmobiliario, industria y comercio, movilidad, innovación y ventures.</p> <p>Respecto a información sobre préstamos, Banca de Inversión Bancolombia no realiza operaciones activas de crédito.</p> <p>Información relacionada con este indicador en los Estados Financieros Consolidados se encuentra disponible en la NOTA 5. INSTRUMENTOS FINANCIEROS DE INVERSIÓN Y DERIVADOS</p>									
(1) Número y (2) valor de las transacciones de creación de mercado en (a) renta fija, (b) acciones, (c) divisas, (d) derivados, y € productos básicos	FN-IB-000.C	Debido a que Banca de Inversión Bancolombia no opera como creador de mercado, no se reporta información sobre este aspecto.									

