



INFORME TCFD DAVIVIENDA COLOMBIA 2022

TCFD | TASK FORCE ON
CLIMATE-RELATED
FINANCIAL
DISCLOSURES



INFORME TCFD DAVIVIENDA COLOMBIA 2022

CONTENIDO

CARTA DEL PRESIDENTE	3
1. INTRODUCCIÓN	4
2. GOBIERNO	6
3. ESTRATEGIA	12
4. GESTIÓN DE RIESGOS	27
5. MÉTRICAS Y OBJETIVOS	38
6. GLOSARIO	48



CARTA DEL PRESIDENTE

En Davivienda reconocemos que **uno de los retos más grandes** al que nos enfrentamos hoy como humanidad es **el cambio climático**.

Este es un llamado que nos invita a reflexionar sobre el impacto de cada una de nuestras acciones como ciudadanos, familias, empleados, independientes y líderes de empresas e instituciones públicas y privadas. Por ello es tan relevante sumarnos a este compromiso global.

Los bancos acompañamos a los individuos, a las familias, a las empresas, a los emprendimientos y a las instituciones en sus decisiones de compra, de financiación y de inversión, decisiones que pueden tener impacto directo en la generación de huella de carbono. Por eso nos sumamos a esta gran transformación cultural y realizamos nuestra gestión de manera integral.

Fieles a nuestro propósito superior de **enriquecer la vida con integridad**, definimos el cambio climático como uno de los temas más importantes de nuestra gestión sostenible. Hemos capitalizado las acciones que realizamos a través de los años en el desarrollo de nuestra estrategia y que han aportado a esta gestión; el año anterior publicamos nuestro primer informe TCFD con datos a diciembre 2021 y desde entonces seguimos avanzando con acciones contundentes. En este, nuestro segundo informe, reportamos las acciones que logramos y, al mismo tiempo, identificamos nuestro proceder con los demás actores de la sociedad y el Gobierno para aportar al propósito de mantener el calentamiento global por debajo de 1,5°C —conforme al Acuerdo de París— y alcanzar *net zero* a 2050, a lo cual nos comprometemos.

En el capítulo de Gobierno, el informe describe nuestra gobernanza mediante la Junta Directiva y demás líderes que dan dirección sobre las oportunidades y riesgos derivados del cambio climático; en el capítulo de Estrategia damos a conocer los potenciales impactos de los riesgos y oportunidades del cambio climático en el negocio, la estrategia y la planificación financiera que adoptamos; en el capítulo de Gestión del Riesgo describimos cómo se identifican, evalúan y gestionan los riesgos relacionados con el cambio climático; y, finalmente, en Métricas y Objetivos, informamos los indicadores y objetivos relevantes utilizados para gestionar el cambio climático en nuestra organización. Así consignamos el estado de nuestra gestión y nuestros compromisos actuales y futuros.

Los invitamos a conocer nuestra gestión en cambio climático y a sumar a ella desde sus acciones diarias, para hacer frente a este gran reto que nos une.

JAVIER JOSÉ SUÁREZ ESPARRAGOZA

Presidente

INTRODUCCIÓN

Nuestras acciones son guiadas por nuestro propósito superior: **enriquecer la vida con integridad**. Enriquecemos la vida de las personas y del planeta gracias al poder de transformación de nuestros modelos de negocio, mientras aseguramos nuestra existencia de cara al futuro, con responsabilidad frente a nuestros grupos de interés y conciencia del entorno, en medio de los retos crecientes del sector financiero. Tanto en 2021 como en 2022 revisamos nuestra materialidad identificando 8 temas materiales que abordan los asuntos ASG de nuestra estrategia, siendo el cambio climático el más relevante.

Estamos **comprometidos con el desarrollo sostenible** y entendemos las crisis como oportunidades para romper paradigmas y continuar asumiendo los retos de la industria y el sector financiero ligados al cambio climático. Somos conscientes y trabajamos en disminuir las emisiones de CO₂ en nuestra operación y en nuestro negocio, promoviendo la financiación de proyectos y actividades que fomentan la mitigación y adaptación al cambio climático, así como la adecuada gestión de los posibles impactos negativos. Estamos atentos a las mejores prácticas mundiales con el fin de abordar los temas más relevantes para nuestra organización y nuestros grupos de interés.



El cambio climático

es el tema material más importante de los asuntos ASG de nuestra estrategia.

En nuestro sector **el cambio climático tiene una fuerte relevancia**, directamente relacionada con posibles consecuencias financieras; este aspecto está generando, además, una importante discusión sobre los riesgos climáticos, sean físicos o de transición, y está acelerando la toma de decisiones estratégicas para el negocio y movilizándolo hacia la canalización de fondos hacia actividades que contribuyen a la transición a una economía baja en carbono. Por tanto, en 2020 nos adherimos al TCFD, al cierre de 2021 presentamos nuestro primer informe y ahora presentamos el segundo, que revela nuestro avance frente a la gestión climática y nos compromete en acciones alineadas con los intereses mundiales para los próximos años.

En Davivienda contamos con iniciativas para la gestión del cambio climático, como la reducción de consumo de agua y energía, la mitigación de nuestra huella de carbono, la inversión en proyectos de construcción sostenible, la implementación de proyectos de energías renovables no convencionales (ERNC), economía circular y la promoción de la cultura de sostenibilidad en nuestros colaboradores. Desde 2014 diseñamos líneas de crédito con beneficio ambiental que aportan a la adaptación y mitigación del cambio climático y promueven conciencia, además de generar impacto positivo en sus inversiones de negocio, como parte de los productos y servicios que ofrecemos a nuestros clientes.

Estamos atentos en **alinearnos con estándares mundiales y en adoptar las mejores prácticas en la gestión del cambio climático**; por eso, a partir del año 2014 reportamos nuestro desempeño climático a través del Carbon Disclosure Project (CDP) y somos parte del Dow Jones Sustainability Index (DJSI). Asimismo, desde 2015 hacemos parte del Sustainability YearBook de S&P que reconoce el 15% de las empresas con mejores prácticas en sostenibilidad en el mundo.





En 2020 ratificamos nuestra responsabilidad frente al cambio climático, comprometiéndonos a implementar las recomendaciones del TCFD (Task Force on Climate-related Financial Disclosures) para identificar, gestionar y divulgar las oportunidades, riesgos e impactos financieros derivados del cambio climático.

En el camino de fortalecer y avanzar integralmente en nuestra gestión, en 2022 nos adherimos a PCAF (Partnership for Carbon Accounting Financials) con el propósito de realizar la medición de nuestras emisiones financiadas, y a los Principios de Inversión Responsable (PRI, por su sigla en inglés), que tienen como objetivo impulsar la inversión responsable para crear mercados sostenibles que contribuyan a un mundo más sano y próspero.



Estructura del reporte y puntos clave

DIVULGACIÓN RECOMENDADA	PUNTOS CLAVE
<p>Gobernanza: Este capítulo presenta la estructura de gobierno definida por el Banco, responsable de los asuntos climáticos, su forma de gestión y control, así como las principales acciones realizadas.</p>	
Junta Directiva	<ul style="list-style-type: none"> ▶ Responsabilidades y roles ▶ Conformación ▶ Comités de gobierno asociados
Alta Gerencia y áreas responsables	<ul style="list-style-type: none"> ▶ Roles y responsabilidades ▶ Áreas Involucradas en la definición y desarrollo de la estrategia
Principales acciones de gestión 2022	<ul style="list-style-type: none"> ▶ Definiciones Junta Directiva y comités asociados
<p>Estrategia: Describe la estrategia climática y su integración en la estrategia organizacional.</p>	
Nuestra estrategia	<ul style="list-style-type: none"> ▶ Estrategia organizacional y de cambio climático. ▶ Alineación frente a ODS
Gestión del cambio climático	<ul style="list-style-type: none"> ▶ Gestión a través de nuestras Bancas: <ul style="list-style-type: none"> ▶ Productos y programas ambientales como oportunidad en la gestión del cambio climático - Líneas Verdes ▶ Sistema de Administración de Riesgos Ambientales y Sociales - SARAS ▶ Gestión directa de las emisiones de CO₂ en nuestras operaciones - Ecoeficiencia ▶ Resiliencia de nuestra estrategia
<p>Gestión de riesgos: Gestión de riesgos de la organización en los asuntos relacionados con el clima.</p>	
Gestión integral de riesgos	<ul style="list-style-type: none"> ▶ Riesgos derivados del cambio climático en el marco del SARAS y como parte del <i>Sistema Integral de Administración de Riesgos (SIAR)</i>
Principales acciones de gestión	<ul style="list-style-type: none"> ▶ Descripción de principales acciones ▶ Metodología ▶ Análisis de riesgos físicos y de transición
<p>Objetivos y métricas: Metas y métricas que la organización ha definido para evaluar y gestionar los riesgos y oportunidades asociados al cambio climático y su avance y cumplimiento.</p>	
Objetivos y metas en nuestras bancas	<ul style="list-style-type: none"> ▶ Gestión a través de nuestras Bancas: <ul style="list-style-type: none"> ▶ Líneas Verdes, saldos de cartera ▶ Medición de emisiones financiadas
Objetivos y metas en nuestra operación	<ul style="list-style-type: none"> ▶ Gestión directa de las emisiones de CO₂ en nuestras operaciones - Ecoeficiencia

GOBIERNO

Desde la gestión integral de nuestra estrategia sostenible, promovemos acciones que fortalecen la cultura organizacional, a través de un modelo de Gobierno que asegura la opinión y participación de todos nuestros grupos de interés.



Asamblea de accionistas

- ▶ Valida los resultados (anual)

Junta Directiva

- ▶ Brinda lineamientos
- ▶ Hace seguimiento de la estrategia y resultados (trimestral)

Comité de Presidencia

- ▶ Toma de decisiones estratégicas de negocio a demanda



Trimestral

Comité de Gobierno Corporativo y Sostenibilidad

- ▶ Propone y revisa las políticas, lineamientos y procedimientos en materia ASG

Este esquema contiene el sistema de gobierno y las áreas encargadas de la gestión y toma de decisiones estratégicas frente al cambio climático.

La Junta Directiva es **el más alto ente de gobierno** en planeación, control y seguimiento de los asuntos de cambio climático. Dentro de su rol y funciones están la estrategia, monitoreo, remuneración y ejecución de esta gestión.

Dirección de Sostenibilidad

- ▶ Formulación de la estrategia
- ▶ Consolidación, análisis y reporte de información
- ▶ Promoción y liderazgo en la adopción de prácticas
- ▶ Comunicación con los grupos de interés

Vicepresidencia de Riesgo de Crédito

- ▶ Definición de políticas para productos de crédito e inversiones
- ▶ Evaluación riesgo ambiental y social en proyectos
- ▶ Certificación de productos verdes

Vicepresidencia de Riesgos de Inversiones

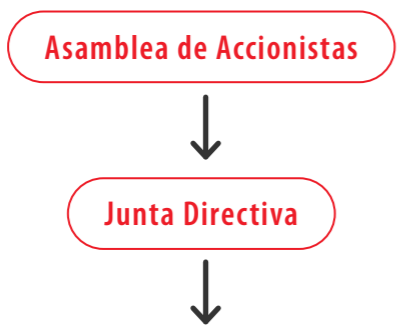
Dirección de Servicios Administrativos

- ▶ Seguimiento de la estrategia de ecoeficiencia
- ▶ Alineación regional
- ▶ Métricas y reportes

La Junta Directiva reconoce el **cambio climático como un riesgo financiero**, dado su impacto en nuestros grupos de interés y en nuestra estrategia. En 2022 ratificamos la relevancia de trabajar en los asuntos de cambio climático, lo cual se prioriza desde la Alta Dirección para mitigar los riesgos y potenciar las oportunidades relacionadas con este tema.

Para materializar estos lineamientos, la Junta Directiva cuenta con los comités de apoyo; de manera directa, para cambio climático están el **Comité de Gobierno Corporativo y de Sostenibilidad** y el **Comité Corporativo de Riesgos**. También la Alta Dirección cumple un rol importante desde las vicepresidencias y sus direcciones, dado que nuestros líderes promueven acciones y toman decisiones que permiten poner en marcha las directrices de sus funciones y responsabilidades.

COMITÉS DE APOYO Y DE REPORTE DIRECTO A LA JUNTA DIRECTIVA



- ▶ **Comité de Auditoría**
- ▶ **Comité Corporativo de Riesgo***
- ▶ **Comité de Gobierno y Sostenibilidad***
- ▶ **Comité de Cumplimiento**

* Responsables directos de asuntos climáticos



Comités de apoyo a la Junta Directiva

Son responsables de revisar, validar y hacer seguimiento a nuestras acciones frente al cambio climático.

Para que la Junta Directiva pueda dar cumplimiento a estas funciones, los comités de apoyo son responsables de revisar, validar y hacer seguimiento a las acciones frente al cambio climático, gestión que se informa en los siguientes reportes:

- ▶ Trimestralmente, el representante de la Junta Directiva en el **Comité de Gobierno Corporativo y Sostenibilidad** debe elevar las definiciones y avances alcanzados en el seguimiento de la estrategia y realizar validación ante este ente de gobierno.
- ▶ Semestralmente, el **Comité de Riesgos Corporativos** debe presentar un informe de gestión relacionado con el desempeño del Sistema de Administración de Riesgos Corporativos, que consolida, entre otros asuntos, la gestión relativa a los riesgos ambientales, sociales y de cambio climático.

La Dirección de Sostenibilidad plantea y garantiza la gestión integrada de la estrategia de sostenibilidad en cada uno de los 8 temas materiales definidos en el Banco. Las áreas responsables del seguimiento

y cumplimiento del tema material de cambio climático son la Dirección de Sostenibilidad, la Vicepresidencia de Riesgo de Crédito, la Dirección de Servicios Administrativos, las Vicepresidencias de negocio y la Vicepresidencia de Riesgo de Inversiones del Grupo Bolívar, desde donde se articulan e integran las acciones internas y de negocio para la visión general de este tema a nivel estratégico y táctico.

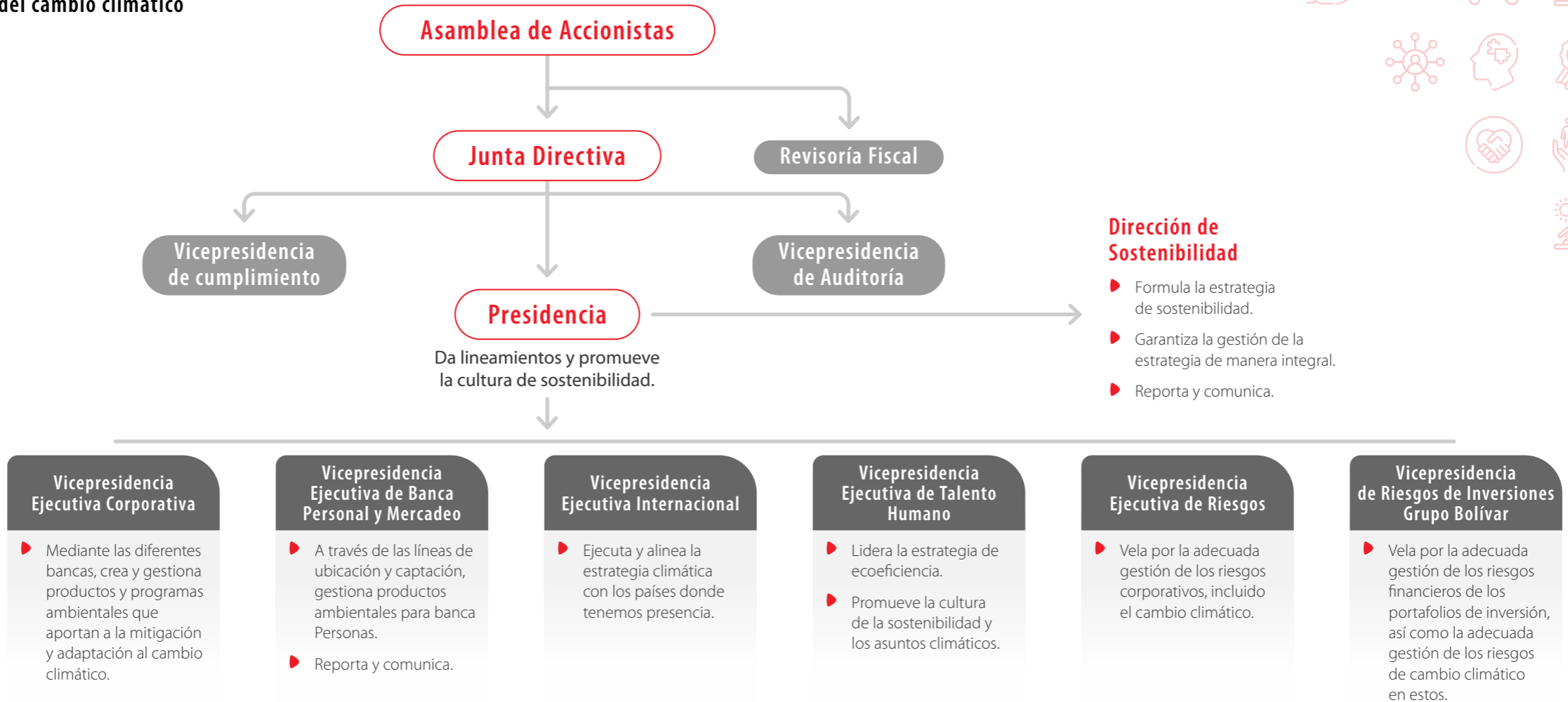
El seguimiento y control de los indicadores de negocio y de apetito de riesgo asociados a la gestión sostenible es realizado por la **Dirección de Riesgo Estratégico y Planeación**; el monitoreo de la estrategia de ecoeficiencia operacional se realiza de la mano de la **Dirección de Servicios Administrativos**; la consolidación, monitoreo, seguimiento y presentación de avance de la estrategia al Comité de Gobierno Corporativo y Sostenibilidad, así como a las Juntas Directivas de Colombia y de las filiales del Banco, son responsabilidad de la **Dirección de Sostenibilidad**, garantizando el seguimiento de los asuntos establecidos.





En 2022 ampliamos el equipo de funcionarios de Sostenibilidad y Riesgo con perfiles especializados y técnicos que nos permiten avanzar en la gestión de cambio climático de manera más contundente y ágil; contamos con 9 personas dedicadas exclusivamente a la gestión del Banco en esta materia.

Áreas responsables de la gestión del cambio climático





Identificamos el estado actual de nuestro modelo de gobierno en cuestiones climáticas, así como las brechas y los retos que enfrentamos, para lo cual diseñamos un plan a 5 años que inició en 2021 y nos ha permitido evolucionar en nuestras acciones, acompañado de un modelo de gobierno fortalecido en sus funciones y roles en los diferentes niveles de la organización. Así mejoraremos nuestras prácticas relacionadas con la supervisión de los riesgos y oportunidades relacionados con el cambio climático, por parte de la Junta Directiva, y las responsabilidades que corresponden a la alta gerencia en la evaluación y gestión de riesgos y oportunidades en esta materia.

COMITÉS

COMITÉ DE GOBIERNO CORPORATIVO Y SOSTENIBILIDAD

En 2021, la Junta Directiva consolidó los asuntos de gobierno corporativo y sostenibilidad en un solo comité, con una perspectiva integrada de ASG de negocio.

Funciones del Comité

Además de apoyar a la Junta Directiva, su objetivo es supervisar, revisar e implementar políticas, lineamientos y procedimientos relacionados con buenas prácticas de gobierno corporativo y estándares en materia de sostenibilidad, en concordancia con las medidas y normas nacionales e internacionales, y los acuerdos voluntarios que presente a la Junta Directiva para su aprobación.

El Comité está integrado por 5 miembros permanentes: un miembro de la Junta Directiva, el Presidente del Banco y los Vicepresidentes Ejecutivo de Riesgos, Ejecutivo de Banca Personal y Mercado, y Jurídico. Son invitados permanentes el Vicepresidente de Riesgo de Crédito y el Director de Sostenibilidad. Su periodicidad para sesionar es trimestral.

COMITÉ CORPORATIVO DE RIESGOS

Apoya a la Junta Directiva y vela por el funcionamiento del Sistema Integral de Administración de Riesgos (SIAR), antes ERM (Enterprise Risk Management), establecido para el Banco y sus filiales. Está compuesto por 3 miembros de la Junta Directiva y sesiona 4 veces al año o cuando alguno de sus miembros lo estime conveniente.

Funciones del Comité

Evaluar el funcionamiento integrado de los sistemas de riesgo, velar porque los niveles se mantengan dentro de los apetitos de riesgo establecidos y fortalecer la cultura de manejo de riesgo en el Banco. En relación con el riesgo de cambio climático, el Comité revisa los avances del plan establecido para 5 años, y hace seguimiento a la administración y gestión de los riesgos climáticos para los alcances trazados, las mejoras del proceso y la definición y ajuste de los apetitos correspondientes.





Hitos

2019

2020

2021

2022

Junta Directiva

- 2019:
 - Definición de focos de trabajo 2020
- 2020:
 - Seguimiento de indicadores de la estrategia
 - Presentación conceptos de riesgo de cambio climático: físico y de transición
 - Presentación de adhesión al TCFD
 - Aprobación metas 2021
- 2021:
 - Definición e integración del Comité de Gobierno Corporativo y Sostenibilidad
 - Aprobación metas 2022 (Más información, clic aquí)
- 2022:
 - Aprobación de informes
 - Seguimiento de resultados de la gestión de sostenibilidad

Comité de Gobierno Corporativo y Sostenibilidad

- 2019:
 - Primera Sesión Comité de Sostenibilidad
 - Definición de focos estratégicos para 2020
 - Gestión de cambio climático
 - Economía circular
 - Construcción sostenible
 - Fortalecimiento de líneas verdes
- 2020:
 - Seguimiento de indicadores de la estrategia
 - Presentación de las principales acciones desde 2012 en la agenda de cambio climático y riesgos asociados
 - Resultados piloto de riesgos físicos en la cartera hipotecaria
 - Presentación de adhesión al TCFD
- 2021:
 - Instalación de Comité Integrado
 - Ratificación de la adhesión al TCFD
 - Definición de focos de trabajo 2021: cambio climático, finanzas sostenibles e inversión responsable
 - Indicador de apetito de sostenibilidad
 - Macroplan de cambio climático
- 2022:
 - Aprobación de informe de Gobierno Corporativo
 - Aprobación de Informe Anual
 - Aprobación primer reporte TCFD gestión 2021
 - Aprobación de política de sostenibilidad
 - Aprobación de revisión de materialidad
 - Formación en gobierno para la sostenibilidad
 - Seguimiento de resultados de la gestión de sostenibilidad
 - Análisis y acciones frente al plan de cambio climático

Comité Corporativo de Riesgos

- 2021:
 - Declaración de riesgo ambiental, social y de cambio climático como transversal, a gestionar dentro del Sistema Integral de Riesgos del Banco (ERM)
 - Indicador de apetito de riesgo ambiental y social
- 2022:
 - Presentación de las metodologías para identificación de riesgos físicos y de transición.
 - Presentación de resultados de identificación de riesgos físicos y de transición.
 - Presentación de los resultados del Análisis de escenarios PACTA.





POLÍTICAS ASOCIADAS A LA GESTIÓN DEL CAMBIO CLIMÁTICO

La labor integral de nuestra gestión sostenible está regida también por la definición de políticas asociadas:

► Política de sostenibilidad

Define, desde la Dirección de Sostenibilidad y la alta gerencia, que nuestra misión es hacer del mundo nuestra casa: una casa más próspera, más incluyente y más limpia, en términos de:

Ofrecemos **soluciones innovadoras** para generar **progreso** y **competitividad** en nuestro entorno

Más próspera

El mundo es nuestra casa

Hagámosla más próspera, más incluyente y más limpia

Más limpia

Más incluyente

Impulsamos iniciativas **con visión de futuro** para contribuir a la **regeneración del planeta**

Acompañamos los proyectos de vida **de todos** para fomentar **la diversidad** y promover **la equidad**

► Política ambiental y de cambio climático

Establece directrices que aseguran el manejo y control de los impactos ambientales y sociales de nuestra operación y la de nuestros proveedores y clientes, mediante la mitigación del impacto negativo, la gestión del riesgo y la medición de indicadores relevantes, además de los lineamientos y compromisos generales de nuestra gestión en términos de abordaje integral del cambio climático. *(Más información: clic aquí)*

► Política de inversión responsable

Define para el Grupo Bolívar los lineamientos para la incorporación de criterios ASG en los procesos de evaluación y toma de decisiones de inversión, mediante la revisión y control de estos aspectos, incluida la gestión del cambio climático. *(Más información: clic aquí)*

GESTIÓN DE CONTROL INTERNO SOBRE LOS ASUNTOS CLIMÁTICOS

Nuestra Auditoría Interna aporta a la gestión de los asuntos climáticos de la siguiente manera:

- Realiza auditoría interna anual a la gestión sostenible, haciendo revisión de acuerdo con los riesgos identificados; asimismo, verifica las responsabilidades y reportes de la gestión sostenible de los diferentes grupos de interés, incluyendo los reportes sobre cambio climático bajo estándares e índices GRI, DJSI y TCFD. También revisa y reporta anualmente las buenas prácticas por parte del Comité de Gobierno Corporativo y Sostenibilidad.
- Evalúa el Sistema de Control Interno (SCI) del proceso de administración de riesgo ambiental y social. La Auditoría ha verificado el funcionamiento del sistema, encontrándolo conforme a las políticas y procedimientos establecidos; la última revisión fue en 2022.



ESTRATEGIA

Dentro de nuestra estrategia organizacional, resaltamos la **gestión sostenible** como uno de los **5 objetivos estratégicos corporativos**.

Nuestra gestión sostenible busca integrar y garantizar nuestra sostenibilidad a largo plazo y está asociada directamente al desarrollo integral del **core** de negocio y nuestra operación.

GESTIÓN SOSTENIBLE DAVIVIENDA

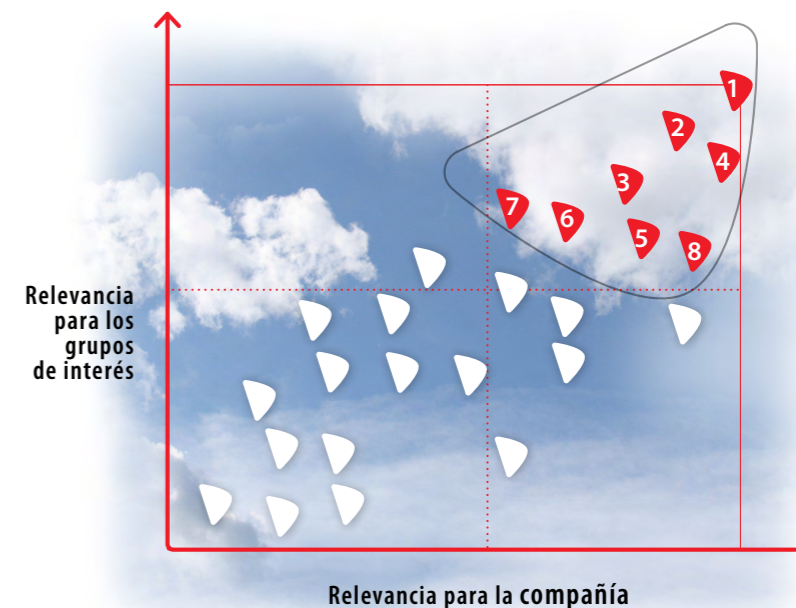
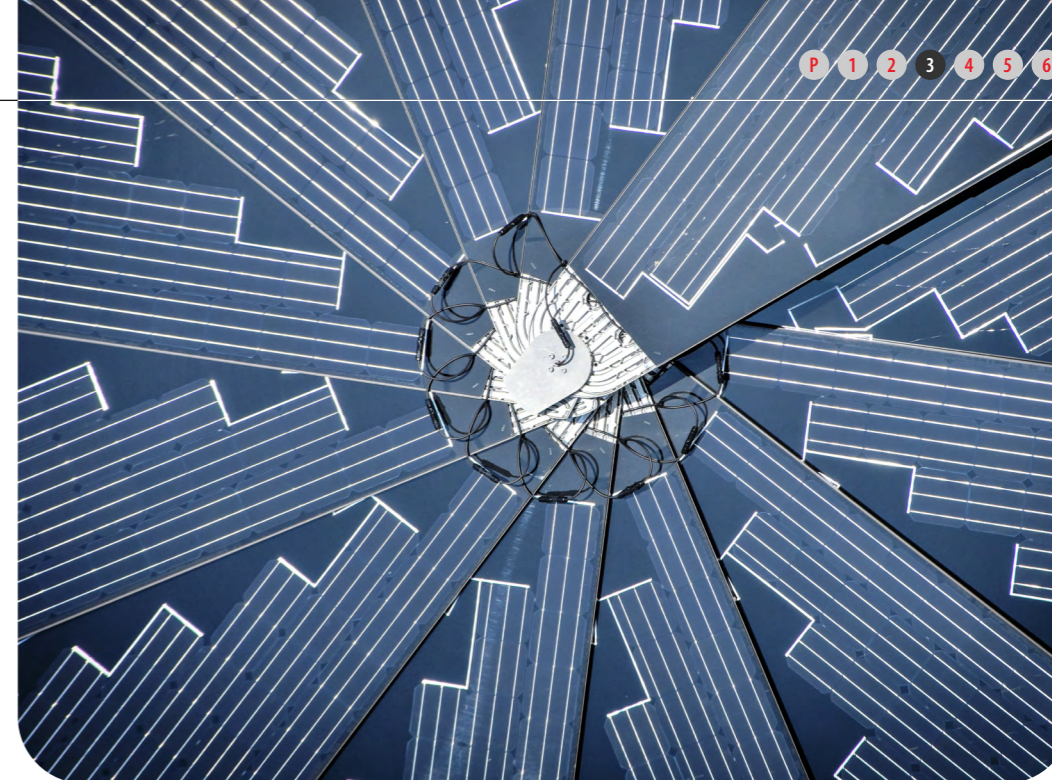
Nuestra matriz de materialidad está compuesta por temas materiales prioritarios para la gestión sostenible de los aspectos económicos, sociales y ambientales:



El alcance de este ejercicio y nuestra estrategia aplican para el Banco y sus filiales en Colombia, Honduras, Costa Rica, Panamá y El Salvador, en todos los asuntos estratégicos reportados.

Tras el análisis de materialidad, priorizamos **el cambio climático como el tema material más relevante,**

reconociendo el rol que tenemos como entidad financiera ante nuestros grupos de interés. Por este motivo, trabajamos en fortalecer la estrategia climática mediante la gestión conjunta con otros temas materiales, como Finanzas y Fondeo Sostenible y Ecoeficiencia, abordándolos integralmente.





Así definimos nuestros temas materiales relacionados con el cambio climático:

- ▶ **Cambio climático**
Acciones orientadas a la mitigación y adaptación en toda nuestra cadena de valor, gestionando de manera activa los riesgos, oportunidades e impactos, con el fin de contribuir a la transición hacia una economía resiliente y baja en carbono.
- ▶ **Finanzas y fondeo sostenible**
Productos y servicios de ahorro, financiamiento, medios de pago y seguros, además de la consecución de recursos ligados a sostenibilidad, que contribuyen directamente al desarrollo sostenible y son habilitadores de nuestra oferta.
- ▶ **Ecoeficiencia**
Conjunto de acciones dirigidas a prevenir, mitigar o corregir los impactos ambientales derivados de nuestra operación y la de nuestros proveedores, lo que implica la gestión responsable del agua, la energía, el papel y los residuos como valor fundamental de nuestra cultura.
- ▶ **Inversión responsable**
Prácticas que incorporan los factores ambientales, sociales y de gobierno (ASG) en las decisiones de inversión y la administración de activos, como complemento de las técnicas existentes de análisis financiero y de construcción de portafolios.



Dentro de nuestra estrategia climática desplegamos acciones y definiciones que han movilizado iniciativas que aportan al cumplimiento de los objetivos de país y objetivos globales a 2030 y 2050. Los hitos más relevantes ejecutados en nuestra gestión son:





En el **Grupo Bolívar** estamos alineados con los ODS desde 2017. Particularmente, en Davivienda hicimos una actualización en 2022, teniendo en cuenta la revisión de nuestra materialidad y alineados con la identificación realizada por el sector financiero colombiano. Así definimos la priorización de 6 ODS:

Ofrecemos **soluciones innovadoras** para generar **progreso** y **competitividad** en nuestro entorno



- Finanzas y fondeo sostenible
- Inversión responsable
- Gobierno Corporativo

Más próspera

El mundo es nuestra casa

Hagámosla más próspera, más incluyente y más limpia

Más limpia

Impulsamos iniciativas con **visión de futuro** para contribuir a la **regeneración del planeta**



- Cambio climático
- Ecoeficiencia

Más incluyente

Acompañamos los proyectos de vida **de todos** para fomentar **la diversidad** y promover **la equidad**



- Inclusión y educación financiera
- Equidad, diversidad e inclusión
- Ciudadanía corporativa



17 objetivos / 169 metas



aportamos a 6 objetivos / 17 metas

GESTIÓN DEL CAMBIO CLIMÁTICO

Basados en nuestra **Política Ambiental y de Cambio Climático**, referentes internacionales y compromisos externos, y considerando la capacitación y la divulgación como ejes transversales, desarrollamos nuestra gestión climática a través de las siguientes líneas de acción:

► Gestión a través de nuestras bancas

► Sistema de Administración de Riesgos Ambientales

y Sociales - SARAS: Evaluamos los riesgos del cambio climático asociados a las carteras de crédito.

► **Productos y programas ambientales:** Identificamos las oportunidades de financiación y promovemos en nuestros clientes el desarrollo de proyectos de mitigación y adaptación al cambio climático, como también el apoyo a iniciativas de inversión.

► Gestión directa de las emisiones de CO₂ en nuestras operaciones - Ecoeficiencia

El objetivo de nuestra estrategia en ecoeficiencia es alcanzar el uso eficiente de los recursos naturales y contribuir a la mitigación del cambio climático mediante iniciativas que integren una cultura de eficiencia y el empleo de soluciones técnicas y tecnológicas en la organización.

En este contexto, para aumentar y detallar nuestro aporte a la estrategia de descarbonización global, establecimos



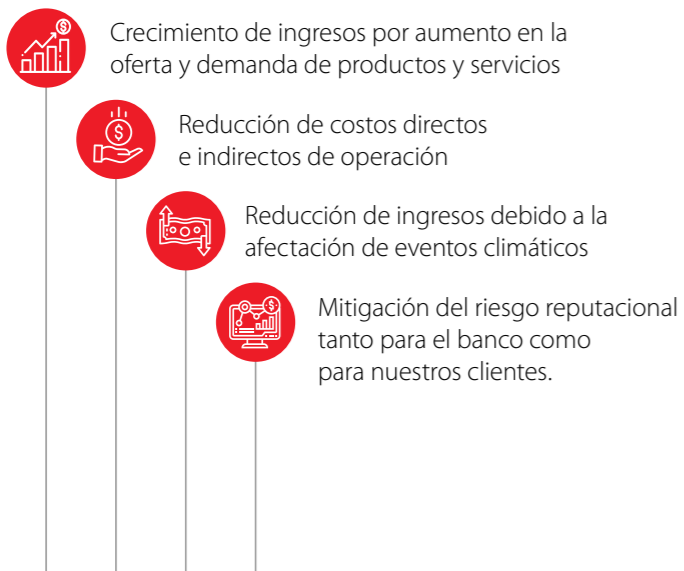
el compromiso de **promover la transición ordenada, justa y equitativa a una economía baja en carbono y de cero emisiones**, en consistencia con el Acuerdo de París y las políticas y objetivos nacionales a 2050. A través del negocio, y con el propósito de reducir las emisiones financiadas, priorizamos las siguientes acciones:

1. **Financiamiento de la transición** con énfasis en la mitigación, compensación y adaptación al cambio climático, promoviendo el cumplimiento de la meta para 2030 de tener una participación de la cartera sostenible (social y ambiental, incluida la climática), equivalente al 30% de nuestra cartera total, mediante el fomento de las energías limpias, sustitución de combustibles fósiles, eficiencia energética en las empresas y hogares, movilidad y construcción sostenible, modernización de prácticas agrícolas e implementación de nuevas tecnologías, siembra y restauración de ecosistemas.
2. **Acompañamiento activo:** *Engagement* o acompañamiento a las empresas de los sectores de mayor intensidad en la generación de emisiones, con el fin de promover la generación de conocimiento y compromisos de descarbonización y Net Zero, y contar con planes específicos de reducción para cada cliente a 2030.
3. **Compromiso en carbón térmico,** *phase out* en 2040.
4. **No financiamos proyectos** de hidrocarburos no convencionales, en línea con la ley colombiana.

Como asunto transversal a estas acciones, realizamos la medición de emisiones financiadas que permite el monitoreo, definición y/o actualización de metas basadas en ciencia y la gestión de riesgos asociados al cambio climático. Con el propósito de mantener la alineación de este compromiso con las políticas y realidades nacionales, realizaremos su revisión y actualización máximo cada 5 años.

Para fortalecer el marco general y enfoques de nuestra Gestión del Cambio Climático, ratificar nuestros compromisos y definir nuestras metas intermedias para los siguientes años, en 2023 realizaremos la adhesión a las iniciativas Net Zero Banking Alliance (NZBA) y Science Based Targets Initiative (SBTi).

Es así como la integración y la gestión de los riesgos y oportunidades del cambio climático tienen el potencial de generar impactos financieros materiales para nuestro negocio, como:



Medición de emisiones financiadas

Permite el monitoreo, definición y actualización de metas.

GESTIÓN DEL CAMBIO CLIMÁTICO A TRAVÉS DE NUESTRAS BANCAS

RIESGOS DERIVADOS DEL CAMBIO CLIMÁTICO

La identificación y evaluación de riesgos derivados del cambio climático, físicos y de transición hacen parte del proceso del Sistema de Administración de Riesgo Ambiental y Social - SARAS, así como la definición de los criterios de elegibilidad para otorgar líneas de crédito verdes en las bancas Comercial y de Personas.

Con el fin de comprender los potenciales impactos en la estrategia, identificamos y definimos los riesgos de cambio climático de la siguiente manera:

RIESGOS DE TRANSICIÓN

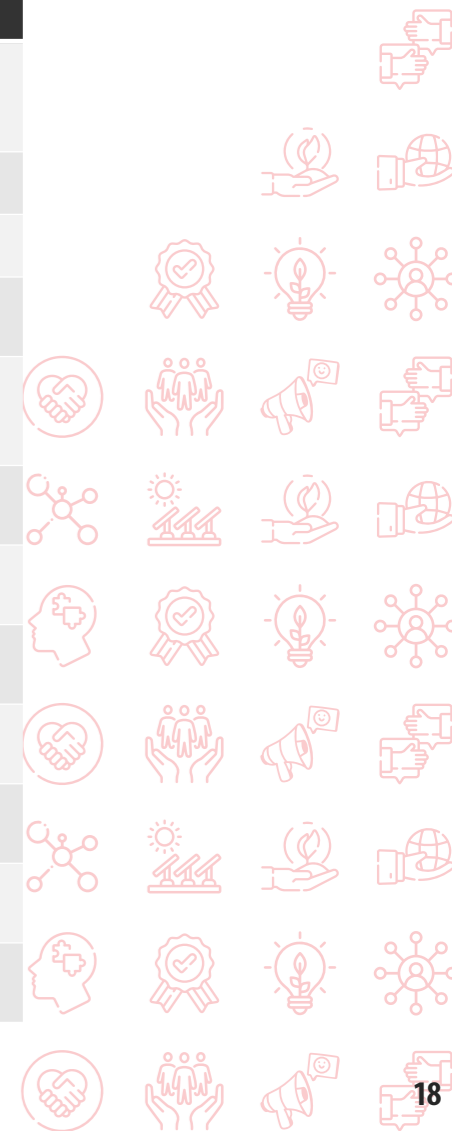
Son aquellos que se generan en la transición a la economía baja en carbono derivados de cambios en regulaciones, tecnologías y preferencias del mercado, entre otros factores necesarios para hacer frente al cambio climático. Tenemos los siguientes:

- ▶ **Riesgos regulatorios y legales**
Son los derivados de políticas enfocadas en la transformación de los modelos productivos; estos inciden en los sectores mayormente carbono-intensivos.
- ▶ **Riesgos tecnológicos**
Son los derivados de la necesidad de implementar tecnologías para transformar el modelo productivo, las cuales no necesariamente están totalmente probadas, o de tener que implementar nuevas tecnologías altamente costosas.
- ▶ **Riesgos de mercado**
Están ligados a los cambios en la demanda de los consumidores en cuanto a su percepción de actividades o productos que consideran intensos en la generación de CO₂, o debido al aumento de los costos de las materias primas.
- ▶ **Riesgo reputacional**
Está vinculado a la percepción cambiante de los clientes o de la comunidad acerca de la contribución de una organización a la transición hacia una economía con bajas emisiones de carbono o al detrimento de esta.



IDENTIFICACIÓN DE RIESGOS DE TRANSICIÓN

TIPO DE RIESGO	RIESGOS RELACIONADOS CON EL CLIMA	POSIBLE RIESGO FINANCIERO: CLIENTES Y BANCO	HORIZONTE TEMPORAL (PLAZO)	
			CORTO MENOS DE 4 AÑOS	MEDIANO 4 A 10 AÑOS
Riesgo regulatorio y legal	Aumento de los precios de las emisiones de gases de efecto invernadero	Posible impacto financiero para los clientes debido al aumento de los costos operativos, aumento de primas de seguros, o mayores inversiones para disminuir emisiones.	●	
		Aumento de los costos de emisiones en el Banco debido a su actividad.		●
	Aumento de obligaciones legales por generación de emisiones	Aumento de costos y gastos operativos para clientes.	●	
		Mayores costos operativos para el Banco por la implementación de procedimientos de seguimiento y verificación.	●	
	Mandatos y/o reglamentación de productos y servicios existentes	Para los clientes, pérdida del valor de activos o depreciación antes de finalizar su vida útil (activos varados), disminución en ventas mientras implementan nuevos requerimientos.	●	
		Pérdida de valor de garantías y requerimientos de ajustes en el balance del Banco, por exposición en actividades.	●	
	Exposición a litigio	Aumento de costos por posibles litigios medioambientales para los clientes, por no cumplir la reglamentación.		●
		Posibles demandas al Banco por no cumplir la reglamentación del cambio climático en el negocio o en la cadena de suministro.		●
Riesgo tecnológico	Sustitución de productos y servicios existentes por opciones que generen menores emisiones (CO2)	Impacto financiero para los clientes por amortizaciones y baja anticipada de activos existentes; necesidad de realizar inversiones de capital.		●
	Inversiones no fructíferas en nuevas tecnologías	Gasto de los clientes en investigación y desarrollo (I+D) sobre tecnologías nuevas y alternativas		●
	Costos iniciales para la transición a la tecnología de bajas emisiones	Para los clientes, costos y gastos iniciales de investigación y desarrollo de tecnologías nuevas y alternativas.	●	
Para el Banco, posibles desmejoras en el comportamiento del pago de obligaciones crediticias de los clientes.		●		





TIPO DE RIESGO	RIESGOS RELACIONADOS CON EL CLIMA	POSIBLE RIESGO FINANCIERO: CLIENTES Y BANCO	HORIZONTE TEMPORAL (PLAZO)		
			CORTO MENOS DE 4 AÑOS	MEDIANO 4 A 10 AÑOS	
Riesgo de mercado	Cambio del comportamiento de los consumidores	Para los clientes, reducción de la demanda de bienes y servicios debido a cambios en las preferencias del consumidor que pueden ocasionar disminución en las ventas. Riesgo de mercado	●		
	Incertidumbre sobre las señales del mercado	Aumento de costos de producción para los clientes, debido a cambios en los precios de entrada (por ejemplo: energía y agua) y requisitos de salida (por ejemplo: tratamiento de desechos)	●		
	Aumento del costo de las materias primas	Cambios bruscos e inesperados en los costos de energía para los clientes, que afectan sus procesos productivos.			●
		El costo de la energía que consume el Banco también puede afectarse.			●
	Cambios en ingresos	Cambios en las fuentes de ingresos de los clientes y su combinación, lo que resulta en disminución de los ingresos.			●
		Para el Banco, posibles desmejoras en el comportamiento del pago de obligaciones crediticias de los clientes y de la calificación crediticia.			●
	Cambios en precios	Pérdida de valor de garantías y requerimientos de ajustes en el balance del Banco por exposición en actividades.			●
Riesgo reputacional	Cambios en las preferencias del consumidor	Reducción de las utilidades de los clientes por la disminución de la demanda de bienes y servicios.	●		
		Pérdida de clientes para el Banco, por considerar que este financia proyectos o actividades nocivos para el medio ambiente.	●		
	Estigmatización del sector	Reducción de las ganancias de los clientes, por la disminución de su capacidad de producción (por ejemplo, interrupciones en la cadena de suministro).	●		
		Deterioro de la imagen del Banco por posible falta de compromiso al financiar proyectos o actividades que afectan el medio ambiente.	●		
	Mayor preocupación de las partes interesadas	Para los clientes y el Banco, reducción de las ganancias por los impactos negativos en la gestión y planificación del personal requerido (por ejemplo: atracción y retención de empleados).	●		
	Exclusiones de inversión	Reducción de la disponibilidad de capital para clientes.	●		
		Reducción del interés para invertir en el Banco.	●		





Como parte del proceso de entendimiento e integración de los riesgos de transición en la gestión de los negocios, en 2022 dimos a conocer a las áreas comerciales del segmento de clientes corporativos y a las áreas de gestión de riesgos los conceptos y formas como los asuntos de cambio climático se convierten en un factor de riesgo y oportunidad para el negocio.

Riesgos físicos

Son los generados por eventos climáticos que dan lugar a pérdidas y daños en los sectores productivos, la infraestructura, los activos y las comunidades. Los riesgos físicos se dividen en:

► **Riesgos agudos**

Son los relacionados con eventos extremos, como el incremento en la severidad o frecuencia de eventos meteorológicos extremos como olas de calor, lluvias torrenciales, huracanes, etc., que pueden generar eventos adversos como inundaciones, deslizamientos, incendios forestales y otros).

► **Riesgos crónicos o incrementales**

Son los relacionados con cambios progresivos a largo plazo generados por tendencias climáticas.

IDENTIFICACIÓN DE RIESGOS FÍSICOS

TIPOLOGÍA	DESCRIPCIÓN DEL RIESGO	DESCRIPCIÓN DEL POSIBLE RIESGO FINANCIERO: CLIENTES Y BANCO	CORTO PLAZO MENOS DE 4 AÑOS	MEDIANO PLAZO 4 A 10 AÑOS	LARGO PLAZO 4 A MÁS DE 10 AÑOS
Agudos	Incremento en la severidad o frecuencia de eventos meteorológicos extremos (olas de calor, lluvias torrenciales, huracanes, etc.) que pueden generar eventos adversos como inundaciones, deslizamientos, incendios forestales, entre otros	Deterioro o interrupción en la operación o ingresos de las actividades de los clientes	●		
		Pérdida por daños a las instalaciones y activos de Clientes y del Banco	●		
		Deterioro o daño en las garantías que respaldan los créditos, como los bienes inmuebles	●		
		Incremento de los costos de aseguramiento para clientes y el Banco	●		
	Dificultades en la Continuidad del Negocio debido a la ocurrencia de eventos como inundaciones o huracanes	Aumento de costos operativos y pérdida de ingresos por interrupciones en la operación del Banco	●		
Crónicos	Cambios en los patrones de precipitación	Reducción de los ingresos y mayores costos en las actividades productivas de los clientes		●	
		Aumento en costos operativos en actividades productivas (cultivos, ganaderías) de clientes, debido a degradación de los suelos, agotamiento del recurso hídrico, sequías, incendios forestales, muerte de semovientes, entre otros		●	
	Aumento de la temperatura	Pérdida del valor de activos clientes que se han constituido como garantías en zonas de escasez de agua		●	
		Disminución de ingresos de clientes generadores de energía hidroeléctrica		●	
	Aumento en el nivel del mar	Desplazamientos regionales de personas y actividades económicas		●	
		Deterioro en las garantías crediticias con las que cuenta el Banco		●	



Con relación a los riesgos físicos, en 2022 iniciamos un plan de trabajo que continuamos en 2023, orientado a refinar la identificación y priorización de estos riesgos con las áreas del negocio y de gestión de riesgos, que ha contribuido a sensibilizar sobre la existencia de estos potenciales impactos, priorizar y conectar procedimientos y controles ya existentes que contribuyen a su mitigación.

Para los segmentos Corporativo, Empresarial y los asociados al sector energía, priorizamos los riesgos que se pueden ocasionar por el aumento o disminución de lluvias, y para el sector infraestructura los que se pueden materializar debido a la ocurrencia de eventos climáticos como deslizamientos e inundaciones. Estas acciones nos permitirán mejorar el plan de respuesta a tales riesgos con medidas de adaptación y mitigación específicas según el contexto y ubicación.

A partir de la identificación y administración de los riesgos de cambio climático, tanto físicos como de transición, avanzamos en la ruta de consolidar estos asuntos y sus mitigantes en la estrategia de negocio para la toma de decisiones en los diferentes frentes, de manera que estemos preparados para enfrentar los posibles riesgos emergentes, así como para captar las oportunidades.

IDENTIFICACIÓN DE OPORTUNIDADES

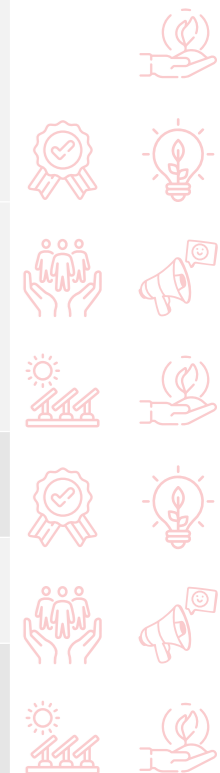
Productos y programas ambientales - Líneas Verdes

La **integración del cambio climático en nuestra estrategia** contribuye a movilizar nuevos negocios, aumentar ingresos y reducir riesgos, fortaleciendo la definición y oferta de nuevos productos y servicios, la mitigación y compensación de emisiones en actividades productivas financiadas y el fortalecimiento de nuestra reputación, al tiempo que apoyamos las iniciativas encaminadas a la adaptación a este fenómeno.

A continuación presentamos los productos y servicios orientados al desarrollo de proyectos, adquisición de activos y actividades que contribuyen a generar beneficios ambientales, mitigación y adaptación al cambio climático. Estos criterios definen nuestra oferta de líneas de crédito verde para nuestros clientes de las bancas Empresas y Personas:

CRITERIOS DE OFERTA DE CRÉDITO VERDE

CRITERIO DE ELEGIBILIDAD	DESCRIPCIÓN	OPORTUNIDAD DE CORTO PLAZO
Energía renovable	Generación o uso productivo de electricidad, calor, refrigeración y cualquier otra forma de energía a partir de recursos renovables: energía solar, eólica, hidráulica (PCH), biomasa, geotérmica y marea.	●
	Fabricantes y proveedores de equipos o productos destinados a proyectos de energías renovables.	
Eficiencia energética	Adquisición, reemplazo, rediseño y/o renovación de equipos o sistemas, o contrato de servicios y/o productos con el fin de disminuir el consumo de energía en cada unidad de servicio.	●
	Fabricantes y proveedores de equipos y/o productos destinados a proyectos de eficiencia energética.	
	Transporte limpio, modernización y/o reemplazo de vehículos. Vehículos eléctricos y/o híbridos.	
Producción más limpia	Eficiencia hídrica: inversión que reduce materialmente el uso de agua por unidad de producción.	●
	Reducción de emisiones: Inversión que reduce las emisiones mediante mejores prácticas.	
	Gestión de residuos: Instalaciones para recolección, clasificación y recuperación de materiales, reciclaje y compostaje.	
Infraestructura sostenible	Construcción, reparación, mejoramiento, ampliación, equipamiento, operación y/o mantenimiento de la infraestructura de servicios públicos, de desarrollo urbano, proyectos de ciudades y transporte sostenible.	●
Construcción sostenible, edificios verdes - hipotecas verdes	Proyectos que cumplen las normas de construcción verde o equivalentes, que cuenten con certificados tipo Edge, Leed, Breeam o Casa Colombia.	●
Agrosostenible	Destinos definidos como verdes por Finagro, relacionados con temas ambientales como turismo rural y ecológico, gestión eficiente del agua o siembra y protección de bosques.	●
	Empresas que cuenten con certificados o sellos agrosostenibles.	



Desde el punto de vista de la identificación de las oportunidades derivadas del cambio climático, hemos definido:

- ▶ Hacer seguimiento a las líneas actuales de crédito verde, en su desempeño y crecimiento.
- ▶ Hacer seguimiento a las nuevas tendencias y actividades de mitigación y adaptación, así como al surgimiento de nuevas taxonomías sectoriales que nos permitan retroalimentar y actualizar nuestra oferta de líneas de crédito verdes y otros productos y servicios para nuestros clientes.
- ▶ Analizar tendencias en metodologías y referentes de prácticas y métricas asociados a los asuntos climáticos.
- ▶ Incorporar actividades e iniciativas de ecoeficiencia en la operación interna que nos permitan reducir costos (por ejemplo, de energía) y usar ERNC (energías renovables no convencionales).
- ▶ Identificar los proyectos y actividades alineados con los Objetivos Basados en Ciencia.
- ▶ Alinear con la taxonomía verde oficial para Colombia.

Adicionalmente, mantenemos como meta para 2030 tener una participación en la cartera de finanzas sostenibles conformada por los créditos con beneficio ambiental y los de beneficio social, equivalente al 30% de nuestra cartera total.

Estas definiciones nos han permitido trabajar de la mano con las líneas de negocio y definir presupuestos y metas específicas para las líneas de financiamiento verde en el corto plazo. Entre tanto, seguimos

fortaleciendo nuestras capacidades para identificar nuestras metas de mediano y largo plazo.

Dentro del tablero de bonificación por desempeño, en 2022 incluimos las metas de finanzas sostenibles para la compensación variable por resultados de todos los funcionarios de la organización.

En nuestro portafolio sostenible disponemos de una cartera verde y una cartera social con las que en 2022 alcanzamos COP 12,7 billones, con una variación del 29,4% con respecto al año anterior, y que corresponde al 11,8% de la cartera total. En Colombia, el total de saldos de cartera correspondiente al financiamiento verde o con beneficio ambiental alcanzó COP 2,9 billones, y en Centroamérica USD 331 millones.

En 2022 las finanzas verdes tuvieron como novedad la inclusión de criterios de elegibilidad para actividades agropecuarias que denominamos **agricultura sostenible**; bajo este título incluimos los destinos verdes definidos por Finagro, como también un grupo de certificaciones o sellos de sostenibilidad. En general, reconocen actividades como siembra y protección de árboles, infraestructura, maquinaria y equipos destinados a trabajos de turismo rural o ecológico y productores, que por sus buenas prácticas tienen alguna certificación que reconoce el cumplimiento de criterios ambientales, sociales y climáticamente inteligentes. Esta línea ha financiado más de COP 594 mil millones en diferentes proyectos.



Cartera verde y cartera social

Con estas 2 carteras, en 2022 alcanzamos COP 12,7 billones en nuestro portafolio sostenible, 29,4% más que el año anterior.



A través de nuestras líneas de redescuento (Bancoldex y Findeter) financiamos proyectos de energías renovables, redes de acueducto, alcantarillado y plantas de tratamiento, tanto de agua potable como de aguas residuales, protección y restauración que aportan a la disminución de brechas sociales.

Con el propósito de fortalecer nuestra gestión de financiamiento verde, en 2022 participamos en el piloto liderado por la Superintendencia Financiera de Colombia y Asobancaria, financiado con recursos de cooperación técnica de la Unión Europea, para identificar la alineación con la taxonomía verde oficial de Colombia emitida en el mes de marzo por el Gobierno, que tiene por objeto definir un sistema de clasificación para actividades económicas y activos con contribuciones sustanciales para el logro de objetivos ambientales de Colombia.

- ▶ **Fase 1:** En esta fase del piloto se propuso la caracterización de las actividades priorizadas en los sectores de construcción (C1 - Construcción de edificios nuevos) y transporte (T5 - Transporte particular ecovehículos) frente a la distribución de recursos por parte de Davivienda.
- ▶ **Fase 2:** En esta etapa se analizaron 24 actividades adicionales que nos permitieron abordar el 57% de las totales incluidas en la taxonomía, en 7 sectores: TIC, energía, construcción, agua, transporte, residuos y manufactura.

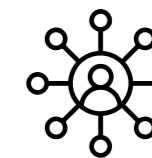
Los resultados de este ejercicio piloto permitirán contribuir a la sostenibilidad de la banca colombiana,

ya que los análisis, aprendizajes y recomendaciones obtenidas facilitarán la alineación de las carteras del sector con los criterios definidos en la **Taxonomía Verde de Colombia**, proceso que podrá replicarse en otras entidades financieras del país.

Buscamos movilizar acciones de impacto para nuestros clientes y fortalecer la cultura y el conocimiento de nuestros funcionarios; por eso alineamos los incentivos de las unidades de negocio mediante indicadores para los gerentes comerciales que asesoran y asisten a los clientes beneficiarios de créditos para el desarrollo de proyectos con beneficio ambiental.

También realizamos varios escenarios de formación para los diferentes roles en la organización:

- ▶ En nuestra universidad corporativa **Uxplora** creamos, gracias a una asesoría brindada por el BID, un curso sobre cambio climático de TCFD para más de 12.000 colaboradores.
- ▶ Formamos y certificamos a través de esta misma plataforma a 1.531 líderes y gestores ambientales con World Energy Council y Vértebra.
- ▶ Nuestro equipo de alta gerencia se formó sobre el cambio climático mediante charlas con EY Ernst & Young.
- ▶ Mediante talleres de capacitación y con énfasis en nuestras áreas de riesgo, abordamos el asunto climático como factor de riesgo, y los canales de transmisión frente a los riesgos tradicionales.



Acciones de impacto

Buscamos movilizar acciones de impacto para nuestros clientes y fortalecer la cultura y el conocimiento de nuestros funcionarios.





Fondeo sostenible con propósito climático

Con el propósito de aprovechar las oportunidades, y alineados con el compromiso de generar valor, mantenemos y gestionamos recursos de bancas multilaterales para el financiamiento de proyectos con beneficio social y ambiental, fortaleciendo así la gestión de nuestras finanzas sostenibles. Estos recursos nos han permitido generar estrategias que apoyan proyectos que mitigan los impactos y efectos del cambio climático en Colombia.

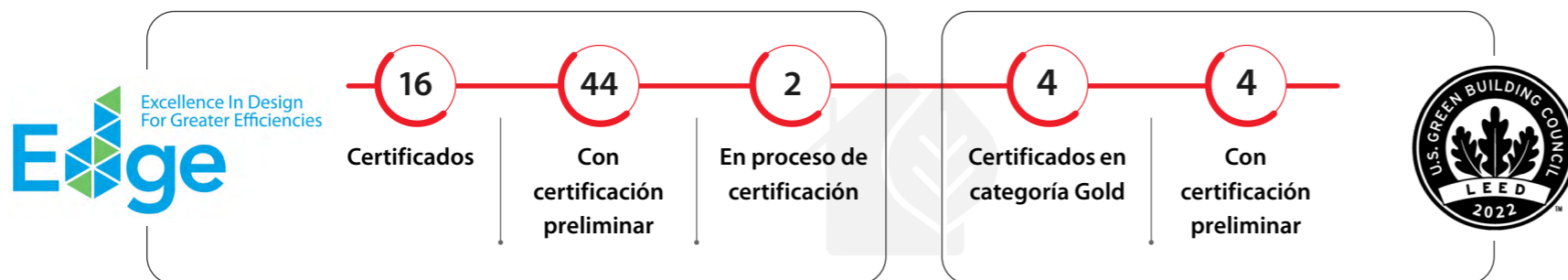
Este año adicionamos la emisión de **dos créditos senior con la IFC**¹ por USD 290 millones, que incluyen en sus propósitos la financiación de proyectos con beneficio ambiental y climático. El destino de estos fondos generó valor para nuestros clientes beneficiarios, al aportarles

a la identificación de oportunidades y al fortalecimiento de sus habilidades y conocimientos.

En particular, al cierre de 2022, el Bono Verde que emitimos en 2017 por COP 433 mil millones con plazo de 10 años había financiado 70 proyectos de vivienda, salud, hotelería, centros comerciales y oficinas en Bogotá, Cali, Barranquilla y Cartagena, adelantados por nuestros clientes de las bancas Constructor y Corporativa.

Estos proyectos se clasifican acuerdo con la Certificación de Construcción Sostenible, así:

Proceso de certificación de proyectos



¹ IFC, Corporación Financiera Internacional, es una entidad del Grupo Banco Mundial que promueve el desarrollo del sector privado en mercados emergentes de 184 países.



> Inversión responsable frente al cambio climático

En nuestra política de inversión responsable **reconocemos que son fundamentales las dimensiones ambiental, social y de gobierno.**

Por tanto, en nuestro proceso de evaluación y asignación de límites de inversión a los emisores de los sectores financiero y real, tanto locales como internacionales, integramos aspectos ambientales, sociales y de gobierno (ASG) en los cuales el cambio climático es uno de los aspectos a evaluar.

Como muestra de nuestro compromiso con la inversión responsable, en noviembre de 2022 nos adherimos a los **Principios de Inversión Responsable (PRI)** de la ONU, incluyendo también las operaciones de Fiduciaria Davivienda y Corredores Davivienda.

Así, las decisiones de inversión de recursos financieros que manejamos en los portafolios de posición propia y los portafolios de terceros integran estos conceptos. Igualmente, realizamos esta misma evaluación en los activos comercializables cuyos resultados se ponen en conocimiento de los clientes para la toma de decisiones.

OTROS ASPECTOS

La Superintendencia Financiera de Colombia emitió la Circular 031 de 2021, con instrucciones relativas a la revelación de información sobre asuntos sociales y ambientales, incluidos los climáticos; para ello, participamos activamente en la fase de revisión y capacitación; y, para su implementación, definimos

con las áreas involucradas un plan de acción que debemos cumplir en 2023, año establecido para los emisores en Colombia.

GESTIÓN DIRECTA DE LAS EMISIONES DE CO₂ EN NUESTRAS OPERACIONES - ECOEFICIENCIA

Buscamos **aportar a la estrategia de descarbonización global**. Por ello, desde la gestión de las emisiones directas de nuestras operaciones demostramos nuestro compromiso en la prevención, mitigación y compensación de nuestros impactos ambientales

En nuestra operación directa **incluimos la gestión del cambio climático** mediante la integración de una cultura de eficiencia y el empleo de soluciones tecnológicas en la organización, por lo cual en el marco de ecoeficiencia mantenemos procedimientos e iniciativas como la medición y reporte de nuestra huella de carbono, compensaciones ambientales, el uso de energía renovable no convencional, el programa de eficiencia energética e hídrica, la gestión de residuos, la medición de consumo de papel, la construcción sostenible y la identificación de estrategias de economía circular, cuyos resultados describimos en el capítulo de Objetivos y Métricas.

Fuimos reconocidos como la primera entidad financiera en Colombia en obtener el **Sello de Energía Eléctrica Renovable** del Instituto Colombiano de Normas Técnicas y Certificación (Icontec) para los años 2020 y 2021, producto de la generación de energía renovable proveniente de fuentes no convencionales en el 100% de nuestra operación; asimismo, obtuvimos el estatus de **Carbono Neutro Compensado Verificado** en Colombia, Costa Rica, El Salvador, Honduras y Panamá, resultado de la auditoría del Icontec, en la que se verificó el inventario de gases de efecto invernadero (GEI) del año 2021.

MISIÓN VERDE 2030

En 2022 trabajamos en la construcción de nuestra estrategia Misión Verde 2030, que tiene por objeto mejorar nuestras prácticas para posicionarnos como un referente internacional en ecoeficiencia del sector financiero, mitigando el cambio climático y fomentando la economía circular por medio de innovación y alianzas estratégicas. Para lograrlo, definimos 3 pilares fundamentales: ecoeficiencia operacional, economía circular y sostenibilidad de proveedores.

RESILIENCIA DE LA ESTRATEGIA

Analizamos la resiliencia de nuestra estrategia en el marco de la gestión de riesgos de cambio climático para entender cómo se pueden afectar nuestros negocios a partir del cambio de las variables climáticas. Realizamos ejercicios de análisis de escenarios para riesgos físicos usando información de WorldClim y para los riesgos de transición mediante la aplicación de PACTA. Estos análisis nos permiten entender y desarrollar capacidades para mejorar las metodologías y fortalecer nuestra estrategia e incluir en siguientes etapas variables climáticas en la gestión, tanto del portafolio de crédito, como de los demás riesgos financieros, de manera que aporten directamente a la toma de decisiones. De igual forma, estos análisis nos permitirán priorizar las oportunidades de financiamiento para la resiliencia o adaptación climática.



100%

En 2022 compensamos la totalidad de nuestras emisiones directas de gases de efecto invernadero.





GESTIÓN DE RIESGOS

El objetivo de nuestro **Sistema Integral de Administración de Riesgos (SIAR)**, antes ERM (Enterprise Risk Management), es alcanzar nuestros objetivos estratégicos, partiendo de una gestión de riesgos que permita aprovechar las oportunidades para el crecimiento del negocio sobre la base de gestión, administración y control de riesgos.

Los macroprocesos o líneas de negocio más representativos en la estrategia o que generan mayor exposición a riesgos deben estar acompañados por áreas de riesgo especializadas, responsables de determinar la efectividad de la gestión de los riesgos. Este análisis conjunto de estrategia, unidades de negocio y riesgos implícitos muestra cómo cada unidad tiene diferentes dimensiones de riesgo y complejidades operativas.

Cada ciclo de negocio tiene distintas dimensiones, que son gestionadas por equipos especializados mediante verticales de riesgo, cuya función es valorar integralmente los riesgos estratégico, técnico y operativo. Paralelamente, las transversales de riesgo son las encargadas de valorar los riesgos comunes e independientes a la naturaleza de su origen, generados en los procesos que soportan las unidades de negocio.

Desde 2021, el riesgo de cambio climático fue incorporado de manera transversal en nuestro marco general de gestión de riesgos, junto con la gestión del riesgo ambiental y social establecido en 2011, con el propósito de integrarlo a cada una de las verticales principales.

Marco general ERM

Propósito superior: **Enriquecer la vida con integridad**

Marco de gestión integral de riesgos



Riesgos operativos

- ▶ Tecnología
- ▶ Continuidad del negocio
- ▶ Terceros y aliados

Riesgo de fraudes

- ▶ Ciberseguridad
- ▶ Seguridad de la información
- ▶ Autenticación
- ▶ Fraude interno

Riesgos ambientales, sociales y de cambio climático

Gestión de activos y pasivos

Reporting - Prevención de lavado de activos - Cumplimiento normativo - Control interno

Auditoría





SISTEMA DE ADMINISTRACIÓN DE RIESGOS AMBIENTALES Y SOCIALES - SARAS

Nuestro SARAS incluye políticas y procedimientos para los siguientes asuntos:

- ▶ Evaluación de riesgo ambiental y social a las solicitudes de crédito que apliquen provenientes de nuestros clientes Empresas y Constructor, así como en la evaluación de proveedores estratégicos del Banco.
- ▶ Gestión de los riesgos de cambio climático físicos y de transición.
- ▶ Gestión de riesgos de derechos humanos.
- ▶ Evaluación de aspectos ASG en el marco de la inversión responsable.
- ▶ Definición y evaluación de criterios de elegibilidad para el financiamiento verde.

Teniendo en cuenta la afinidad de los temas, hemos establecido que la gestión del riesgo de cambio climático se desarrolle en el marco del SARAS, mediante el aprovechamiento de herramientas o elementos ya considerados en el sistema de gestión y el desarrollo de ejercicios piloto para ampliar el alcance de la evaluación de estos riesgos.

Con respecto a la gestión del cambio climático, las funciones del SARAS comprenden la administración de los riesgos climáticos de las diferentes bancas, así como alertar a la Alta Dirección sobre riesgos relevantes e identificar oportunidades de negocios verdes asociados a la mitigación y adaptación al cambio climático. Asimismo, es responsable de validar el cumplimiento de los criterios de elegibilidad para proyectos con beneficio ambiental, y capacitar y sensibilizar sobre riesgos ambientales, sociales y de cambio climático.



AVANCES EN GESTIÓN DE RIESGO DE CAMBIO CLIMÁTICO

AÑO 2020

- ▶ Desarrollamos un piloto para la identificación de riesgos físicos actuales asociados al total de la cartera de crédito hipotecario, clasificándolos por niveles de amenaza de inundación y remoción en masa.
- ▶ Analizamos y priorizamos amenazas y variables climáticas físicas asociadas a las diferentes carteras de crédito del Banco.
- ▶ Realizamos extracción, revisión y análisis para el entendimiento inicial de la información de escenarios futuros de cambio climático para Colombia.
- ▶ Identificamos la regulación relacionada con el cambio climático que puede originar ajustes en los sectores productivos mayormente generadores de emisiones de CO₂ y, por lo tanto, reflejarse como un riesgo de transición.
- ▶ Nos comprometimos a integrar las recomendaciones del TCFD en nuestra gestión, uniéndonos al grupo de empresas líderes comprometidas a tomar medidas contra el cambio climático y a considerar cómo este puede impactar los negocios.
- ▶ Participamos en el programa Green Banking - Renac, obteniendo formación especial para un equipo de funcionarios de la Alta Gerencia involucrados directamente en la gestión e identificación de riesgos asociados al cambio climático y de oportunidades en energías renovables.



- ▶ Mediante nuestro programa de cultura de sostenibilidad “Lo bueno se multiplica”, con foco en el uso eficiente de agua y energía, biodiversidad, cambio climático e importancia de la gestión de residuos, sensibilizamos y formamos a nuestros funcionarios.

AÑO 2021

- ▶ Realizamos la georreferenciación de las obligaciones de crédito que componen las carteras priorizadas de crédito hipotecario y Constructor.
- ▶ Ampliamos el piloto para la identificación de riesgos físicos actuales por niveles de amenaza de inundación y remoción en masa, a otros portafolios de cartera de créditos.

- ▶ Realizamos la investigación, integración y construcción de información base, con datos de variables climáticas como temperatura media y precipitación en escenarios futuros de cambio climático para Colombia, para usarla en análisis prospectivos.
- ▶ Mediante el uso de mapas de calor determinamos la participación de los sectores altos en emisiones de CO₂ para priorizar y visualizar los riesgos de transición.
- ▶ En el marco de apetito de riesgo ambiental, definimos un límite para reconocer la exposición a los principales sectores carbono-intensivos como proporción de la cartera del Banco, lo cual nos llevó a identificar y enfocar líneas de acción para acompañar a nuestros clientes en estos sectores hacia la transición a la economía baja en carbono.

AÑO 2022

- ▶ Ampliamos la identificación de riesgos físicos actuales por niveles de amenaza de inundación y remoción en masa, a las carteras de crédito corporativa, empresarial y pyme.
- ▶ Para los análisis prospectivos, seguimos integrando información base relativa al comportamiento estimado de las variables climáticas temperatura y precipitación en escenarios futuros de cambio climático para Colombia.
- ▶ Priorizamos las regiones geográficas con mayor exposición a estos riesgos, considerando la materialidad en saldos de cartera.
- ▶ Refinamos los criterios para identificar los sectores y clientes pertenecientes a actividades carbono-intensivas para nuestros clientes de crédito y contrapartes en inversiones.
- ▶ En los procesos de calificación de riesgo de crédito integramos la solicitud de información de gestión climática de nuestros clientes corporativos y empresariales, llegando a 3.815 clientes.
- ▶ Aplicamos la metodología PACTA² para análisis de cartera y clientes en escenarios de cambio climático.

- ▶ Adherimos al referente PCAF para realizar la medición de la huella de carbono de nuestra cartera. Logramos medir el 70% de nuestra cartera determinando el año base para el monitoreo de emisiones financiadas al cierre de 2021.
- ▶ Como parte de los insumos de información para la toma de decisiones de crédito, incluimos la evaluación y calificación de madurez climática de nuestros clientes.
- ▶ Sensibilizamos a las áreas de gestión de riesgos tradicionales (crédito, operativos y financieros) e interactuamos con ellas para que pudieran iniciar una identificación inicial de los riesgos de cambio climático relacionados principalmente con cada uno de sus sistemas de gestión, para reconocer los factores de riesgo climáticos y los canales de transmisión con potencial de generar pérdidas económicas.

Esta gestión nos ha permitido avanzar en la comprensión integral de los riesgos de cambio climático; sin embargo, aún existe un alto grado de incertidumbre que nos reta a seguir investigando y a desarrollar ejercicios piloto incorporando información alternativa que nos permita comparar, entender y definir planes de trabajo enfocados en superar limitaciones y optimizar procedimientos.

En este contexto, las bases de información, procedimientos y herramientas logradas hasta la fecha de este reporte nos permiten describir las metodologías seguidas para la identificación, evaluación y gestión de los riesgos de cambio climático físicos y de transición, de acuerdo con las definiciones de dichos riesgos descritas en capítulo de estrategia. *(Ver tabla de definición de riesgos)*



Etapas de la gestión de riesgos climáticos físicos y de transición

ETAPA	DESCRIPCIÓN
Identificación	Recopilación y consolidación de la información para identificar la exposición al riesgo en el alcance definido.
Evaluación	Clasificación y evaluación de la exposición a los riesgos alto, medio y bajo.
Mitigación y adaptación	Políticas, procedimientos y medidas encaminados a reducir el impacto y probabilidad de ocurrencia de los riesgos.
Monitoreo	Seguimiento y comparación frente a políticas y límites en la gestión de los riesgos.
Reporte	Informes periódicos de estado de riesgos.



Calificación de riesgo de crédito

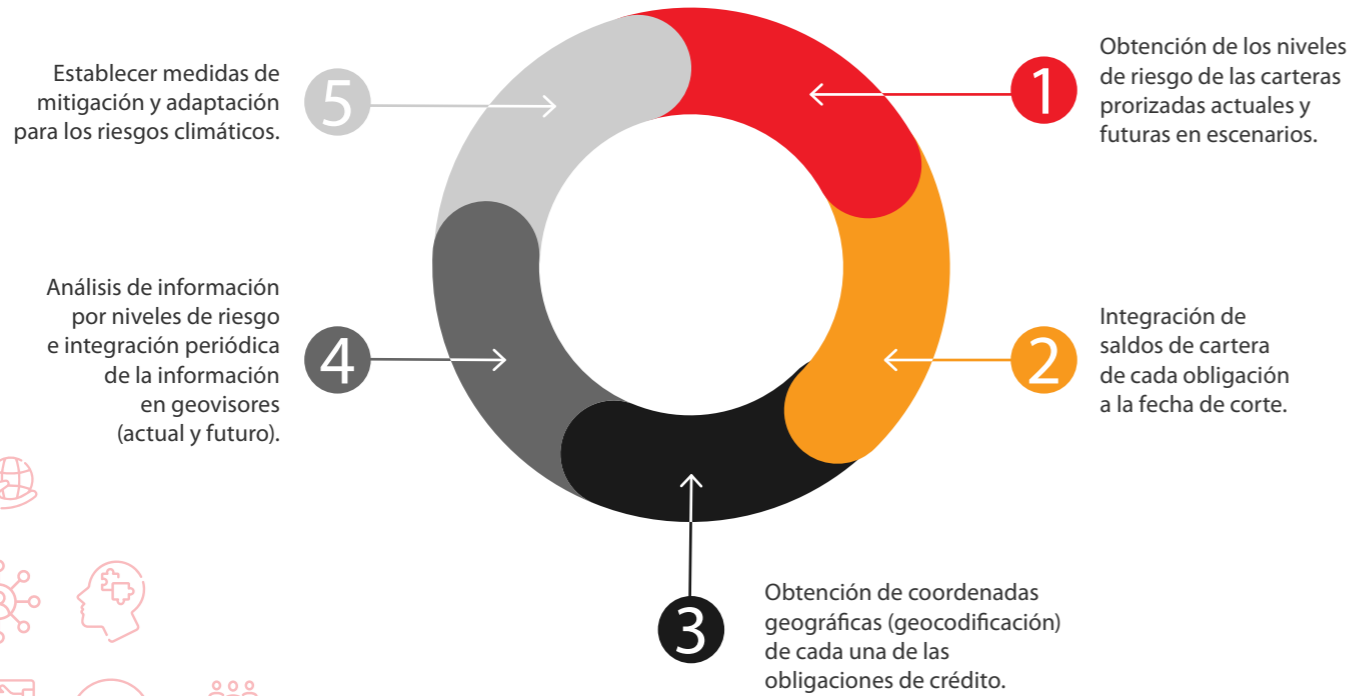
En el proceso de calificación integramos la solicitud de información de gestión climática a 3.815 clientes.

² PACTA: Paris Agreement Capital Transition Assessment, metodología de análisis de escenarios climáticos de código abierto y uso gratuito *online*, utilizada por más de 4.000 instituciones financieras de más de 90 países.

RIESGOS FÍSICOS

En la gestión de los riesgos físicos, a partir de los ejercicios piloto desarrollados, definimos y realizamos los siguientes pasos para apoyar las etapas de identificación, evaluación y gestión de riesgos:

Identificación y evaluación de riesgos físicos



En 2022 profundizamos en la identificación de riesgos físicos con mayor potencial de impacto por segmentos de crédito y sectores productivos, especialmente en aquellas regiones donde identificamos un cambio significativo en los escenarios climáticos futuros. Asimismo, realizamos actividades en equipo con las áreas responsables de las diferentes líneas de negocio y de riesgo, con el fin de integrar distintos puntos de vista para refinar y priorizar los riesgos y su valoración, y determinar lineamientos para establecer medidas de adaptación y mitigación que consideren el contexto específico de análisis (corto y mediano plazo) en operaciones nuevas y existentes. Continuaremos esta actividad en 2023.

Alcance de procesos de identificación y evaluación de riesgos físicos

ETAPA	DESCRIPCIÓN
Riesgos actuales	<ul style="list-style-type: none"> ▶ Nuevas solicitudes individuales de crédito para desarrollar proyectos o actividades sensibles. Esta información es considerada por el Comité de Aprobación de Créditos. ▶ Para las carteras de crédito vigentes, a partir del cruce masivo de las obligaciones con mapas de amenaza por riesgos naturales.
Riesgos futuros	<ul style="list-style-type: none"> ▶ A partir de la integración de las variables de análisis desde una perspectiva futura, para luego cruzar esta información de forma masiva con los saldos de carteras de crédito vigentes.



RESULTADOS RIESGOS ACTUALES EN CARTERA DE CRÉDITO

Sobre las nuevas solicitudes de crédito evaluadas con la metodología de riesgo ambiental y social, el análisis incluyó la consulta de herramientas geográficas y la identificación de antecedentes de eventos climáticos como inundaciones, sequías y remoción en masa.

En 2022 evaluamos 293 nuevas solicitudes de crédito para proyectos de nuestros clientes de los segmentos Corporativo, Empresarial, Leasing y Constructor por COP 9,5 billones, que corresponden al 22% del saldo de la cartera comercial. En resultados consolidados identificamos que, con respecto a la amenaza de inundación, el 99,5% de las solicitudes evaluadas estaban en niveles medio y bajo, y, para la amenaza de remoción en masa, el 99,2% en niveles medio y bajo, por susceptibilidad a estas condiciones.

En 2022, además de la cartera de vivienda, ampliamos la cobertura para la identificación de riesgos físicos actuales por niveles de amenaza de inundación y remoción en masa, a nivel de la cartera comercial compuesta por los segmentos de Crédito, Corporativo, Empresarial y Pyme. Al corte de diciembre 2022 ya se había realizado la georreferenciación de la mayoría de nuestra cartera comercial, con la cual pudimos identificar el nivel de amenaza por inundación y por remoción en masa a nivel nacional, así:

NIVEL DE AMENAZA	AMENAZA POR INUNDACIÓN CARTERA COMERCIAL	AMENAZA POR INUNDACIÓN CARTERA DE VIVIENDA
Bajo	88%	77%
Medio	11%	21%
Alto	1,0%	2%

Esta información la mantenemos en constante actualización, dado que cada mes identificamos las obligaciones nuevas de las carteras y las georreferenciamos para poder establecer el nivel de riesgo por inundación en el que se encuentran. En 2023 mejoraremos la información relativa a la amenaza de remoción en masa y continuaremos con la integración a la gestión del ciclo de crédito.

ANÁLISIS DE ESCENARIOS PARA RIESGOS FÍSICOS

El análisis de escenarios nos permite tener una visión prospectiva consistente con el aumento de los riesgos físicos relacionados con el clima y considerar las implicaciones financieras de diferentes supuestos para tomar decisiones que prevean acciones encaminadas a la definición de políticas, criterios y planificación financiera.

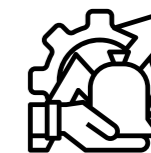
Con el propósito de refinar nuestro análisis de escenarios para riesgos físicos, en 2022 nos enfocamos en integrar, mediante un ejercicio piloto, la información de WorldClim, con la cual generamos capas de análisis para Colombia.

La información de *worldclim.org* está disponible al público con los resultados de cada uno de los modelos utilizados en la generación de los mapas de cambio climático para cada uno de los RCP diferentes vías de concentración de CO₂ (RCP 2.6, RCP 4.5, RCP 7.0, y RCP 8.5) desde el año 2021 hasta el año 2100.

La generación de resultados a partir de la información de los modelos globales disponibles en WorldClim nos permitió iniciar un análisis comparativo con los resultados del ejercicio piloto realizado en 2021 basado en la Tercera Comunicación del Ideam. Esta comparación nos permitió enriquecer nuestra metodología y avanzar en la concepción de un modelo de gestión propio, más acertado y con datos más recientes para los RCP.

Los resultados obtenidos con los modelos de WorldClim nos permitieron identificar y priorizar las regiones con mayor cambio en las variables de temperatura y precipitación, tomando como referente los valores promedio históricos en Colombia; posteriormente analizamos las obligaciones presentes en dichas zonas, con el fin de establecer el porcentaje de cantidades y montos de cartera que podría estar expuesto a un mayor cambio en la climatología a largo plazo y las actividades económicas que pueden sufrir mayor impacto por el cambio climático.

Este trabajo es resultado de la sinergia con el equipo de innovación de Seguros Bolívar, especialmente en el proceso de georreferenciación de las carteras del Banco y la actualización de las capas de amenaza por inundación y por remoción en masa.



293 solicitudes de crédito

En 2022 evaluamos 293 solicitudes de crédito para proyectos de nuestros clientes de los segmentos Corporativo, Empresarial, Leasing y Constructor.

RIESGOS DE TRANSICIÓN

En 2022 fortalecimos la identificación y medición de la exposición a los riesgos de transición de nuestra cartera total, con ejercicios que nos permitieron calibrar la priorización de sectores carbono-intensivos. Profundizamos en el conocimiento de las actividades económicas de los clientes clasificados en dichos sectores, logrando un mayor acompañamiento para promover la generación de conocimiento, compromisos de descarbonización y Net Zero, con el fin de contar con planes específicos de reducción para cada cliente a 2030.

Para priorizar los sectores carbono-intensivos, tuvimos en cuenta las siguientes variables:

- ▶ Sector priorizado y recomendado por el referente de divulgación climática TCFD.
- ▶ Sector priorizado y recomendado por la metodología PACTA.
- ▶ Ponderación de normatividad existente: consolidamos la normatividad del país relativa al cambio climático por sectores, con el fin de identificar restricciones o nuevos requisitos, así como el conjunto de políticas públicas relativas.

A partir de este análisis, priorizamos 8 sectores para determinar su nivel de sensibilidad, a los riesgos de transición políticos o legales, tecnológicos, de mercado y reputacionales.

El resultado de esta evaluación aplicado sobre los montos en la cartera total se refleja en la siguiente tabla:



Clasificación de sensibilidad de sectores productivos a los riesgos de transición y exposición en **crédito**

CLASIFICACIÓN	SECTORES	EXPOSICIÓN SOBRE CARTERA TOTAL (DIC. 2022)
Sectores expuestos a riesgos de transición	Petróleo, carbón	0,58%
Sectores con media sensibilidad a riesgos de transición	Energía termoeléctrica, hierro y acero, gas, cemento y concreto	2,84%
Sectores con baja sensibilidad a riesgos de transición	Transporte intermodal de carga y transporte aéreo de pasajeros	0,86%
Otros sectores de la cartera comercial, vivienda y consumo		95,70%
Total cartera		100,00%



Encuesta sobre asuntos ambientales y sociales

En la calificación de cartera aplicamos por primera vez esta encuesta a 3.815 clientes.

En 2022 también ampliamos el alcance de la metodología para la priorización de sectores carbono-intensivos y su exposición a los riesgos de transición derivados del cambio climático, a la evaluación del portafolio de inversión: identificamos que el 2,6% de la exposición se encuentra en sectores de alta y media sensibilidad, mientras el 97,4% está en sectores de baja sensibilidad.

Este alcance en el análisis de los riesgos de transición en inversiones fortalece nuestra gestión en asuntos ASG y reafirma nuestro compromiso con la inversión responsable.

Clasificación de sensibilidad de sectores productivos a los riesgos de transición y exposición en inversiones

CLASIFICACIÓN	SECTORES	EXPOSICIÓN SOBRE PORTAFOLIO TOTAL (DIC. 2022)
Sectores expuestos a riesgos de transición	Petróleo, carbón	0,73%
Sectores con media sensibilidad a riesgos de transición	Energía termoeléctrica, hierro y acero, gas, cemento y concreto	1,87%
Sectores con baja sensibilidad a riesgos de transición	Transporte intermodal de carga y transporte aéreo de pasajeros	0,00%
Otros sectores presentes en la cartera		97,40%
Total cartera		100,00%

INFORMACIÓN DE GESTIÓN CLIMÁTICA DE NUESTROS CLIENTES

Con el propósito de contribuir a la gestión de los riesgos de cambio climático en sinergia con el área de Riesgo de Crédito, en el marco de la calificación de cartera para 2022 aplicamos por primera vez una **encuesta sobre asuntos sociales y ambientales, incluidos los climáticos**, a 3.815 clientes. La información que obtuvimos de 2.982 empresas (78% de participación), nos permitió conocer las buenas prácticas en aspectos ambientales de nuestros clientes, así como identificar oportunidades e incentivarlos para la gestión ambiental y climática.

Entre los principales hallazgos relativos a la gestión climática, destacamos que 93 empresas manifestaron que hacen medición y reporte de la huella de carbono, de las cuales 41 empresas reportaron el total de sus emisiones en ton CO₂eq, 290 empresas identificaron que pertenecen o siguen a algún referente o estándar relacionado con la gestión de temas ambientales, sociales o de sostenibilidad como TCFD, DJSI, GRI, ODS, o ISO 14001, y 1.033 empresas identificaron que han implementado por lo menos una actividad asociada al uso eficiente y aprovechamiento de recursos naturales como eficiencia energética, energías renovables, economía circular o eficiencia hídrica.



Iniciamos en el último trimestre de 2022 un ejercicio piloto para incluir como parte de los insumos de información para la toma de decisiones de otorgamiento de crédito, una evaluación y calificación de madurez climática de nuestros clientes, establecida a partir de sus respuestas a la nueva encuesta de Gestión Ambiental y Climática que aplica para los clientes que hemos definido como carbono-intensivos: petróleo, carbón, energía termoeléctrica, gas, cemento, hierro, acero y transporte. Al cierre de 2022 este ejercicio había aplicado a los sectores de energía y petróleo.



ANÁLISIS DE ESCENARIOS PARA RIESGOS DE TRANSICIÓN

En el análisis de escenarios para riesgos de transición aplicamos la metodología PACTA³, que evalúa la alineación de un portafolio con diferentes escenarios climáticos en función de métricas prospectivas de capacidad y producción de los clientes carbono-intensivos. Esta metodología integra escenarios climáticos globales y regionales por medio de los cuales se pueden analizar las diferentes trayectorias de producción de los sectores carbono-intensivos.

En la siguiente tabla describimos los sectores analizados, al igual que el proceso o segmento de la cadena de producción de dicho sector que tiene mayor impacto en cuanto a emisiones. También, indicamos el escenario que se implementó y los supuestos de probabilidad de aumento de la temperatura. Por último, indicamos la región seleccionada (regional o global). Los escenarios utilizados en este proceso no pretenden ser pronósticos de futuro sino vías de descarbonización que tienen el potencial de lograr cierto comportamiento frente al cambio climático.

Tabla de parámetros del análisis PACTA

SECTOR/ PROCESO	ESCENARIO UTILIZADO	AUMENTO DE TEMPERATURA A 2050 (PROBABILIDAD)	REGIÓN SELECCIONADA
Petróleo y gas: Extracción	SDS* (WEO2021)	1,7°C (50%)	América Latina (SDS) Global (NetZero 20250)
Energía, generación: ▶ Hidro ▶ Gas ▶ Renovables	NetZero 2050 (IEA**) / Announced pledges Scenario (APS*, IEA**)	1,5°C (50%) / 1,8°C (50%)	
Cemento y concreto	NetZero 2050 (IEA**)	1,5°C (50%)	
Transporte aéreo de pasajeros	NetZero 2050 (IEA**)	1,5°C (50%)	Global (NetZero 20250)

Fuente: PACTA for Banks Methodology Document, 2022

* SDS: Sustainable development scenario

** IEA: International Energy Agency

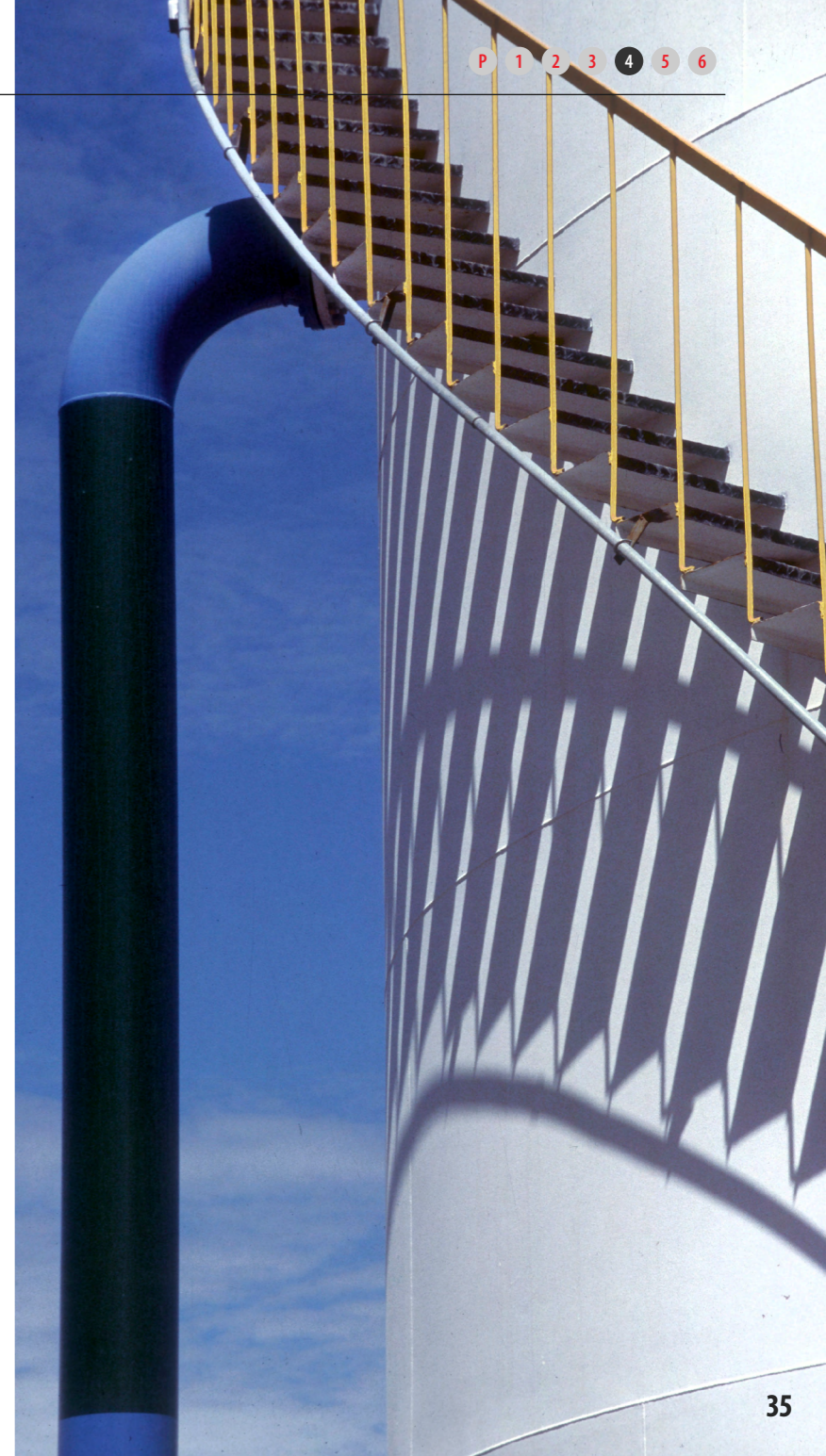
*** APS: Announced pledges scenario



Metodología PACTA

En el análisis de escenarios para riesgos de transición aplicamos esta metodología que evalúa la alineación de un portafolio con diferentes escenarios climáticos.

3 PACTA: Paris Agreement Capital Transition Assessment, metodología de análisis de escenarios climáticos de código abierto y uso gratuito online, utilizada por más de 4.000 instituciones financieras de más de 90 países.





Con los parámetros de entrada establecidos ejecutamos la metodología para los diferentes escenarios, con el fin de identificar el comportamiento de cada sector dependiendo de su trayectoria de producción y, a su vez, poder comparar la tendencia de nuestro portafolio con el *benchmark* como referente global.

La siguiente tabla muestra los resultados detallados del análisis del escenario de desarrollo sostenible SDS (*sustainable development*

scenario), indicando para cada sector carbono-intensivo evaluado (petróleo, gas, energía, cemento, concreto y transporte) la trayectoria que tiene el portafolio financiado por el Banco y la comparación de la trayectoria a nivel global. Por último, en la columna “*Matched* empresas” indicamos el número de clientes financiados por Davivienda que se lograron evaluar por medio de la metodología PACTA, en total se evaluaron 18 clientes.

Análisis del escenario de desarrollo sostenible SDS para los sectores PACTA

SECTOR	ACTIVIDAD	TRAYECTORIA A 2026 DEL PORTAFOLIO FINANCIADO	BENCHMARK TRAYECTORIA GLOBAL TENDENCIA	MATCHED EMPRESAS
Petróleo y gas	Extracción Gas	Gas: disminución de la producción hasta en un 40%, en línea con el SDS*.	Gas: aumento global de la producción hasta de un 10%.	3 clientes
	Extracción Petróleo	Petróleo: disminución de producción hasta en un 60%, en línea con el SDS.	Petróleo: aumento global de producción de hasta un 10%.	
Energía	Generación:	Hidro: Aumento de producción hasta en un 20% a 2026, en línea con el SDS*.	Hidro: Aumento de generación en 25%, en línea con con el SDS*.	7 clientes
	Hidro	Gas: No hay cambios en su nivel de producción; se esperaría una reducción para estar en línea con el SDS*.	Gas: Aumento de hasta un 50%, evidenciando que el <i>benchmark</i> no está alineado con el SDS*.	
	Gas	Renovables: aumento de su producción en 2022 manteniéndose constante a 2026.	Renovables: Aumento mayor a un 20%, en línea con el SDS.	
Minería	Minería (extracción)	No hay cambios en su nivel de producción; se esperaría una reducción para estar en línea con el SDS*.	Aumento de hasta un 20%, evidenciando que el <i>benchmark</i> no está alineado con el SDS*.	1 cliente
Cemento y concreto	Producción	El factor de emisión es casi constante a 2026, por lo que se esperaría una reducción de su producción para estar alineado con los escenarios de reducción de emisiones.	El factor de emisión del sector tiende a la disminución hasta 2025.	6 clientes
Transporte	Aéreo de pasajeros			1 cliente

* SDS: Sustainable development scenario

La siguiente tabla indica los resultados de la evaluación de alineación de los sectores carbono-intensivos frente a cada uno de los escenarios escogidos para el análisis. Evidenciamos que algunos sectores sí tienen contemplado un cambio en sus volúmenes de producción a largo plazo, mientras que otros no; por lo tanto, para lograr la alineación de los sectores frente a los escenarios de descarbonización, es necesario fomentar y apoyar la transición desde nuestro rol como entidad financiera, ratificando nuestro compromiso de ir en la ruta de ser carbono-neutrales a 2050.

Evaluación de alineación a escenarios de los sectores PACTA

Escenario	ENERGÍA			PETRÓLEO (EXTRACCIÓN)	GAS (EXTRACCIÓN)	INTENSIDAD DE EMISIONES		
	Hidro	Gas	Renovable			Acero	Cemento	Transporte aéreo
SDS*	●	●	●	●	●			
ISF NZ**	●	●	●	●	●	●	●	●
APS***	●	●	●	●	●			

* SDS: Sustainable development scenario

** ISF NZ: Net zero

*** APS: Announced pledges scenario

● Sector en la trayectoria del escenario analizado

● Sector fuera de la trayectoria del escenario analizado

MEDICIÓN DE EMISIONES FINANCIADAS

A finales de 2022 adherimos a PCAF (Partnership for Carbon Accounting Financials) con el objetivo de contar con una metodología reconocida mundialmente para la medición de las emisiones de carbono que financiamos o en las que invertimos y, de esta forma, completar la medición de nuestra huella de carbono. La medición de las emisiones financiadas es clave para fijar objetivos en el ámbito de la acción climática. Iniciativas actuales en materia de fijación de objetivos, como Science Based Targets, se basan en el cálculo de la línea de base para su implementación. La medición de emisiones financiadas la realizamos sobre nuestra cartera comercial al cierre del año 2021, que establecimos como año base. Esta medición es uno de los insumos para el desarrollo de nuestra estrategia de relacionamiento activo o engagement con nuestros clientes.

MARCO DE APETITO DE RIESGO (MAR)

Nuestro marco de apetito de riesgo considera diferentes aspectos, como las definiciones de umbrales de riesgo, grupos de interés, objetivos y métricas de riesgo. A través de estos aspectos definimos la capa superior del marco de apetito de riesgo, que debe ser articulada con métricas específicas a cada línea de negocio y/o tipo de riesgo, junto con los aspectos que se definan en el plan estratégico de la organización. De esta manera conectamos el desarrollo de la estrategia organizacional y la búsqueda de rentabilidad con los niveles de riesgo deseados o tolerados por la organización.

En gestión de riesgo ambiental, social y de cambio climático, avanzamos definiendo y planteando el apetito de riesgo ambiental, en el marco de listas de exclusión y umbrales en cartera, incluyendo métricas y apetitos frente a los riesgos derivados del cambio climático; asimismo, planteamientos de crecimiento de negocio para aprovechar oportunidades relacionadas con el financiamiento de proyectos encaminados a la adaptación y mitigación del cambio climático.





MÉTRICAS Y OBJETIVOS

El cambio climático es un asunto que requiere compromiso de los gobiernos, las organizaciones, los individuos y, en general, todos los actores que garanticen un trabajo alineado con las metas que nos permitan cumplir la ambiciosa agenda global.

Para consolidar resultados significativos, es clave el sistema de métricas que permite evidenciar el avance y el logro de los objetivos e impactos directos e indirectos en nuestro negocio y en nuestra operación. Este sistema está alineado con metodologías para evaluar y gestionar los riesgos y oportunidades derivadas del cambio climático y el cumplimiento frente a las metas establecidas.

En Davivienda hacemos seguimiento de los resultados de la gestión climática en nuestras bancas mediante los indicadores de resultados del Sistema de Administración de Riesgos Ambientales, Sociales y de Cambio Climático - SARAS, la medición de emisiones financiadas y también el seguimiento al desempeño de los saldos de cartera de las líneas de financiamiento verde, que incluye proyectos de mitigación y adaptación al cambio climático.

El progreso y los resultados de la gestión directa de las emisiones de CO₂ en nuestras operaciones (eficiencia) se evalúan con las metas e indicadores asociados a la medición de nuestra huella de carbono, compensaciones ambientales y uso de energía renovable no convencional, así como al programa de eficiencia energética e hídrica, la gestión de residuos, la medición de consumo de papel, la construcción sostenible y la identificación de estrategias de economía circular.



INDICADORES DE LA GESTIÓN DEL CAMBIO CLIMÁTICO A TRAVÉS DE NUESTRAS BANCAS

RIESGOS DE CAMBIO CLIMÁTICO EN EL MARCO DEL SARAS

Como parte de los procedimientos del SARAS se incluye la evaluación de riesgo ambiental y social a las nuevas solicitudes de crédito que apliquen, derivado de esta evaluación y asociado específicamente a aspectos climáticos tenemos como métrica:

En 2022, de 293 nuevas solicitudes de crédito correspondientes a COP\$9,5 Billones, se estableció con respecto a la amenaza de inundación, que el 99,5% de las solicitudes estaban en niveles medio y bajo, y, que para la amenaza de remoción en masa, el 99,2% en niveles medio y bajo, por susceptibilidad a estas condiciones.

EMISIONES FINANCIADAS

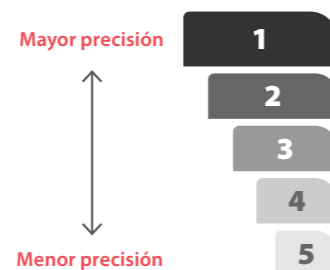
Realizamos la medición de las emisiones financiadas aplicando la metodología PCAF Scope 3 Categoría 15, a nuestra cartera de crédito al cierre 2021 obteniendo los siguientes resultados:

Medición Emisiones Absolutas Financiadas Cartera de Crédito Comercial

Clientes Segmentos: Corporativo, Empresarial, Pyme

Total Scope 1, 2 y 3 ton CO₂e	2.889.752
Scope 1 y 2 ton CO₂e	2.302.453
Scope 3 ton CO₂e	587.299
% cobertura sobre cartera comercial total 2021	70%
Intensidad de emisiones (ton CO₂e / COP millones)	0,105
Nivel de calidad de los datos	3,773

Nivel calidad de datos PCAF emisiones de CO₂:



Medición Emisiones Absolutas Financiadas Cartera de Crédito Comercial por Sectores

SECTORES	NIVEL DE CALIDAD DE LOS DATOS	ALCANCES		EMISIONES FINANCIADAS ton CO ₂ e	INTENSIDAD DE EMISIONES (ton CO ₂ e / M PESOS)
		SCOPE 1 & 2	SCOPE 3		
Industrial	3,79	●	●	1.155.126	0,30
Energía	3,99	●		512.511	0,18
Infraestructura	2,54	●	●	390.156	0,25
Agricultura	4,00	●		272.727	0,13
Petróleo, gas y minería	2,73	●	●	150.376	0,22
Comercio	4,00	●		111.513	0,02
Servicios	4,00	●		99.312	0,02
Construcción	4,00	●	●	84.080	0,04
Transporte	4,00	●	●	59.544	0,05
Manufactura	4,00	●	●	41.356	0,11
Alimentos	4,00	●		11.745	0,05
Financiero	3,99	●		980	0,00
Inversiones de capitales	4,00	●		262	0,00
Total				2.889.687	0,1052

Notas basadas en estándar PCAF:

- Sectores con requisito PCAF de inclusión de scope 3, desde 2021 Petróleo, Gas y Minería y desde 2023 Construcción, Transporte, Manufactura, Industrial e Infraestructura.
- Se incluyen clientes financiados de todas las etapas de la cadena de valor de los diferentes sectores.
- Nivel de calidad de datos entre 1 y 5 obtenido a partir del cálculo del puntaje promedio ponderado del peso de saldos de cartera en el sector y clasificación de fuente de datos de emisiones de CO₂.

Financiamiento sostenible. Métricas desde el negocio

(en COP miles de millones, excepto proyecciones especificadas en COP billones)

ALCANCE	2019	2020	2021	2022	PROYECCIONES 2023
Construcción sostenible	546,6	672,4	769,1	1.162,5	1,8 billones
Energías renovables	26,5	167,2	19,6	46,8	52,0
Eficiencia energética	2,6	23,5	36,7	32,6	31,0
Infraestructura sostenible	165,4	164,9	120,9	134,2	149,0
Producción limpia	7,2	1,2	0,8	1,7	4,0
Ecovehículo	23,6	50,4	106,5	192,0	280,0
Hipotecas verdes	-	55,4	98,7	207,1	305,0
Financiamiento verde redescuento	597,4	659,0	587,0	556,3	569,0
Destinos verdes Finagro	-	-	-	10,5	-
Sellos agrosostenibles	-	-	-	594,7	-
Financiamiento verde	1.369,2	1.794,1	1.739,3	2.938,6	3,5 billones
VIS (otro)	2.577,4	3.493,2	3.797,8	4.491,0	-
Financiamiento social	6.647,6	7.307,4	8.128,3	9.737,9	11,2 billones
Total Finanzas sostenibles	8.016,8	9.101,5	9.867,6	12.676,5	14,7 billones



Por medio de la información que nos brindan nuestros clientes en el formulario de solicitud de líneas verdes, cuantificamos los diferentes beneficios ambientales de los proyectos sostenibles que financiamos con estas líneas. Los resultados son los siguientes:

PERÍODO	EMISIONES EVITADAS ton CO ₂	ENERGÍA RENOVABLE GENERADA MWh/año	CAPACIDAD INSTALADA MWP
2022	Energía renovable generada MWh/año	Capacidad Instalada MWP	20,7
Acumulado	887.278	92.488	43,2

Datos aproximados de acuerdo con la información reportada por los clientes.





Adicionalmente, al cierre de 2022 teníamos los siguientes números de vehículos híbridos y eléctricos con créditos vigentes de nuestros clientes de la banca personas y empresas.

- ▶ 1.948 vehículos híbridos
- ▶ 160 vehículos eléctricos

Los proyectos de construcción sostenible financiados con los recursos del Bono Verde (emisión 2017) se clasifican de acuerdo con la certificación de construcción sostenible, así:

▶ **Certificación Edge**



- ▶ 16 proyectos certificados
- ▶ 44 proyectos con certificación preliminar
- ▶ 2 proyectos en proceso de certificación

▶ **Certificación Leed**



- ▶ 4 proyectos certificados en categoría Gold
- ▶ 4 proyectos con certificación preliminar

MÉTRICAS DE ECOEFICIENCIA - GESTIÓN DE EMISIONES EN NUESTRA OPERACIÓN

METAS

Como resultado de nuestra gestión en Colombia, en 2022 dimos cumplimiento a las metas propuestas:

PERÍODO	META 2022	VARIACIÓN CON RESPECTO A LA LÍNEA BASE 2019
Eficiencia energética (reducción consumo)	4,4%	250%
Generación de energía limpia (aumento)	185%	227%
Eficiencia hídrica (reducción consumo)	8%	41%
Huella de carbono Alcance 1 (reducción)	1%	35%
Huella de carbono Alcance 2 (reducción)	4%	46%
Huella de carbono Alcance 3 (reducción)	17%	58%
Compensación huella de carbono	80%	80%
Papel (reducción consumo)	9%	48%
Gestión de residuos (sucursales que certificaron su proceso de reciclaje)	62%	76%

HUELLA DE CARBONO

Con la implementación de estrategias para la reducción de nuestra huella de carbono junto con el uso de energía renovable, hemos reducido 46% en comparación con el año 2019, equivalente a dejar de emitir 4.639 toneladas de CO₂eq.

Adicional a la reducción de emisiones del Alcance 2 por el consumo de energía renovable, compensamos el 100% de las emisiones de gases de efecto invernadero correspondientes al Alcance 1 y al Alcance 3 de nuestra operación, mediante proyectos de reforestación y generación de energía limpia.



Medición de emisiones de CO₂ de nuestra operación

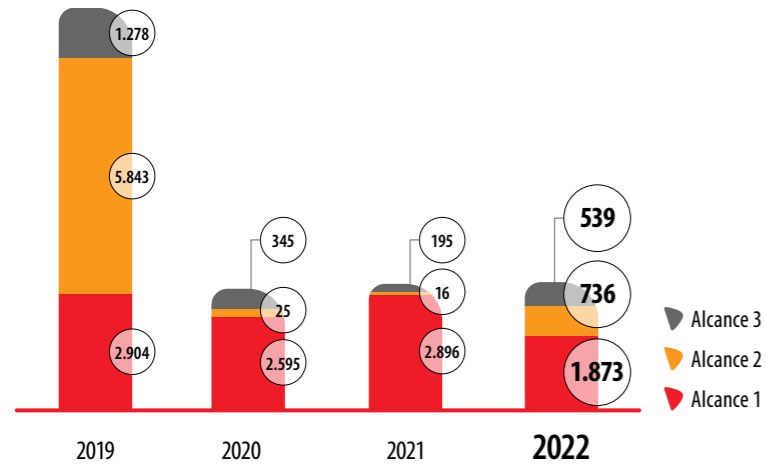
ALCANCE	INDICADOR	2019	2020	2021	2022
Alcance 1	Alcance 1 Emisiones por consumo de gases refrigerantes para aires acondicionados, combustibles de plantas eléctricas y extintores (ton CO ₂ eq)	2.904	2.595	2.896	1.873
Alcance 2*	Emisiones por consumo de energía eléctrica <i>location based</i> (ton CO ₂ eq)	5.843	5.989	3.537	2.976
	Emisiones por consumo de energía eléctrica <i>market based</i> (ton CO ₂ eq)	5.843	25	16	736
Alcance 1+2	Emisiones por consumo de energía eléctrica <i>location based</i> (ton CO ₂ eq)	8.747	8.584	6.432	4.850
	Emisiones por consumo de energía eléctrica <i>market based</i> (ton CO ₂ eq)	8.747	2.621	2.912	2.610
Alcance 3	Emisiones por consumo de resmas de papel y viajes aéreos de funcionarios (ton CO ₂ eq)	1.278	345	195	539
Total huella de carbono	Total huella de carbono <i>location based</i> (ton CO ₂ eq)	10.025	8.929	6.627	5.389
	Total huella de carbono <i>market based</i> (ton CO ₂ eq)	10.025	2.966	3.106	3.149
Total huella de carbono FTE	Huella de carbono <i>location based</i> (ton CO ₂ eq/FTE)	0,99	0,87	0,65	0,53
	Huella de carbono <i>market based</i> (ton CO ₂ eq/FTE)	0,99	0,29	0,30	0,31
Total huella de carbono m²	Huella de carbono <i>location based</i> (ton CO ₂ /m ²)	0,04	0,03	0,02	0,02
	Huella de carbono <i>market based</i> (ton CO ₂ /m ²)	0,04	0,01	0,01	0,01

* Ajustamos las cifras de 2019, 2020 y 2021 para el Alcance 2 por cambios en los factores de emisión anual y por información proyectada en el consumo de energía de un 3% para el año 2022, debido a que en el momento de publicación del informe no contábamos con la totalidad de facturas de energía por parte de los comercializadores. Adicionalmente, compensamos las emisiones del Alcance 2 por el consumo de energía de nuestra operación en la isla de San Andrés por encontrarse fuera del Sistema Interconectado Nacional (SIN).

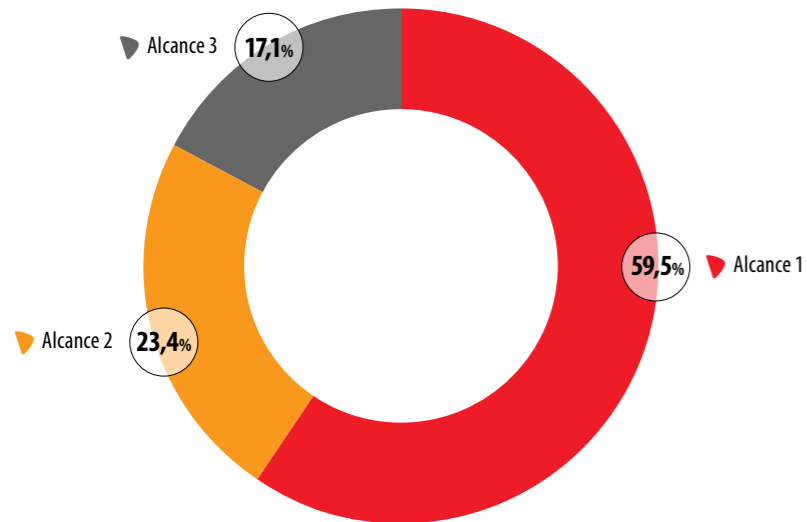


Huella de carbono market based

(en ton CO₂eq)



Distribución huella de carbono market based



COMPENSACIONES AMBIENTALES

Compensamos el 100% de las emisiones directas de gases de efecto invernadero, mediante los siguientes proyectos de reforestación y de generación de energía limpia:

- ▶ 523 toneladas de CO₂eq del Proyecto Forestal SKCarbono, ubicado en 6 departamentos de Colombia.
- ▶ 212 toneladas de CO₂eq del proyecto Central Hidroeléctrica Cucuana, en el departamento del Tolima, y registrado como **Mecanismo de Desarrollo Limpio (MDL)**⁴ desde 2014.
- ▶ 1.767 toneladas de CO₂eq del carbono del proyecto forestal CO₂Cero Vichada, ubicado en el municipio de Puerto Carreño, departamento de Vichada.

En 2022 adquirimos certificados de energía renovable del Sistema Interconectado Nacional (SIN), que nos permite reducir 3.323 toneladas de CO₂eq de Alcance 2.

Con el objetivo de aportar a la conservación de la biodiversidad, realizamos la actividad **Siembra con Sentido**: impactamos positivamente 4 ecosistemas ubicados en los departamentos de Cundinamarca, Boyacá, Antioquia y el Eje Cafetero, mediante la siembra de 950 árboles con la participación de 1.130 personas entre nuestros empleados y personas de la comunidad, funcionarios de instituciones gubernamentales y personas que representaban entidades sin ánimo de lucro.

⁴ MDL: Mecanismo de Desarrollo Limpio, instrumento derivado del Protocolo de Kioto que permite generar reducciones certificadas de las emisiones, es decir, reducir aquellas emisiones de gases de efecto invernadero que se habrían generado en ausencia de la iniciativa de mitigación.



EFICIENCIA ENERGÉTICA

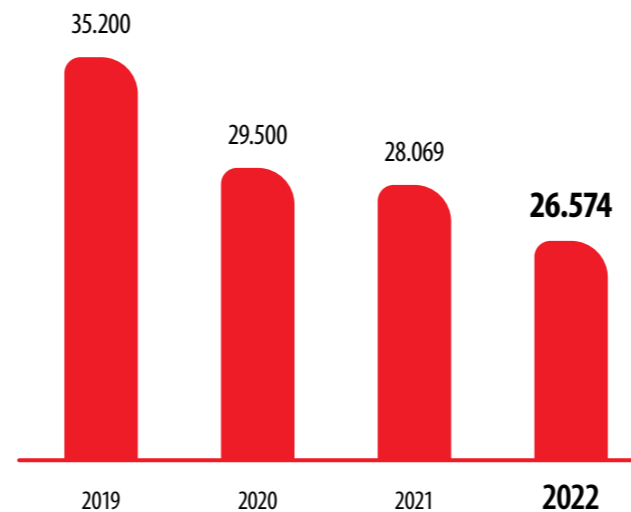
Desarrollamos acciones en eficiencia energética necesarias para la optimización del consumo de energía y el fomento de buenas prácticas ambientales.

Dando continuidad a nuestros objetivos de eficiencia energética, desde el 2019 hemos ahorrado un 25% de consumo de energía equivalente 8.626 MWh, lo que significó evitar la emisión de 966 toneladas de CO₂eq.

Esto nos permitió obtener el **Premio de Eficiencia Energética** otorgado por la Acción Climática, un reconocimiento a nuestro “Proyecto 360”, por el desarrollo de acciones para el uso eficiente de los recursos naturales y energéticos con las renovaciones de equipos electromecánicos, la gestión especializada de servicios públicos y energía limpia, las sensibilizaciones con actividades lúdicas a nuestros funcionarios y nuestro programa de líderes ambientales.

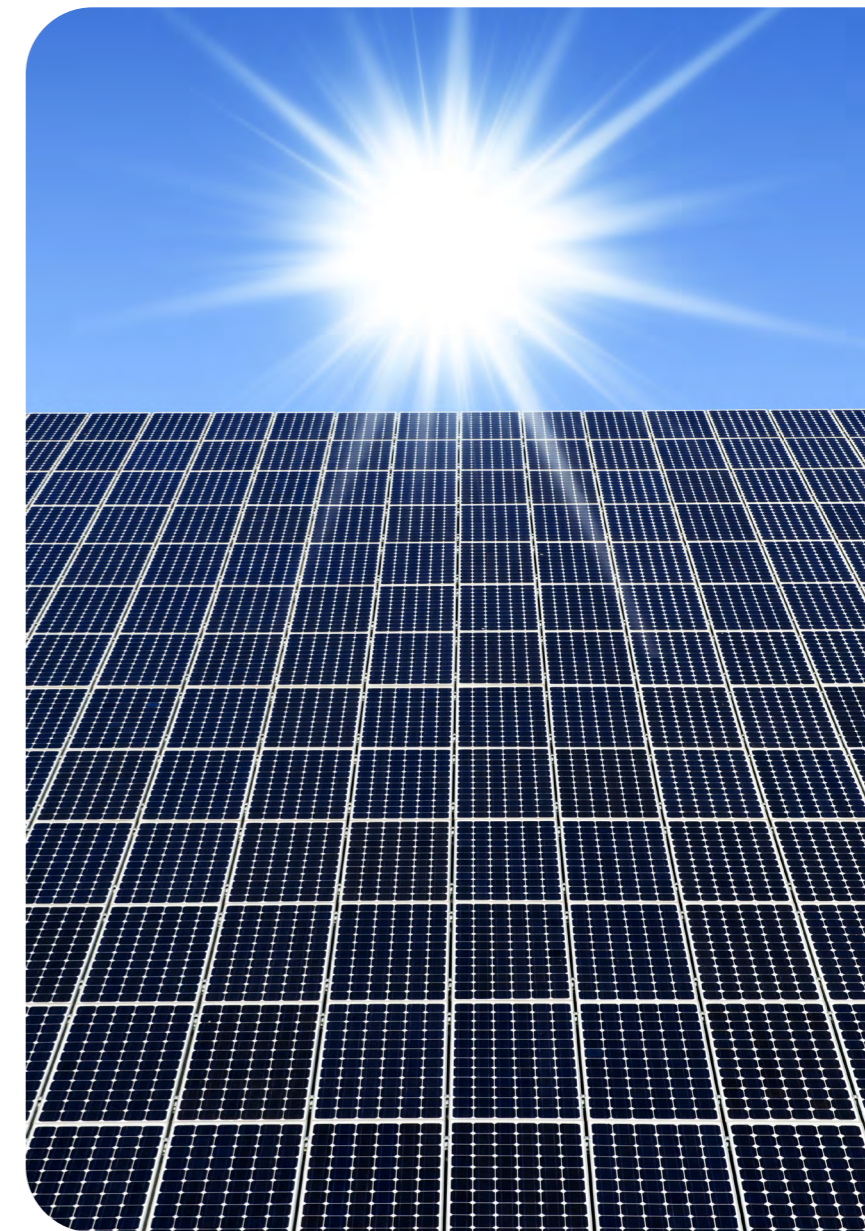
Consumo energético

(en MWh/año)



INDICADOR	2019	2020	2021	2022
MWh/FTE	3,47	2,89	2,75	2,62
MWh/m ²	0,13	0,11	0,10	0,09
Energía limpia generada para autoconsumo (MWh)	118	53	140	194
Energía limpia adquirida REC's (MWh)	0	29.375	27.941	19.999

* Ajustamos las cifras de consumo de energía en 2020 y 2021 debido a que, gracias a un proceso de auditoría, se identificó la oportunidad de ajuste del consumo total para estos años. Asimismo, aclaramos que en el informe anterior presentamos cifras proyectadas del año 2021, dado que no contábamos con información completa al momento de la publicación. Las cifras del año 2022 cuentan con 3% de protección de datos, ya que al momento de generar el informe no contábamos con el registro de la totalidad de consumos, debido a la diferencia en los periodos de facturas de los prestadores de energía.



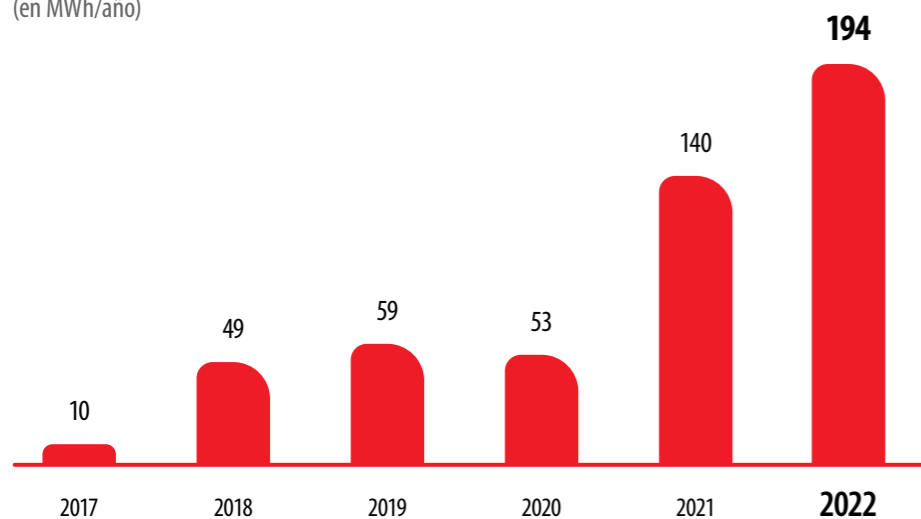
ENERGÍAS RENOVABLES

En 2022 continuamos el empleo de energías renovables en nuestra operación; ya hemos adquirido el 75% de energía renovable para Colombia, equivalente a 20 mil MWh, y estamos en proceso de adquisición del resto de energía renovable no convencional, que nos permitirá reducir las emisiones de Alcance 2.

Los 16 sistemas de paneles solares instalados en nuestras oficinas y sedes administrativas en Colombia nos permitieron generar 194 MWh de energía limpia (un aumento en la generación del 227% con respecto al año 2019), y evitar la emisión de 24 toneladas de CO₂eq durante 2022.

Energía autogenerada

(en MWh/año)



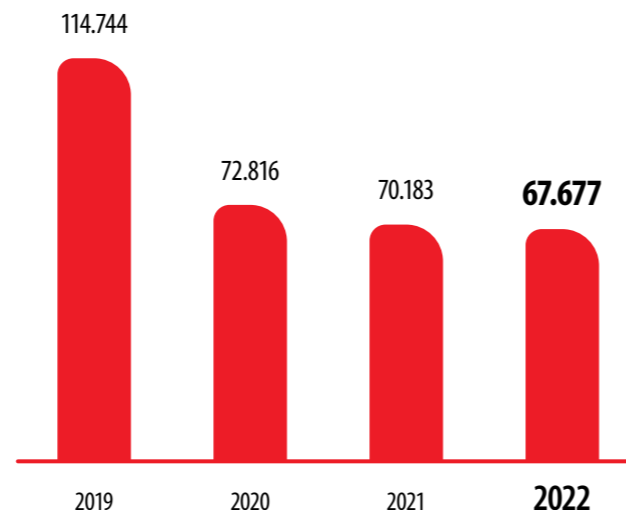


GESTIÓN DEL RECURSO HÍDRICO

Hemos reducido el 41% del consumo de agua desde 2019, equivalente a 47 mil m³ o 19 piscinas olímpicas; esto ha sido posible por la continuidad del proyecto de gestión especializada de servicios públicos, en el que hacemos el seguimiento y control de cada uno de nuestros consumos internos, y por la renovación de 490 equipos hidrosanitarios con sistemas altamente eficientes en 188 oficinas. Adicionalmente, fortalecimos los hábitos de consumo de nuestros colaboradores y proveedores mediante la sensibilización sobre el uso y control del consumo de este recurso vital.

Consumo de agua

(en m³/año)



GESTIÓN INTEGRAL DE RESIDUOS

En 2022 generamos 1.734 toneladas de residuos, de las cuales aprovechamos el 72% por medio de alianzas con gestores autorizados que cuentan con licencias ambientales para su adecuado tratamiento y aprovechamiento. En el caso de los residuos no aprovechables, los gestores realizaron la disposición final de acuerdo con las características de estos.

MEDICIÓN DE CONSUMO DE PAPEL

Nuestro programa **Banco sin Papel** nos ha permitido avanzar en la digitalización de documentos y la reducción del consumo, por lo que hemos podido aprovechar 637 toneladas de papel equivalente a evitar la tala de 10.829 árboles adultos⁵; el papel aprovechado fue reintegrado a la cadena productiva.

CONSTRUCCIÓN SOSTENIBLE

En 2022 remodelamos 38 inmuebles en términos de materiales, mobiliario y eficiencia hídrica y energética, con una inversión de COP 9.000 millones y certificaciones internacionales.

Consumo total de agua

INDICADOR	2019	2020	2021	2022
Consumo de agua (m ³)*	114.744	72.816	70.183	67.677
m ³ / FTE	11,3	7,1	6,9	6,7
m ³ /m ²	0,4	0,3	0,3	0,2

* Ajustamos la cifra de consumo de agua de 2021, teniendo en cuenta que a la fecha de publicación del anterior informe se contaba con información proyectada. La cifra de consumo de agua de 2022 se presenta con 1,1% de datos proyectados, teniendo en cuenta la información disponible al momento de este informe.

5 Una tonelada de papel reciclado equivale a salvar la vida de 17 árboles adultos. La conversión se obtiene al multiplicar 637 toneladas de papel reciclado por 17 árboles. Fuente: National Geographic, 2020. ¿Por qué es importante reciclar papel?. Obtenido de: https://www.nationalgeographic.com/es/mundo-ng/por-que-es-importante-reciclar-papel_13220

ECONOMÍA CIRCULAR

En 2022 fortalecimos nuestra estrategia de economía circular con acciones basadas en materias primas, diseño, producción, reutilización, reparación, recolección, reciclaje y gestión de residuos.

► Ecodiseño de productos

Buscamos que las materias primas, diseño y producción minimicen los impactos ambientales negativos. Entregamos 93 mil tarjetas de crédito elaboradas con PVC 100% reciclado proveniente de diferentes industrias como embalaje, impresión e industria automotriz. Asimismo, nuestra emblemática **alcancía de la Casita Roja** ahora se produce con plástico reciclado PCR (*post consumer recycled*).

► Recolección

Generamos el acopio de activos y bienes en desuso para su reutilización. Participamos en el programa de logística inversa de tóneros con Lexmark, en desarrollo del cual dispusimos adecuadamente 1.295 cartuchos de tóner por medio de la **política cero vertederos y cero incineración**.

► Reparación y reutilización

Realizamos el reacondicionamiento de 3,7 toneladas de muebles como sillas, mesas y otros, que reutilizamos en nuestras sedes y oficinas. También, donamos a nuestro Cultivarte en Barranquilla 50 sillas, vendimos 3.319 activos a nuestros funcionarios y gestionamos cerca de 129 toneladas de materiales provenientes de mobiliario en desuso.



Economía circular

En 2022 fortalecimos nuestra estrategia de economía circular con acciones basadas en materias primas, diseño, producción, reutilización, reparación, recolección, reciclaje y gestión de residuos.

► Reciclaje y gestión de residuos

Incluimos todos los procesos de reciclaje, aprovechamiento, tratamiento, destrucción, compostaje y disposición final de residuos, buscando reducir y aprovechar la mayor cantidad posible de materiales, así como disminuir la peligrosidad de los residuos; en 2022 ampliamos la cobertura de sedes que certifican su proceso de reciclaje, pasando de 288 a 384.

► Seguimiento a la gestión de residuos

Garantizamos la gestión adecuada de nuestros proveedores de arquitectura y de mantenimiento; se entregaron 26 toneladas de residuos a empresas autorizadas y se dispusieron correctamente 57,5 mil m³ de escombros provenientes de las obras de remodelación y mantenimiento de nuestras sedes.

► Otras acciones

Con nuestro programa **Pilas, si las tiras contaminas**, en el mes de octubre recolectamos en todo el país 5.878 pilas que ya habían cumplido con su vida útil, tanto en nuestra operación como pilas de nuestros funcionarios; así garantizamos una disposición adecuada por parte de nuestro aliado Pilas con el Ambiente.

Como parte de nuestra **estrategia de economía circular**, participamos en el colectivo Visión 30/30 de la Andi para seguir llevando a cabo la gestión adecuada de nuestros envases y empaques (E&E) y aportar al cumplimiento de las metas nacionales, de acuerdo con la Resolución 1407 de 2018 expedida por el Ministerio de Ambiente y Desarrollo Sostenible.





GLOSARIO

- ▶ **Cambio climático:** Hace referencia a los cambios a largo plazo de las temperaturas y los patrones climáticos. Estos cambios pueden ser naturales pero, a partir del siglo XIX, las actividades humanas son el principal motor del cambio climático, debido principalmente a la quema de combustibles fósiles, como el petróleo, el gas y el carbón, que produce gases que atrapan el calor. *(Más información: clic aquí)*
- ▶ **CDP:** Carbon Disclosure Project, organización sin fines de lucro que administra el sistema de divulgación global para inversores, empresas, ciudades, estados y regiones para gestionar sus impactos ambientales. *(Más información: clic aquí)*
- ▶ **Descarbonización:** Reducción de la proporción de carbono en el consumo de energía a escala global. *(Más información: clic aquí)*
- ▶ **Ideam:** Instituto de Hidrología, Meteorología y Estudios Ambientales de Colombia. *(Más información: clic aquí)*
- ▶ **Resiliencia:** Capacidad de adaptación de un ser vivo frente a un agente perturbador o un estado o situación adversos.
- ▶ **Riesgo físico:** Surge de los efectos físicos de los cada vez más severos y frecuentes fenómenos extremos relacionados con el clima y el estado del tiempo, como las sequías, las inundaciones y los huracanes, y de los cambios progresivos a más largo plazo

de las pautas climáticas, como el aumento de las temperaturas medias y los cambios en las precipitaciones. Esos fenómenos pueden causar daños directos a los activos e infraestructura, alterar las cadenas de suministro o afectar la producción agrícola, reduciendo así el valor de los activos y la rentabilidad de las empresas. *(Más información: clic aquí)*

- ▶ **Riesgo de transición:** Surge del proceso de ajuste hacia una economía carbono-neutral y es impulsado por cambios en las políticas, la regulación, la tecnología o el comportamiento del mercado. Los cambios de política podrían, por ejemplo, adoptar la forma de restricciones a las emisiones de carbono, la aplicación de precios al carbono o normas de eficiencia energética más exigentes. Estos cambios pueden traducirse en una rápida reevaluación de una amplia gama de valores de los activos a través de amortizaciones imprevistas o prematuras de las industrias carbono-intensivas. *(Más información: clic aquí)*
- ▶ **TCFD:** Task Force on Climate-related Financial Disclosure, organización que desarrolla recomendaciones para divulgaciones más efectivas relacionadas con el clima que podrían promover decisiones de suscripción de seguros, crédito e inversión más informadas y, a su vez, permitir que las partes interesadas comprendan mejor las concentraciones de activos relacionados con el carbono en el sector financiero. *(Más información: clic aquí)*



BANCO DAVIVIENDA S.A.

VICEPRESIDENCIA EJECUTIVA DE RIESGO

Ricardo León Otero / Vicepresidente Ejecutivo de Riesgo

Paula Reyes del Toro / Vicepresidente de Riesgo de Crédito

Sandra Rodríguez Nieto / Jefe de Riesgo Ambiental y Social

Sandra Mónica Delgadillo / Especialista de Riesgo Ambiental y Social

Claudia L. Barajas / Profesional Riesgo Ambiental y Social

DIRECCIÓN DE SOSTENIBILIDAD

Cristina Arias / Directora de Sostenibilidad

Lina María Toro Osorio / Jefe de Sostenibilidad Colombia

María Camila Vásquez Noriega / Jefe de Planeación y Métricas de Sostenibilidad

Sara Daniela Ramírez Serrano / Especialista Desempeño ASG

Andrés Sebastián Burgos Arévalo / Especialista Ciencia de Datos ASG

DISEÑO Y PRODUCCIÓN

Concepto de diseño / Babel Group

Diseño editorial, retoque fotográfico y portada / Todo Comunica

Dirección de producción y edición de contenido / José F. Machado, Sofía Machado Molina

Fotografía / Archivo Davivienda, archivo Todo Comunica, iStock

PARA MÁS INFORMACIÓN

Dirección de Sostenibilidad / sostenibilidad@davivienda.com

www.davivienda.com



DAVIVIENDA

www.davivienda.com

